

九十七年度私立技專校院發展獎補助經費支用計畫書

(請加蓋學校官防)				校長簽章	
	填表單位	人事室 總務處	主管簽章 填表單位	 <td style="text-align: center;">                 填表日期 97年3月18日             </td>	填表日期 97年3月18日

聯絡人

姓名： 劉彥君 單位及職稱： 總務處保管組組長

電話： 05-2267125 轉 22122 傳真： 05-2264224

E-mail： bliu@mail.wfc.edu.tw

## 壹、學校現況

### 一、 學校現有資源

(一) 96 學年度第 2 學期學生人數(不含延修生)：

本校現有學生數：日間部 4,106 人，進修部 1,755 人，進修學院 1,325 人，共計 7,186 人如表一所示。(統計時間：至 97.03.15 截止)

表一：96 學年度第 2 學期學生總人數一覽表

部別	學制	人數	總數，人	全校總數，人	備註
日間部	四技	3138	4106	7186	統計時間： 至 97.03.15 截止
	二技	273			
	二專	402			
	五專	261			
	碩士	32			
	延修	0			
進修部	四技	982	1755		
	二技	294			
	二專	479			
	延修	0			
進修學院	二技	649	1325		
	二專	676			
	延修	0			

(二) 現有校地、校舍面積：

比較 95 及 96 年度之使用校地、校舍面積如表二所示。

表二：本校 95 及 96 年度之使用校地、校舍面積

分類 年度	校地面積(m <sup>2</sup> )	校舍面積(m <sup>2</sup> )
95	132,856.59	128,529.74
96	132,856.59	140,498.98

(三) 現有師資結構：

1. 96 學年度第 2 學期師資結構，如表一所示。

現有師資結構：助理教授以上實有師資佔 49.5%，如表二所示。

表二 96 學年度第 2 學期師資結構一覽表

學歷 \ 職級	職級				小計	學歷百分比	累計百分比
	教授	副教授	助理教授	講師			
博士	20	55	43		118	41.7%	41.7%
碩士	4	4	13	140	161	56.9%	98.6%
學士			1	3	4	1.4%	100%
其他						0%	100%
小計	24	59	57	143	283	100%	100%
職級百分比	8.5%	20.9%	20.1%	50.5%	100%		
累計百分比	8.5%	29.4%	49.5%	100%			

註一：本校目前進修博士學位共計 73 人，預計未來三年內取得博士學位約 46 人。

2. 96 學年度第 2 學期全校生師比，如表二所示。

表二 96 學年度第 2 學期全校生師比表

專任教師人數 (含兼任折計、軍訓教官、護理教師、護理實習臨床指導等)	專任助理教授以上人數 (不含兼任折計、軍訓教官、護理教師、護理實習臨床指導等)	全校實際專任講師以上教師人數 (不含兼任折計、軍訓教官、護理教師、護理實習臨床指導等)	本學年度學生數(研究所學生加權列計)	本學年度日間部學生數(研究所學生加權列計)	全校生師比	日間部生師比	專任助理教授以上師資占全校實際專任講師以上教師比例
A	B	C	D	E	(D/A)	(E/A)	(B/C)
332 人 兼任 179/4=45 教官 7	140 人	283 人	7218 人	4138 人	21.7 : 1	12.5 : 1	49.5%

註一：本校日間部生師比為 12.5 : 1。

註二：本校全校生師比為 21.7 : 1。

3.97 學年度第 1 學期師資預估結構比例，如表三所示。

表三 97 學年度第 1 學期師資預估結構比例表

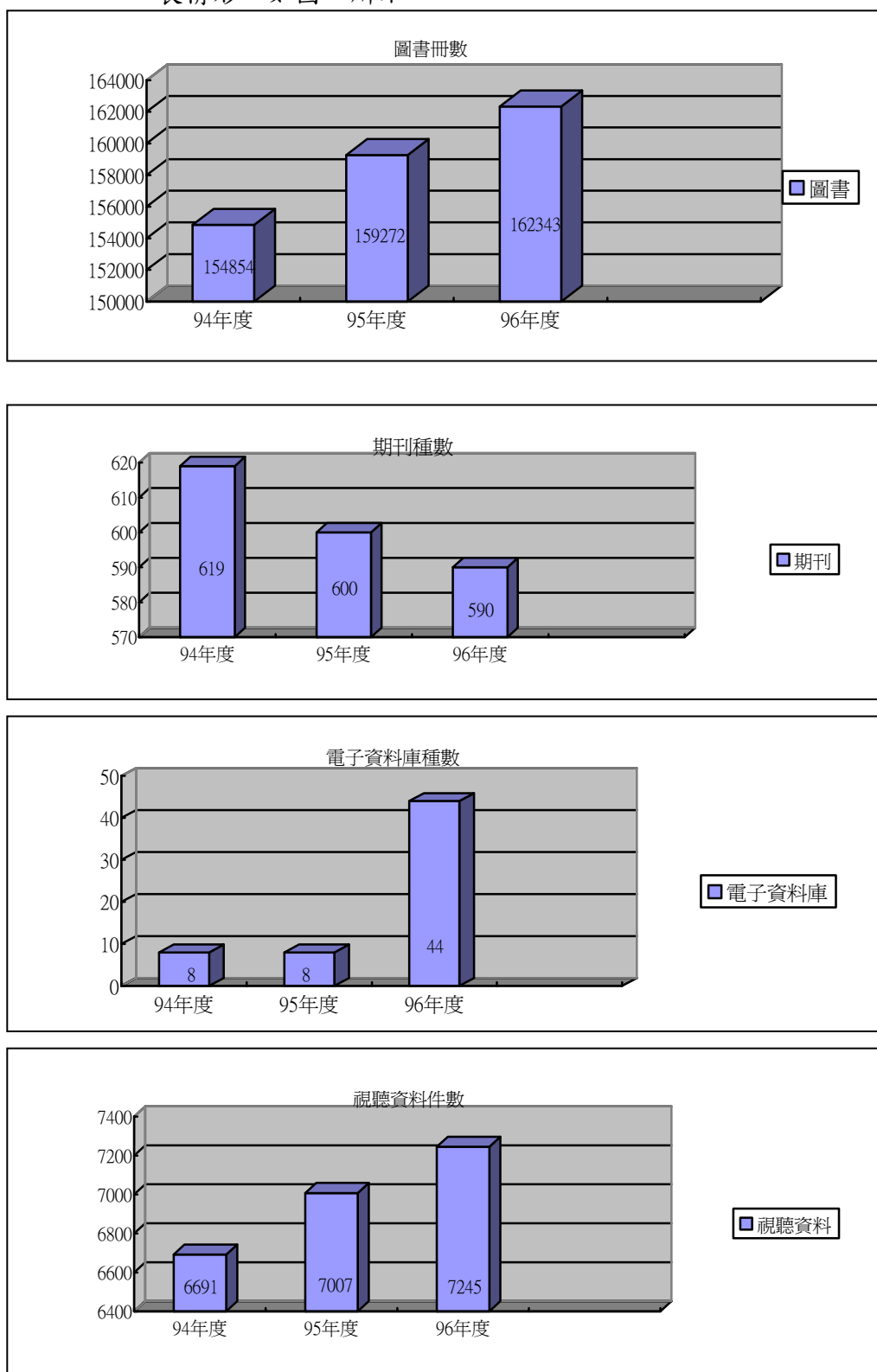
學歷 \ 職級	教授	副教授	助理教授	講師	小計	學歷百分比	累計百分比
博士	18	57	50		125	44.8%	44.8%
碩士	4	4	13	129	150	53.8%	98.6%
學士			1	3	4	1.4%	100%
其他						0%	100%
小計	22	61	64	132	279	100%	100%
職級百分比	7.9%	21.9%	22.9%	47.3	100%		
累計百分比	7.9%	29.8%	52.7%	100%			

註一：助理教授以上師資佔 52.7%。

(四) 現有圖書軟體資源：

1.94-96 年度圖書館資源成長狀況。

本校 94 至 96 年度圖書、期刊、電子資料庫和視聽資料在數量上的成長情形，如圖一所示。



圖一：94-96 年度圖書館資源成長圖

2.本校現有圖書、期刊、電子資料庫和視聽資料之統計數量，如表六所示。

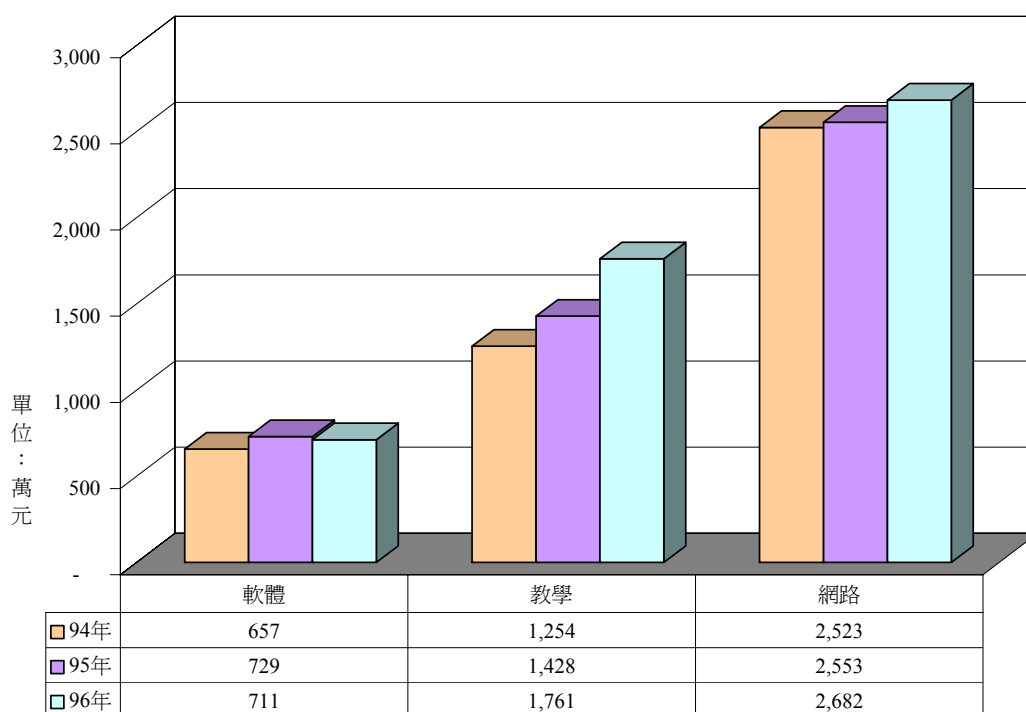
表六：現有圖書、期刊、電子資料庫和視聽資料之數量統計表

圖書	期刊	電子資料庫	視聽資料
162343 冊	590 種	44 種	7245 種

填報資料截止日：96.10.31。

(五) 現有電腦教學設備：

1.94-96 年度電算中心電腦教學資源成長狀況，如圖二所示。



圖二：94-95 年度電算中心電腦教學資源成長

2.本校現有電腦教學設備統計數量，如表七、八所示

表七：本校現有電腦教學設備數量統計表

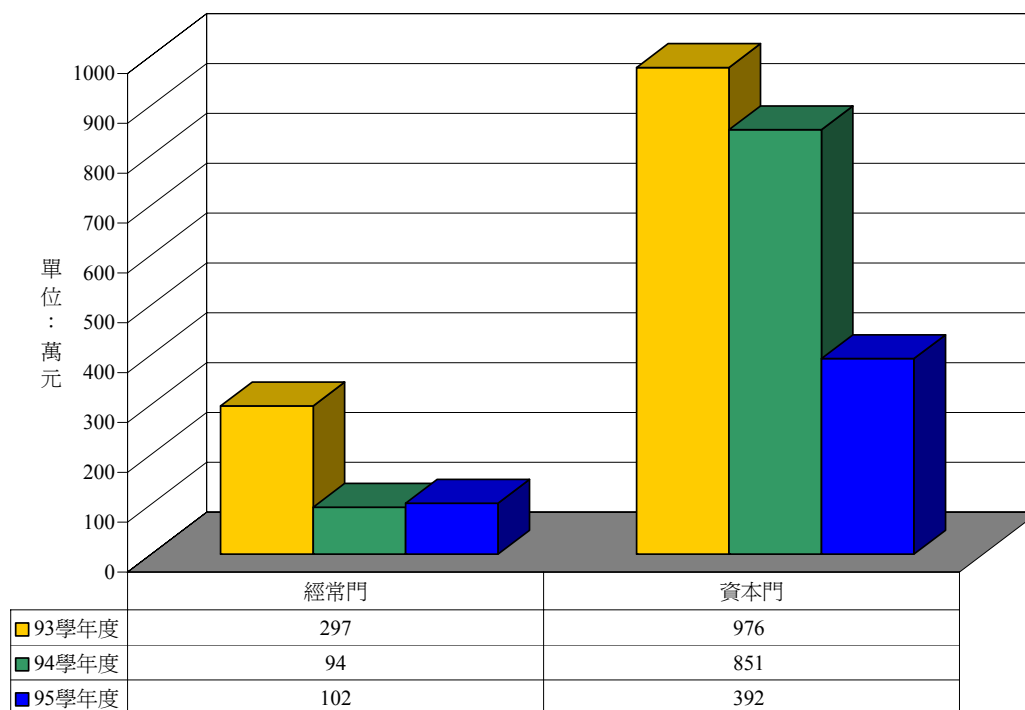
電腦教室編號	電腦數量	教學軟體
SB308	44	72套教學用軟體
SB406	61	全校微軟授權
SB410	61	全校防毒授權
SB411	61	全校還原軟體授權
SB412	76	全校網路管理軟體
SB413	61	全校學生網頁空間軟體 全校數位學習軟體

表八：全校現有電腦教學設備統計數量

電腦教室	電腦數量	軟體種類
61間	2458(全校 4175)	740種

3.電算中心年度經費如圖三

電算中心投資經費執行圖



資料來源：會計室報表

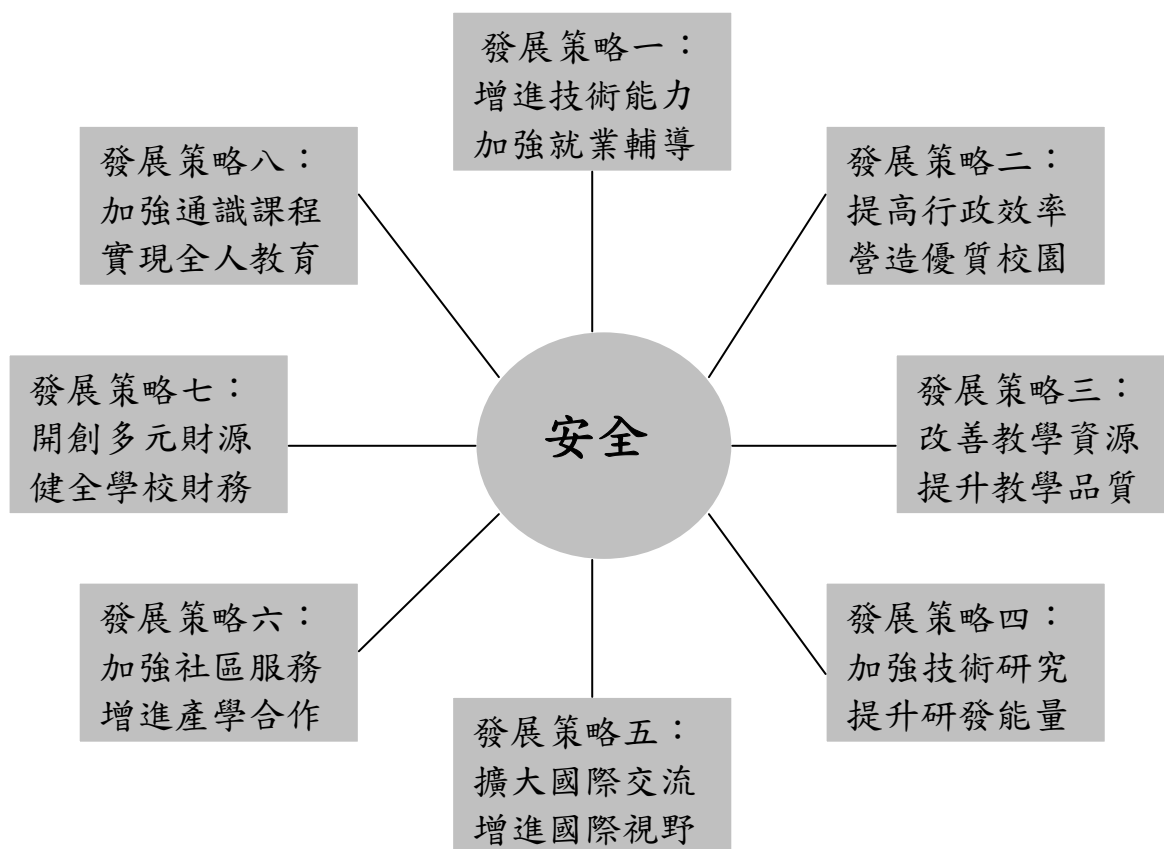
圖三：93-95 學年度電算中心執行經費

## 二、學校發展方向、及執行重點特色（請簡要說明）

本校是以「拯救生命」為辦學使命，以「安全第一」科技大學為願景，另以「卓越、效能、奉獻、正直」為價值觀和以「全球化、多元化、資訊化、專業化、社群化」為原則，訂定以「全人學生、產業主體、國際視野、社區服務、永續經營」為綱領，並依此綱領確立以「營造優質校園、提高行政效率」、「改善教學資源、提昇教學品質」、「增進技術能力、加強就業輔導」、「提升研發能量、加強技術研究」、「擴大國際交流、增進國際視野」、「加強社區服務、增進產學合作」、「加強通識課程、實現全人教育」、「增加多元財源、健全學校財務」為核心策略。現階段中長程發展重點是以「安全科技」為核心，全校各系所，皆訂有安全相關課程及研究方向。為整合相關資源凝聚研發能量，本校業已於95學年度第1學期設置「安全科技中心」。

本校『安全科技』是以消防和保全兩系(以上為安全學群)為發展之主軸，結合光機電暨材料研究所、機械工程系、電機工程系、化學工程系、電子工程系、資訊工程系(以上為工程學群)、國際企業管理系、電子商務系、資訊管理系、財務金融系(以上為商管學群)及應用英語系、應用日語系、幼兒保育系、運動健全休閒系(以上為人文學群)等系所，全力發展安全科技。在提昇教師的教學與研究水準的同時，將加強社區與產業界的服務與合作，並積極促進國際交流。不但要能培育學生成為各領域所需的專業人才，且重視其人文通識教育，使其具有高度的社會責任心與人文素養，有鄉土情與世界觀，在國家與地方社會的建設上扮演重要的角色。

基於以上所述，本校整體規劃以「安全」為核心，規劃校務發展八大策略如圖四。



圖四：校務發展策略示意圖



校務發展規劃理念與發展方向之八大策略，其簡要敘述如下：

### **1、增進技術能力，加強就業輔導**

教學規劃積極推動就業學程，已提早使學生接觸職場、熟悉職場實戰環境、了解職場專業需求；推動學生專業能力評鑑，檢核學習績效、增進職場專業能力；統整教材教案，發展系科本位課程，教授實務專業技術與知識；落實教學評量制度，提升教學機能；推動一人多證方案，協助學生獲取專業知識、資訊、與專業證照，以學生增進職場專業知能。

### **2、提高行政效率、營造優質校園**

本校自 3 年前便開始著手重新規劃資訊基礎環境，發展校務資訊系統計畫，簡化行政作業流程，提升服務績效，維護學生安全、健康與快樂的學習，是學校最基本的責任。因此，營造一個人文化及溫馨和諧為目標，具備安全、健康、適於學習和快樂成長的優質校園環境，是一位教育營者最重要基本任務。為達此目標，我們提出：校園整體規劃、美化校園發展藍圖，逐步美化校園景觀，以建立一個兼具環保時代需求與安全、衛生功能的美麗校園，使學生能安心、快樂、健的在這優質的環境中學習成長。

### **3、改進教學資源、提升教學品質**

整合本校所有資源，提供更多的服務。為整體提升本校實務教學品質，我們規劃有強化實務教學環境、跨領域及跨科系並合乎「安全」主軸之學程、企業協助開設實務課程、促進學生企業實習等行動計畫，以使教學環境與內容均能貼近職場，暢通學習實務專業技術管道，然後以推動學生製作實務專題計畫，強化並檢核學生解決實務問題的能力，以做為實務教學品質改進之依歸。

### **4、加強技術研究、提升研發能量**

培養教師成為產學雙棲的時代精英，一直是我們不變的理想目標，經過長期的努力與觀察發現意願與能力是教師走出校園為企業提供服務的兩大關鍵，而且兩者相互牽動。意願可以用時間來換取空間，以名利雙收強化責任與使命，有計畫的逐步推動；但能力卻是具體而又實際的棘手問題，為有效運用資源本校先以「安全」做為研究重點，提供了補助提昇教師實務研究能力計畫的資源，所以我們規劃有提昇教師實務能力方案，鼓勵教師前往企業強化實務能力，亦或協助教師考取高階國際專業證照。

### **5、擴大國際交流、增進國際視野**

為強化本校國際合作能力，在努力營造國際教育環境，提升師生國際視野的同時，我們將持續推動國際合作交流，並以聘邀國際學者講座、強化國際姐妹學校關係、與促進國際企業聯盟等具體行動計畫，以促進本校師生學習國際轉業的實務技術與知識，增進輔導國際企業的專業能力。並具體獎助鼓勵教師參加國際研討會，在國際學刊發表論

文。並鼓勵各科系舉辦「安全」有關之國際研討會，達成拓展國際視野的時代目標。

## 6、加強社區服務、增進產學合作

嘉義地區產業發展一向以農業為主，長年人口嚴重外流，加上出生人口逐年下降，人力資源日漸不足的窘境不言而喻，更遑論高階的專業經理人才，企業前景實堪虞慮，今適逢經濟結構改變，電子商務創新科技的應用突飛猛進，正成為嘉義地區傳統產業帶來轉型的大好契機。我們自當把握此一新契機，協助地方產業發展，所以決定設立具產學服務性質及創新育成之「安全科技研發中心」，整合本校資源，鏈結研發社群，推動協助發展地區產業特色之計畫，以完成服務社區之任務。

## 7、開創多元財源、健全學校財務

雖然政府一直想盡辦法運用各種策略，挹注各類資源，協助私校發展，但所謂「自助而後人助」。除加強招生並致力照顧學生提高教學成果外，我們必須健全財務規劃，大力結合社區強化推廣教育，加強產學合作為社區服務。自行開創多元穩定的收入財源，以為本校中長程校務發展奠定永續經營發展的基礎，達成為國家經濟發展培育技職菁英人才之目的。

## 8、加強通識課程、實現全人教育

身為一個現代國民，應該具有充分的通識涵養，於是本校在通識教育上，規劃了中國語文、人文與藝術、社會科學、數學與自然科學等 4 大領域課程，並推動技職人最為需要的強化人文素養、培養創意思維、推動生命教育、強化健康體育教育、培養讀書習慣等方案，以全面提昇本校學生通識素養，培養具有全人教育與終身學習的理念，營造技職校院特有之優質校園文化，建立本校永續發展培育技職菁英人才的特色和競爭力。

### 三、本（97）年度發展重點（請依中長程校務發展計畫列舉重點說明）

#### （一）資本門發展特色：

本校是以「安全」科技為核心，據此發展各系（所）重點特色。教育部獎補助整體發展經費乃支援各系（所、中心）發展特色之需的教學及研究設備。

各學群發展特色如下：

#### 1.工程學群與安全學群特色：

工程學群目前設有機械、電機、電子、化工、資工等五個系及光機電暨材料研究所；安全學群則設有消防及保全兩個系。工程學群根據國家產業發展方向及人力需求，整合各系所資源，訂定「能源科技」、「電子材料」、「網路技術及安全」、「機電整合」等發展重點。安全學群則訂定「電子保全技術」、「安全管理」、「危險物品檢測」、「消防機具器材研發」等發展重點。另外為使學生兼具理論與實務的專業能力，

特注重專題製作課程，鼓勵學生考取專業證照及申請專利，目標為一人一證一專利。同時為加強教師理論與實務結合，提供學生實作機會，並服務產業界，將強化產學合作，爭取產學研究計畫或委託案件。依據工程學群各系所的中長程重點發展特色「能源科技」、「電子材料」及「機電整合」，成立特色實驗室的計畫分述如下：

(1)「煉鋼集塵灰之利用研究」計畫：

- a.採用濕法治煉，充分利用集塵灰內的各成份，經濟價值較高；
- b.使用粉末冶金法以製造馬達及變壓器的鐵芯，有別於傳統的矽鋼片疊片法，較省鋼片及銅線，也較省能源；
- c.本計畫擬開發磁阻馬達，此馬達結構簡單，是所有馬達中效率最高的，採用此馬達可以節省能源。

(2)「齒輪型風力發電機之研製」計畫：

齒輪型風力發電機之提出，希望能夠在風速只有每秒兩米的情況下就能產生電力，並能安裝在家居的陽台或建築物的天台，適用於城市裡的設置。這項新風能技術，不但能讓住宅、商業和工業用戶減省電費開支，還能讓他們間接地減少碳污染物的排放。

(3)「再生能源應用」計畫：

設計再生能源產品，比如太陽能之庭園電器、太陽能 LED 路燈等產品。結合太陽能電池的應用，此一合作案的成果也可用在本校的校園中，成為本校研究發展之特色。太陽能模組所產生的電能，會隨著太陽光的強度與角度而有所改變。因此，在充電電路中需要有穩壓電路與升壓電路，這些電路的製作需要量測高頻變壓器之電感值，所以我們需要 LCR Meter；為了要記錄太陽能模組發電之功率與 LED 照明所需之功率，我們需要功率錶的輔助，以方便計算出系統的效率。

2.商管學群學群特色：

(1)學群建立整體發展：

研究發展方向：企業智慧(Business Intelligence)。

教學發展方向：加強專業能力訓練，並配合開設相關專業證照考照課程。

(2)各系加強專業發展：

各系針對各自原有專業，選擇重點方向，排定發展順序，推動具「專業特色」的課程與教學環境，整合學群教學資源。積極提昇教師與學生研究能量、學生專業證照考照能量。為達成前述發展規劃與特色，本學群擬定 97 學年度完成下列工作：

- a.建立商管學群教學資源中心，地點業經洽商使用資訊管理系現有 SB208，協調各系將委託本學群技術人員維護的伺服器遷移至該中心。
- b.各系協助學會籌組「電腦維修志工隊」，由學群技術人員負責技術指導，除了可以讓參與學生學習相關知識、技術，也可提昇學生對服務學校、社會的認知，並能夠提供各系做及時性的支援服務。
- c.在學群開設專業證照考照課程(鼓勵提供國際證照)，提供學生學習跨科系專業的就業能力。

3.人文社會學群特色：為提昇全校外語能力，建置語言檢定教室。提供學生實際考試環境，提昇學生參與各項語言檢定考試意願。並與語言檢定中心合作，提昇學校知名度。

重點完成事項如下：

- (1)語言檢定教室：提昇全校語文能力、更新英檢教室供學生語文能力檢測之練習環境與未來更能成為本校對外推廣的重點特色。
  - (2)運動傷害防護暨健康促進實習室：提升本系教學硬體設備。
  - (3)在宅托育中心：使在宅托育中心教學模型更加完備。
- 4.綜合各單位發展重點說明，如表九所示。

表九：本校各單位發展重點說明一覽表

經費使用單位	本年度發展重點	與中長程校務發展計畫配合說明
光機電暨材料研究所	<ol style="list-style-type: none"> <li>1.發展「能源科技」的安全科技特色。</li> <li>2.建立電池發展相關之實驗室設備。</li> <li>3.補足本所在光電領域設備之不足，使本所光機電整合之特色得以發揮。</li> </ol>	依據光機電暨材料研究所之中長程發展計畫第肆篇第一章第壹節(P.243)的要點規畫。建立光電元件量測與能源、材料等機電整合，提供產業界專業量測服務。
電子工程系	<ol style="list-style-type: none"> <li>1.軟體應用實驗室配合學校以安全為核心，朝向本系以電子保全器材研發中心為目標，軟體應用實驗之設備可供韌體工程師、軟體設計工程師、PCB佈局工程師之訓練用。</li> <li>2.CAD/CAE 實驗室提供 VLSI 設計及元件模擬等所需 CAD/CAE 軟體，教導並訓練學生使用與工業界完全相同的模擬設計軟體。</li> <li>3.高頻通訊實驗室主要目標是研究、製作高頻 RF 與微波電路為主，無線通訊電路中的功率放大器需要此設備才能進行量測。</li> <li>4.建立「再生能源實驗室」量測 200MHz 以下的電路元件特性、量測太陽能功率與太陽能模板吸收太陽能的模板。</li> </ol>	依據電子工程系之中長程發展計畫第肆篇第一章肆節(P.251~254)的要點規畫。
電機工程系	<ol style="list-style-type: none"> <li>1.發展「安全監控實驗室」的安全電機科技特色並與西門子產學聯盟。</li> <li>2.建立「電子電路實驗室」之實務教學設備提供足夠數量之</li> </ol>	依據電機工程系之中長程發展計畫第肆篇第一章第參節(P.247~250)的要點規畫。符合本校以安全為核心，配合本系發展「產業自動化技術」，建立產學溝

經費使用單位	本年度發展重點	與中長程校務發展計畫配合說明
	<p>基本設備供學生使用。</p> <p>3.建構「薄膜技術」之基礎設備。提升學生電路板設計與製作技術。</p> <p>4.發展綠色能源科技之應用與發展線性電機製作與控制技術，訓練電機繞組特性測量能力。</p>	<p>通平台。</p> <p>1、短程目標：每一學群致力規劃特色實驗室，拓展產學合作計畫，致力實務教學並提升學生升學、就業競爭力。</p> <p>2、中程目標：教育部評鑑提升為壹等。</p> <p>3、長程目標：提升本系部份群組成為國內一流水準，而能與國立大學並駕齊驅。</p>
機械工程系	<p>1.發展「機電整合」的安全科技領域與培育自動化控制技術人才。</p> <p>2.建立「機電整合乙級檢定試場」所需之設備。</p> <p>3.購置「製造自動化實驗室」之震動送料與品質檢驗站、自動充填滴定分度加工站、姿勢判別與裝配站、顏色識別與天車堆疊站、自動倉儲存取與換向站等實習台</p>	<p>依據機械工程系之中長程發展計畫第肆篇第一章第貳節(P.245)之規劃項目下編列。符合本校以安全為核心之特色，也配合本系發展的主要主軸之一：「機電整合與製造自動化」。</p>
化學工程系	<p>1.發展「綠色科技」的安全科技特色，培育化工人才具有微生物與醱酵技術之跨領域專長。進行生質能源之產學研究合作並充分整合教學與研究。</p> <p>2.建立電子材料組之節能科技之應用設備，強化產學合作能量及提升專題內容。</p> <p>3.購置「電化學的基礎分析」之教學設備為生物技術實驗必備、學生的專題製作及產學合作計畫均可運用。</p> <p>4.培育美容護膚人才，強化實務教學環境。</p>	<p>依據化學工程系之中長程發展計畫第肆篇第一章第貳節(P.256)的要點規畫。</p>
資訊工程系	<p>1.建立「ZigBee+GPRS/CDMA無線網路資料傳輸模組」，提供學生在嵌入式系統與無線網路間作資料傳輸至後端軟</p>	<p>依據資訊工程系之中長程發展計畫第肆篇第一章第陸節(P.261)的要點規畫，相關之設備與圖書資源。</p>

經費使用單位	本年度發展重點	與中長程校務發展計畫配合說明
	<p>硬體整合之能力。</p> <p>2.建立「Zigbe 無線網路定位系統」，之相關教學、研究設備。</p> <p>3.建立「網路教學實驗模組」之教學設備，提供學生在 CCNA 國際證照與網路技術之學習與軟硬體整合之能力。</p>	
資訊管理系	<p>1.發展「網路管理與安全」的安全科技特色。</p> <p>2.強化實務教學環境之「管理資訊系統專題製作室、網路管理教學與研究室」的教學設備。</p> <p>3.提昇學生專業證照考照能量。</p> <p>4.WorkFlow 企業資源規劃系統。</p> <p>5.Cisco 路由器與交換器整合教學系統。</p> <p>6.參加 AutoDesk ATC-ME 國際授權教育訓練中心成立本系教學特色之一的數位內容創作之國際專業認證。</p>	<p>依據資訊管理系之中長程發展計畫第肆篇第二章第貳節(P.268)的要點規畫。</p> <p>本案配合本校中長程計劃中</p> <p>1.第一項發展目標「推動資訊能力認證並設立資訊學習中心」、「推動一人多證」，與</p> <p>2.第三項發展目標「設立教學資源中心」執行。</p>
國際企業管理系	<p>1.建立「認證暨能力發展教室」提昇教師與學生研究能量。</p> <p>2.建購「關貿情境模擬教室」經貿專業模組課程所需之國際經貿教學系統。</p> <p>3.負責 BOSS 教學規劃與籌辦校內外競賽活動。</p>	<p>依據國際企業管理系之中長程發展計畫第肆篇第二章第壹節(P.265)的要點規畫。</p>
財務金融系	<p>1.發展「證照檢定教室」提昇教師與學生研究與學生專業證照考照能量。</p> <p>2.建立線上財經證照模考系統，規劃、開設「財經證照」考照課程。</p> <p>3.建構模擬股票下單系統。</p>	<p>依據財務金融系之中長程發展計畫第肆篇第二章第肆節(P.273)的要點規畫。</p>

經費使用單位	本年度發展重點	與中長程校務發展計畫配合說明
電子商務系	<ol style="list-style-type: none"> <li>1.發展「電子商務模擬實驗室」是哈佛商學院百年來採取的個案教學法，訓練學生在面對各種不同的真實企業環境，通過小組的討論，結合不同領域的人才，共同尋找最適合的解決方式。</li> <li>2.建立「個案教學」教室。採劇場式教室的視聽要求，提供教學者與學習者有充分互動的空間，形塑「以學習者為中心」的學習環境，透過多元化個案的討論學習與模擬，參與者得以建構全方位的決策思考邏輯。</li> </ol>	<p>依據電子商務系之中長程發展計畫第肆篇第二章第參節(P.269)的要點規畫。</p>
消防學系	<ol style="list-style-type: none"> <li>1.發展「防火科技」的安全科技特色。</li> <li>2.建構「火災鑑識實驗室」用之教學設備強化目前現有GC/MSD火災鑑識功能。</li> <li>3.建立「氣體滅火消防安全實驗室(氣密測試設備)」之特殊火災消防教學設備作為學生實作設施。</li> <li>4.擴充「數位化學習教室」整合各項設備之控制，建立有效率之教學與學習環境。</li> </ol>	<p>依據消防學系之中長程發展計畫第肆篇第三章第壹節(P.279)的要點規畫。</p>
保全管理系	<ol style="list-style-type: none"> <li>1.發展「保全管理」的安全科技特色。</li> <li>2.建立「社區保全聯防通訊教學實驗室」之規劃電子保全、保全裝備...等相關儀器設備，作為本系學生實作之專業教室。</li> </ol>	<p>依據保全管理系之中長程發展計畫第肆篇第三章第二節(P.282)的要點規畫。</p>
應用英語系	<ol style="list-style-type: none"> <li>1.發展「觀光美語」的專業課程特色。</li> <li>2.建構「多媒體語言教室」提昇全校語文能力。</li> </ol>	<p>依據應用英語系之中長程發展計畫第肆篇第四章第壹節(P.279)的要點規畫。</p>

經費使用單位	本年度發展重點	與中長程校務發展計畫配合說明
	3.建置語言檢定教室更能提供本校學生語文能力檢測之練習環境。	
應用日語系	<ol style="list-style-type: none"> <li>1.發展「實務日語日語自學中心」，營造學生可以隨時練習聽說讀寫的自修環境,以提升學生日語能力。</li> <li>2.建立「日語元氣屋」為落實本系補救教學之推動，設立此課後輔導教室，並將其歸劃為溫馨的和室學習情境，</li> <li>3.建構「多媒體語言電腦教室」因應數位多媒體電腦教室的潮流，以提升教學設備品質，並確保更好的教學績效。</li> </ol>	依據應用日語系之中長程發展計畫第肆篇第四章第參節(P.293)的要點規畫。
幼兒保育系	<ol style="list-style-type: none"> <li>1.發展「幼兒保育」的專業課程特色。</li> <li>2.建立「在宅托育中心」及「嬰幼兒照護中心」之設備。</li> <li>3.建立「陶藝教室」、「繪本教室」、「課程模擬教室」之相關設備。</li> </ol>	依據幼兒保育系之中長程發展計畫第肆篇第四章第貳節(P.293)的要點規畫。
運動健康休閒系	<ol style="list-style-type: none"> <li>1.擴充「數位化教室」之數位化設備強化教學環境。</li> <li>2.建構「動作與體能分析實習研究室」提升本系實驗室的教學設備，提昇學生實作及研究的技能。</li> <li>3.建構「運動生理與體適能實習暨研究室」之教學設備。</li> </ol>	依據運動健康休閒系之中長程發展計畫第肆篇第四章第肆節(P.293)的要點規畫。
商管學群	<ol style="list-style-type: none"> <li>1. 關貿情境模擬教室、認證暨能力發展教室、證照檢定教室。</li> <li>2.提昇教師與學生研究能量。</li> <li>3.提昇學生專業證照考照能量。</li> <li>4.建立台灣經濟新報資料庫。</li> <li>5.建立互動式數位教學設備。</li> </ol>	本校發展商管學群之核心特色，所成立的教學資源中心。
圖書館	<ol style="list-style-type: none"> <li>1.建立全校之圖書資訊中心。</li> <li>2.支援各系(所)重點發展之教學及研究用圖書與期刊。</li> </ol>	依據圖書館之中長程發展計畫第肆篇第十章(P.184~197)的要點規畫。



經費使用單位	本年度發展重點	與中長程校務發展計畫配合說明
通識中心	1.充實「視聽教室」之教學設備，並配合學校全校教學 E 化之規劃。	依據通識中心之中長程發展計畫第肆篇第五章(P.299)的要點規畫。
訓輔設備	1.建構學生社團相關設備。	依行政單位中長程發展計畫第參篇第二章第肆節(P.54-59)之規劃項目下編列。
體育室	1.本校以安全為核心，為讓本校學生有更安全、舒適的場館。	依據體育室之中長程發展計畫的要點規畫。
語言中心	1.提昇全校語文能力為本校未來發展重點之一。建置英檢教室更能提供本校學生語文能力檢測之練習環境。 2.未來更能成為本校對外推廣的重點特色之一。 3. 建置一教學特色環境。	依據語言中心之中長程發展計畫第肆篇第六章 (P.301) 之目標與策略的要點規畫。

## (二) 經常門發展特色：

本校近年來從事改善師資結構，獎勵教師學術研究、產學合作、技術證照，加強教師實務經驗，以落實提昇整體學習環境，本年使用經常門經費，主要發展的特色有三：

### 1. 充實師資陣容，提昇教師素質：

- (1)本校 96 年度助理教授以上師資已達 49.5%，預計 97 年度將達成 52.7%以上。
- (2)為充實師資陣容，本校將繼續延聘優秀師資與業界專才至本校任教，以提昇專業技術與實務能力，落實技職體系的教學功能。
- (3)本校積極鼓勵講師進修，目前進修博士學位者有 73 人，未來三年內取得學位者預估有 46 人，有助於教師素質之提昇。

### 2. 提昇學術研究、專業研習與教學品質（加強研究風氣，提昇教學品質）

- (1)獎助教師參與國內、外學術活動，並發表研究論著，以提昇本校學術研究水準。
- (2)鼓勵教師參與國科會、政府、民間之研究計畫，並極力推動產學合作研究計畫，以加強產、官、學研究計畫的執行能力。
- (3)要求各系提出改善教學計畫，以改善各系教學品質與內涵。
- (4)獎助教師參與技術證照之認證，以促進專業技能。

### 3. 增進行政效率，提昇服務品質：

- (1)建立終身學習護照，舉辦行政業務研習會，以增進行政人員的專業知能，提高行政效率。
- (2)鼓勵職工積極參與在職進修、研習，取得職業證照，以提昇行政人員的水準。

## 貳、支用計畫與學校整體發展規劃之關聯

### 一、資本門支用項目與學校整體發展規劃關聯性（請具體說明）

本校正積極朝向科技大學目標規劃中，其中校地擴充，教學大樓興建，體育館興建，體育場整修，圖儀設備的購置及師資架構的提昇等皆必須投入大量經費，雖本校財務健全，惟目前學雜費的收入並不足以支應前項龐大支出，故此整體發展經費有效地規劃運用於學校教學、研究所需之圖儀設備、優良師資提昇及獎助教師研究（習）等，對本校發展極為重要。

本校整體發展規劃主要的內涵有下列五項：

- （一）創造師生學習環境與成長的空間。
- （二）提昇本校教師素質與教學品質。
- （三）推動本校「安全」科技之研究與專業技術。
- （四）發展本校產學合作重點特色。
- （五）建立行政支援教學之模型。

依據上述之整體發展規劃重點，資本門支用的項目主要以下列項目為主軸：

- （一）提昇師生基礎教學環境品質
  - 1.充實各系（所、中心）基礎教學設備。
  - 2.充實各系（所、中心）基礎教學之圖書期刊資源。
  - 3.充實學生社團設備。
- （二）推動本校「安全」科技專業技術研究特色：
  - 1.加強各系（所、中心）重點發展特色的研究設備。
  - 2.充實各系（所、中心）重點發展特色研究之圖書期刊資源。
- （三）發展技能檢定及產學合作的技職特色：
  - 1.強化各系（所、中心）技能檢定之設備，建立地區性技檢中心。
  - 2.加強產學合作，建立系（所、中心）發展特色，提昇學生就業市場競爭力。

### 二、經常門支用項目與學校整體發展規劃關聯性（請具體說明）

本校整體發展規劃主要的內涵有下列五項：

- （一）創造師生學習環境與成長的空間。
- （二）提昇本校教師素質與教學品質。
- （三）推動本校學術研究與專業技術。
- （四）發展本校產學合作重點特色。
- （五）建立行政支援教學之模型。

根據上述整體規劃的重點，經常門支用的項目主要以下列項目為主軸：

- （一）獎助新聘及現有教師之薪資
- （二）改善師資素質與結構：

- 1.獎助教師進修博士學位。
  - 2.獎助教師升等送審。
- (三) 提昇學術研究與專業技術：
- 1.獎助教師從事學術研究、發表論著。
  - 2.獎助教師參加國內、外學術、技術研討、研習會。
  - 3.獎助教師接受專業訓練，取得技術證照或認證。
  - 4.獎助各系從事學術研究、改善教學，舉辦學術研討會或教學研習會。
  - 5.獎助教師改進教學(優良教師獎勵、編纂教材及製作教具獎助、競賽或證照獎助)
- (四) 學生事務與輔導相關
- 1.獎助學生事務輔導活動
  - 2.獎助外聘社團指導老師
- (五) 改善教學之相關物品(單價一萬元以下之非消耗品)
- (六) 行政人員相關業務研習與進修：
- 1.舉辦行政業務研習會。
  - 2.舉辦行政素養研修班。
  - 3.獎助行政人員參加業務與技術研究。
  - 4.獎助行政人員進修。

## 參、經費支用原則

### 一、 經費分配原則與程序 (說明校內獎補助經費分配原則如何產生)

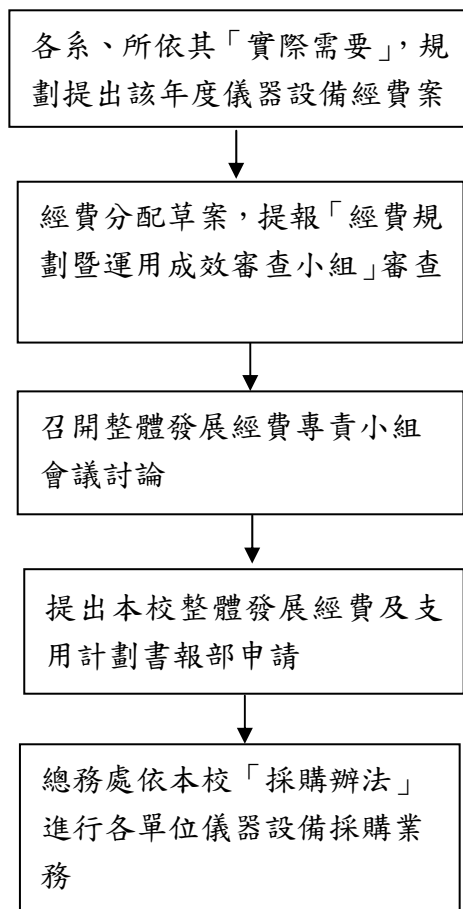
#### (一) 經費分配原則：

- 1.本校九十七年度教育部獎補助私立技專校院整體發展經費申請總額為 4,500 萬元，其中教育部獎補助款為 38,654,572 元，本校自籌配合款為 6,345,428 元。
- 2.教育部獎補助款之經常門與資本門經費分配比例依教育部規定分別為 40% 與 60%，故經常門經費為 15,461,829 元，而資本門經費為 23,192,743 元。
- 3.本校自籌款經費 6,345,428 元，其中資本門分配 3,407,312 元，經常門分配 2,938,116 元。
- 4.故本校 97 年度教育部獎補助整體發展經費之資本門經費為 26,600,055 元，經常門為 18,399,945 元。

#### (二) 經費規劃：

九十七年度教育部獎補助本校整體發展經費規劃定位於充實各系(所、中心)基礎教學設備及發展「安全」科技重點特色實驗室設備為主。

- 1..經費規劃流程如下：



■ 「實際需要」依據

1. 中長程發展計劃(特色實驗室的建立)。
2. 課程標準設計規定。
3. 設備的汰舊換新或維修。
4. 訪視督導建議改善項目。

■ 分配原則

- 1 學校整體發展優先順序。
2. 各系、所教學計劃。
3. 學校預算編列情形。

■ 討論

1. 本校整體發展經費申請額度。
2. 各系、所年度設備採購經費分配案。

2.各學群經費規劃原則：

(1) 工程學群與安全學群經費規劃原則：

- 1.工程學群分配 8,358,200 元，安全學群分得 3,341,700 元。學群再分配經費給各系採如下原則辦理。
  - a.工程學群總經費的約一半(4,179,100 元)平均分配給學群所屬六系所。
  - b.工程學群總經費的約四分之一(2,089,550 元)先扣減 122,450 元給研究所，餘(1,967,100 元)按各系學生人數比例分配給工程學群五個系。
  - c.工程學群總經費的約四分之一(2,089,550 元)，先提撥 237,000 元併同安全學群提供的 158,000 元，合計 395,000 元供學群八個研究團隊提研究計畫申請用。剩餘做為各系所特色發展規劃補助款(僅能購買圖儀設備)，各單位宜合併 a、b 兩項部份經費規劃出可促進系所特色發展或效益之經費運用。
  - d.安全學群分配原則比照工程學群，亦將安全學群總經費分成 a、b、c 等三部份，除 b 扣減 122,450 元給研究所不必及 c 提撥給學群研究團隊為 158,000 元外，餘相同處理方式。

(2)商管學群分配總金額約為 367 萬元，各系採如下原則辦理：

- a.資管系學生所繳的學分費比照工程學群費用，依照比例每個系先分配基本額度給各系自行請購符合所需之儀器設備；基本款分配結果為：資管系：121.7 萬、國企系：79.4 萬、財金系：19.5 萬、電商系：40 萬。

- b.另 106.4 萬由商管學群的中長程計劃規劃使用，以成立研究所之建設、跨系整合及考取證照為首要目標。
  - c.商管學群相對於其他學群不同之處在於學生對於電腦的使用量比其他學群來的多，商管學群電腦實習教室高達 23 間總計 924 台（其中不包含行政電腦），對此商管學群日後將進行跨系整合電腦實習教室，做為妥善有效之利用。並對學校建議新生入學時所繳的電腦實習費補助給學生購買筆記型電腦，如此一來學生將會愛惜自己的電腦，學校只需做好網路及桌椅的基礎建設即可，另一方面在教育部評鑑上會是一個加分的特色。
- (3)人文社會學群規劃經費為 4,462,566 元，擬作如下分配：
- a.各系用以購置各項基本設施，需求金額 2,089,100 元。
  - b.提撥作為人文學群圖書、期刊經費 302,566 元。
  - c.配合中長程計劃有效整合人文社會學群資源，2,070,900 元。初步分配規劃如下：
    - (a)整合建置具有發展特色之學群專業教室、並配合專業能力認證課程之開課。
    - (b)為有效落實各系及中心發展規劃及整合院內教學研究所需人力、設備、空間、資源等發揮資源整合與共享效益。

## 二、 相關組織會議資料與成員名單

- (一) 專責小組組織辦法、成員名單與相關會議紀錄（如附件資料冊）
- (二) 經費稽核委員會組織辦法、成員名單與相關會議紀錄（如附件資料冊）
- (三) 獎助教師獎勵辦法、相關會議紀錄與出席人員名單（如附件資料冊）

## 肆、預期成效

### 一、本年度規劃具體措施（詳填附表一至九）

- (一) 附表一 經費支用內容
- (二) 附表二 資本門經費支用項目、金額與比例表
- (三) 附表三 經常門經費支用項目、金額與比例表
- (四) 附表四 資本門經費需求教學儀器設備規格說明書
- (五) 附表五 資本門經費需求圖書自動化設備規格說明書
- (六) 附表六 資本門經費需求軟體教學資源規格說明書
- (七) 附表七 資本門經費需求教學研究及學生事務與輔導相關設備規格說明書
- (八) 附表八 資本門經費需求其它項目規格說明書
- (九) 附表九 經常門經費需求項目明細表

### 二、預期實施成效

- (一) 資本門經費預期成效，如表十所示。

表十：資本門經費預期成效一覽表

經費使用單位	預期實施成效
光機電暨 材料研究所	1. 提昇電池製作之研發能力，藉由此設備可將現行只能製作鋰電池極板材料，無法裝配成完整鋰電池之問題克服。使鋰電池研究得以更完整外，對獲得業界產學計畫非常有助益。 2. 培育「能源科技」之專業研發人才，強化光電量測並建立以下之設備-鋰電池封裝系統 I：氮氣操作手套箱，鋰電池封裝系統 II：鈕鈷型電池封口機及光激光譜儀附屬雷射系統等設備。 3. 可自行裝配研發鋰電池材料，並把它裝成電池。光激光譜儀光機光譜儀(PL)可進行多種 III-V 族半導體磊晶材料品質分析、有機發光二極體材料發光機制分析及光電感測元件光響應特性分析。
電子工程系	1. 「CAD/CAE 實驗室」更新教學設備。

經費使用單位	預期實施成效
	2.「高頻通訊實驗室」供非線性電路功率量測教學用。 3.「再生能源實驗室」可進行太陽能電路，或是顯示器電路的元件特性亦可量測。本設備可攜帶到室外直接量測太陽的功率。此模板可當教具也可以當研究設備。更新教學設備 4.強化微實驗室（電腦主機、電腦系統、Power meter、LCR meter、功率錶、太陽能模板、投影機、單晶片模擬器）之設備。
電機工程系	1.電力電子實驗室可訓練學生電力電子相關電路之實作能力。 2.建立線性電機實驗室以發展線性電機設計課程、提昇線性電機研究內涵。 3.控制與驅動實驗室提昇學生製作電路板，發展驅動器設計與製作能力。 4.訓練學生具備基本薄膜製作整體流程之能力，迅速與產業結合以提升研究能量。 5.加強學術研究爭取國科會與產學計劃。 6.提升學生升學就業競爭力及教師實務能力。
機械工程系	1.提升本系機電整合與自動化學程之教學品質，以期能提高學生學習效果，進而增加本系畢業學生就業、升學之競爭力。建立自動化實驗室（震動送料與品質檢驗站實習台、自動充填滴定分度加工站實習台、姿勢判別與裝配站實習台、顏色識別與天車堆疊站實習台、自動倉儲存取與換向站實習台） 2.培養機電整合與自動化相關領域之專業人力，並輔導學生參加機電整合乙級技術士技能檢定。 3.強化機電整合與自動化學程相關教師之實務能力，以期能充實實務教學內容，以符合技職體系之教學目標。 4.針對區域性產業加強教師專業訓練，並充實相關實習設備，以期符合產業界人才需求。 5.立體輔助機械製圖檢定使用與工程分析課程電腦輔助製造實驗室(COMSOL Multiphysics、SolidWorks)
化學工程系	1.生物技術實驗室(電化學分析儀)：強化學生實作能力、充實特色實驗教學設備、強化產學合作能量及提升專題內容與系特色發展之密切度。 2.護膚實習室(護膚美容裝置、壓粉機)：充實美膚學及實習室之設備、增進學生操作的實務能力。 3.微生物實驗室(零下 80 攝氏度超低溫冷凍櫃、桌上型高壓滅菌釜)：充實微生物實驗室之設備、改善 92 年評鑑之缺失(基本實驗設備不足)及提升特色發展效益。 4.強化各實驗室之教研設備：專題研究室(真空烘箱、直式真空幫浦、真空濃縮機、GC 管柱)、儀器分析實驗室(IR 檢知器)、有機實驗室(電子天平)提升改善教學研究之環境品質。
資訊工程系	1.ZigBee+GPRS/CDMA 無線網路資料傳輸模組：提供完整嵌入式系統與無線網路軟硬體解決方案的實驗教學環境。並提

經費使用單位	預期實施成效
	<p>昇學生在嵌入式系統與無線網路間軟硬體整合能力，培養資工技術專業人才。</p> <p>2. Zigbee 無線網路定位系統：提供完整嵌入式系統與無線網路軟硬體解決方案的實驗教學環境。</p> <p>3. 網路教學實驗模組：提供完整 CCNA 國際證照與網路技術軟硬體解決方案的實驗教學環境。</p>
資訊管理系	<p>1. 研究發展方向：企業智慧(Business Intelligence)。</p> <p>2. 教學發展方向：加強專業能力訓練，並配合開設相關專業證照考照課程。</p> <p>3. 強化各實驗室之教研設備(Maya 完整版、RFID 教學設備、Workflow 企業資源規劃系統、Cisco 路由器與交換器、整合教學系統、3D 製作軟體、伺服器)等。</p>
國際企業管理系	<p>1. 研究發展方向：企業智慧(Business Intelligence)跨系整合資源。</p> <p>2. 教學發展方向：加強專業能力訓練，並配合開設相關專業證照考照課程。</p> <p>3. 購置國際經貿教學系統(BOSS 企業經營模擬競賽系統、CSM 流通大師經營模擬競賽系統、MW 行銷贏家經營模擬競賽系統)培養經貿實務操作人才。</p>
財務金融系	<p>1. 研究發展方向：企業智慧(Business Intelligence) 跨系整合資源。</p> <p>2. 教學發展方向：加強專業能力訓練，並配合開設相關專業證照考照課程。</p> <p>3. 購置(個人電腦、線上財經證照模考系統、模擬股票下單系統)培養財金實務操作人才。</p>
電子商務系	<p>1. 提昇實驗室整體系統管理及安全效能，增加教學效果。</p> <p>2. 參與式個案教學與模擬可應用在商管學院的個案分析、經營管理實務、個案研討、企業講座及企業經營模擬等課程，有助於培育管理相關課程的實務人才。</p> <p>3. 可開設短期的企業高階人才培育課程。</p> <p>3. 強化教研設備(個人電腦、雷射印表機、專業數位攝影機、個案數位廣播系統、個案 Amphitheater-style 教室管理平台)等設備。</p>
消防學系	<p>1. 加強學生對消防理論與實務的了解，促進學生職場實作能力。</p> <p>2. 「火災鑑識實驗室」增進學生了解火災鑑識理論，並與實務相結合。採購之氣密測試設備除了可充實氣體實驗室之設備，讓學生在進入職場之前多學會一項重要的技能，同時該設備也可提供專題研究與產學合作之用，以提升本系之研發</p>



經費使用單位	預期實施成效
	與技術合作能量。 3.「水系統消防安全實驗室」加強學生職場實做能力。 4.「數位化學習教室」充實數位教室之教學設備，提高教師教學效率與學生學習成效。
保安全管理系	1.建構保全裝備展示與實作及教學研究環境。 2.學生訓練與競賽、術科課程上課使用培育安全管理人才為目標的專業訓練。 3.新設社區保全聯防通訊教學實驗室，擴充保全裝備教學展示室提供電子保全相關課程上課使用。 4.強化保全裝備展示與實作教室（摔倒練習墊、防撞墊置物櫃、柔道比賽電子計分計時器、伺服器遠端監控器、Microlight 頂級無線、MPEG4 網路遠端監視攝錄影機、門禁教學管理系統設備、保全個人防護裝備、運鈔車防護裝備）等設備。
應用英語系	1.提昇觀光美語課程的教學品質，開創學生就業市場。 2.提昇全校語文能力為本校未來發展重點之一。 3.建置語言檢定教室更能提供本校學生語文能力檢測之練習環境。 4.提昇全校學生對各項外語檢定的興趣，藉以提昇學生外語能力相關證照考取率。 5.多益於 97 年 3 月份除題型改版外，亦增加選考項目(口說及寫作)，建置可提供學生一個練習的場所。
應用日語系	1.能同時容納更多的學生自我學習，帶動讀書風氣。 2.充實學生自學設備以提升學生對學習語言的興趣及學習品質。 3.新增專業教室之設備(Wii 日語互動電視遊戲設備、個人電腦主機、螢幕、衛星電視、BS 衛星數位接收機、集波器、分配器、數位語言教室系統)提升教學品質。
幼兒保育系	1.使陶藝教室設備更加完善，並足夠學生使用提昇學生學習效果。 2.成立「嬰幼兒照護中心」使嬰幼兒照護之觀察系統更加完備，培養幼兒保育專業人才。 3.強化系教研設備（數位單機錄影主機、紅外線彩色攝影機、彩色電視機、單槍投影機、電動布幕、拉壞機、水洗噴釉台、清洗沉澱槽、MIYAKE EM500 圖書安全系統）及在宅托育中心（消化系統模型、神經系統模型、神經傳導系統模型、皮膚構造 70 倍放大模型、人體模型組胎兒發展模型、人體生殖系統及過程模型）之設備。
運動健與休閒系	1.擴充「數位化教室」之數位化設備強化教學環境，提供本系教學及辦理各式活動時使用，培育本系學生舉辦各式活動之能力規劃數位化教室，可以有效提升學習的效率。 2.成立「動作與體能分析實習研究室」提升本系實驗室的教學

經費使用單位	預期實施成效
	<p>設備，提昇學生實作及研究的技能。可偵測運動時的 CO<sub>2</sub>、O<sub>2</sub> 濃度變化來計算呼吸代謝率，搭配溫度心電圖等來看生理參數。</p> <p>3.「運動傷害防護暨健康促進實習室」透過實際操作讓學生了解運動傷害防護的重要性。</p> <p>4.強化系教研設備（筆記型電腦、個人電腦主機、液晶螢幕、e化講桌、單槍投影機、電動布幕、呼吸代謝生理配件控制組、深層按摩器、肢體循環機、水療桶、短波長背板、全身骨骼模型、半圓平衡球、BAPS、放置藥球架、平衡訓練器、貼紮桌）之設備。</p>
商管學群 教學資源中心	<p>1.研究發展方向：企業智慧(Business Intelligence)跨系整合資源。</p> <p>2.教學發展方向：加強專業能力訓練，並配合開設相關專業證照考照課程。</p> <p>3.建構安全檢測中心（個人電腦、台灣經濟新報資料庫、互動式數位教學設備）之專業實務應用環境。</p>
圖書館	<p>1.充實圖書館藏書的質與量(預計圖書增加 3,871 冊，期刊 460 種，視聽資料增加 40 件)，以達成具技職特色的辦學目標。</p> <p>2.電子資料庫的整合，提供完整的師生研究資訊。</p> <p>3.提供完整多樣且專業化的期刊。</p> <p>4.提供最新多元的視聽資料。</p>
通識中心	<p>1.改善多媒體視聽教學品質，提昇學生學習興趣與教學效果。</p> <p>2.強化視聽教室（機櫃式多媒體廣播系統、電腦主機、液晶螢幕、硬碟式數位攝影機、電動布幕、單槍投影機、六燈式安妮）之設備。</p>
訓輔設備	<p>1.充實社團活動設備（手提式無線教學擴音機、電繪板、縫紉機、避震墊、燙髮機、沖水椅、會議桌、望遠鏡、教學練習用音響、電吉他音箱、鍵盤音箱、爵士鼓、混音機、功率擴大機、喇叭、雙頻無線麥克風組、標準機櫃、會議桌等設備）。</p> <p>2.提昇社團表演室之設施與社團節目活動之效益。</p>
體育室	<p>1.提供開設重量訓練課程，培育體育相關人才。</p> <p>2.提昇體育館之教學與休閒使用品質。</p> <p>3.強化體育館（LED 字幕機）及重量訓練室（可調式訓練椅、腹部訓練椅、包膠啞鈴）之設備。</p>
語言中心	<p>1.充實語言中心設備(液晶螢幕、印表機、電腦桌、CISCO SYSTEM-LINKSYS、資訊講桌)</p>

(二) 經常門經費預期成效，如表十一所示。

表十一 整體經常門的預估成效一覽表

項目	佔經常門經費之比例			預估成效
	細目	金額	比例	
一、獎助新聘、現有教師之薪資	新聘教師	7,185,000	39.05%	獎助 20 位助理教授以上師資(其中增聘 5 位)
	現有教師			
	小計	7,185,000	39.05%	
二、改善師資素質與結構	進修	1,200,000	6.52%	獎助 50 位教師
	升等送審	180,000	0.98%	獎助 20 位
	小計	1,380,000	7.50%	
三、提昇學術研究與專業技術	研究	1,200,000	6.52%	獎助 100 至 120 人次
	學術研習	1,000,000	5.43%	獎助 200 人次
	技術證照、研習	1,200,000	6.52%	
	著作	1,500,000	8.15%	獎助 60 人次
	改進教學	2,200,000	11.96%	獎助 17 案
	師生創作	200,000	1.09%	獎助 20 案
	優良教師	200,000	1.09%	獎助 15 人
	編纂教材	200,000	1.09%	獎助 30~40 案
	製作教具	200,000	1.09%	獎助 30~40 案
	小計	7,900,000	42.93%	
四、學生事務輔導費		370,000	2.01%	獎助外聘社團指導老師 9 萬獎助 4 人/年 獎助學生事務輔導活動 9 案
	小計	370,000	2.01%	
五、改善教學之相關物品(單價一萬元以下之非消耗品)		731,901	3.98%	
	小計	731,901	3.98%	
六、行政人員相關業務研習及進修(占經常門經費 5%以內)		833,044	4.53%	獎助進修 20 人，2 至 3 個研習案
	小計	833,044	4.53%	
總計		18,399,945	100%	

#### 伍、檢附吳鳳技術學院中長程校務發展計畫乙份

檢附吳鳳技術學院各系所中心中長程發展計畫(摘錄)乙份

※有關獎補助經費申請、核銷與其他應行注意事項，請參考「[教育部獎補助私立技專校院整體發展經費核配及申請要點](#)」與「[教育部獎補助款支出憑證免送審配合作業相關事項](#)」等規定辦理。

附表一、經費支用內容（\*下列表格所稱獎助款係指績效型獎助款）

（\*填表數字以整數為準，小數點不予計算）

97 年度獎補助款經費明細				
補助款(1)	獎助款(2)	總預算(3)=(1)+(2)	自籌款(4) (獎補助款 10% 以上)	總經費 (5)=(3)+(4)
\$ 15,822,569	\$ 22,832,003	\$ 38,654,572	\$ 6,345,428	\$ 45,000,000

	資本門			經常門		
	補助款 60%	獎助款 60%	自籌款 (53.7%)	補助款 40%	獎助款 40%	自籌款 (46.3%)
金額	\$ 9,493,541	\$ 13,699,202	\$ 3,407,312	\$ 6,329,028	\$ 9,132,801	\$ 2,938,116
合計	\$ 26,600,055			\$ 18,399,945		
占總經費比例	59.1%			40.9%		

註一：資本門及經常門，各佔獎補助款總預算（不含計畫型獎助）60% 及 40%。

註二：10% 以上自籌款（不限定經常門及資本門的比例）。

附表二、資本門經費支用項目、金額與比例表

※ 是否支用重大修繕維護工程					
<input type="checkbox"/> 是，\$ _____，占資本門 _____ % (註一)					
<input checked="" type="checkbox"/> 否					
項 目	獎補助款		自籌款		備註
	金額	比例 (%)	金額	比例 (%)	
一、各所系科中心之教學及研究設備(至少占資本門經費 60% 以上【 <u>不含自籌款金額</u> 】)	\$ 16,591,243	71.5%	\$ 3,407,312	100%	註二
二、圖書館自動化及圖書期刊、教學媒體(應達資本門經費 10% 【 <u>不含自籌款金額</u> 】)	\$ 6,048,500	26.1%	\$ 0	0%	註三
三、 <u>教學研究及學生事務與輔導</u> 相關設備(應達資本門經費 2% 【 <u>不含自籌款金額</u> 】)	\$ 553,000	2.4%	\$ 0	0%	註四
四、其他(省水器材、實習實驗、校園安全設備與環保廢棄物處理、 <u>無障礙空間</u> 設施等)	\$ 0	0%	\$ 0	0%	註五
合計	\$ 23,192,743	100%	\$ 3,407,312	100%	

註一：請詳細敘明理由。

註二：請另填資本門經費需求教學儀器設備規格說明書(附表四)

註三：請另填資本門經費需求圖書自動化設備規格說明書(附表五)、資本門經費需求軟體教學資源規格說明書(附表六)

註四：請另填資本門經費需求教學研究及學生事務與輔導相關設備規格說明書(附表七)

註五：請另填資本門經費需求其他項目規格說明書(附表八)

註六：自籌款(不限定資本門的比例)。

附表三 經常門經費支用項目、金額與比例表

項 目	獎補助款		自籌款		內容說明（分配原則、審查機制說明）
	金額	比例	金額	比例	
一、改善教學與師資結構(占經常門經費30%以上【不含自籌款金額】)	研究 \$ 900,000 研習 \$ 1,797,829 進修 \$ 980,000 著作 \$ 1,300,000 升等送審 \$ 80,000 改進教學 \$ 1,750,000 優良教師 \$ 160,000 編纂教材 \$ 160,000 製作教具 \$ 160,000 合計 \$ 7,287,829	5.82% 11.63% 6.34% 8.41% 0.52% 11.32% 2.23% 1.03% 1.03% 47.13%	研究 \$ 300,000 研習 \$ 402,171 進修 \$ 220,000 著作 \$ 400,000 升等送審 \$ 100,000 改進教學 \$ 450,000 優良教師 \$ 40,000 編纂教材 \$ 40,000 製作教具 \$ 40,000 合計 \$ 1,992,171	10.21% 13.69% 7.49% 13.61% 3.40% 15.32% 1.36% 1.36% 1.36% 67.80%	1.依實際執行所需之經費比例辦理。 2.提交本校整體發展經費使用專責小組審議。 3.依據本校法規所規定之程序辦理審查。
二、行政人員相關業務研習及進修(占經常門經費5%以內【不含自籌款金額】)	\$ 472,942	3.06%	\$ 360,102	12.26%	
三、學生事務與輔導相關經費(占經常門經費2%【不含自籌款金額】)	\$ 310,000	2.00%	\$ 60,000	2.04%	
四、改善教學之相關物品(單價一萬元以下之非消耗品)	\$ 206,058	1.33%	\$ 525,843	17.90%	
五、其他(補助增聘及現有教師薪資)	\$ 7,185,000	46.47%	\$ 0	0.00%	補助增聘5位助理教授以上教師 補助現有20位助理教授以上教師
總計	\$ 15,461,829	100%	\$ 2,938,116	100%	

註七：請另填經常門經費需求項目明細表（附表九）

註八：請另填經常門經費改善教學之相關物品(單價一萬元以下之非消耗品)明細表（附表十）

註九：自籌款(不限定經常門比例)。

註十：學生事務與輔導經常門經費使用注意事項：

- 1.學生事務與輔導經常門經費用於辦理學生事務與輔導相關工作，其中經常門至多四分之一可用於部分外聘社團指導教師之鐘點費。
- 2.餘學生事務與輔導經費使用，請參照教育部獎補助私立大專校院學生事務與輔導工作經費及學校配合款實施要點辦理。
- 3.上開經費使用項目應由各校學務處統籌規劃。

附表四

## 資本門經費需求教學儀器設備規格說明書（\*各項採購單價請參照中信局聯合採購標準）

優先序	項目名稱	規格	數量	預估單價	預估總價	用途說明	使用單位	備註
0001-01	系統伺服器	P4 3.0GHz 或同等級	4	35,000	140,000	資料庫系統建置用	商管學群	本校特色發展列為第一優先序
0001-02	台灣經濟新報資料庫	97年度(含)以前台灣上市(櫃)公司財務資料庫	1	730,000	730,000	提供商管學群各系教學研究資料庫	商管學群	本校特色發展列為第一優先序
0001-03	互動式數位教學設備	3000 流明投影機	2	96,700	193,400	導入互動式數位教學環境	商管學群	本校特色發展列為第一優先序
0001-04	語言教學控制電腦	Pentium Dual Core 1.6GHz	1	19,190	19,190	為提昇全校外語能力，欲建置語言檢定教室。 提供學生實際考試環境。提昇學生參與各項語言檢定考試意願。 亦可與語言檢定中心合作，提昇學校知名度。	人文社會學群	本校特色發展列為第一優先序
0001-05	高階版控制軟體	語言學習子機 出題及成績分析	1	68,250	68,250	為提昇全校外語能力，欲建置語言檢定教室。 提供學生實際考試環境。提昇學生參與各項語言檢定考試意願。 亦可與語言檢定中心合作，提昇學校知名度。	人文社會學群	本校特色發展列為第一優先序
0001-06	音源控制主機	72 組音源輸出入埠	1	270,500	270,500	為提昇全校外語能力，欲建置語言檢定教室。 提供學生實際考試環境。提昇學生參與各項語言檢定考試意願。	人文社會學群	本校特色發展列為第一優先序



附表四

## 資本門經費需求教學儀器設備規格說明書（\*各項採購單價請參照中信局聯合採購標準）

優先序	項目名稱	規格	數量	預估單價	預估總價	用途說明	使用單位	備註
						亦可與語言檢定中心合作，提昇學校知名度。		
0001-07	數位錄音教材編輯器	LCD 顯示版 5 小時錄音容量	1	14,175	14,175	為提昇全校外語能力，欲建置語言檢定教室。 提供學生實際考試環境。 提昇學生參與各項語言檢定考試意願。 亦可與語言檢定中心合作，提昇學校知名度。	人文社會學群	本校特色發展列為第一優先序
0001-08	數位錄音語言學習子機	音源輸出入各 2 組 內建 256MB 記憶卡	50	13,900	695,000	為提昇全校外語能力，欲建置語言檢定教室。 提供學生實際考試環境。 提昇學生參與各項語言檢定考試意願。 亦可與語言檢定中心合作，提昇學校知名度。	人文社會學群	本校特色發展列為第一優先序
0001-09	數位語言收集系統	USB Multiple port USB 訊號加強器	1	89,250	89,250	為提昇全校外語能力，欲建置語言檢定教室。 提供學生實際考試環境。 提昇學生參與各項語言檢定考試意願。 亦可與語言檢定中心合作，提昇學校知名度。	人文社會學群	本校特色發展列為第一優先序
0001-10	語言教學主機機櫃	70(H)*57(W)*50(D)	1	15,750	15,750	為提昇全校外語能力，欲建置語言檢定教室。 提供學生實際考試環境。	人文社會學群	本校特色發展列為第一優先序

附表四

## 資本門經費需求教學儀器設備規格說明書（\*各項採購單價請參照中信局聯合採購標準）

優先序	項目名稱	規格	數量	預估單價	預估總價	用途說明	使用單位	備註
						提昇學生參與各項語言檢定考試意願。 亦可與語言檢定中心合作，提昇學校知名度。		
0001-11	音源整合控制器	音源輸入：6埠。 音源輸出：7埠。	1	21,000	21,000	為提昇全校外語能力，欲建置語言檢定教室。 提供學生實際考試環境。 提昇學生參與各項語言檢定考試意願。 亦可與語言檢定中心合作，提昇學校知名度。	人文社會學群	本校特色發展列為第一優先序
0001-12	教材用 PC	Pentium Dual Core 1.6GHz	1	26,250	26,250	為提昇全校外語能力，欲建置語言檢定教室。 提供學生實際考試環境。 提昇學生參與各項語言檢定考試意願。 亦可與語言檢定中心合作，提昇學校知名度。	人文社會學群	本校特色發展列為第一優先序
0001-13	視訊交換控制系統	VGA 輸入：5埠 NTSC 輸入：5埠	1	57,725	57,725	為提昇全校外語能力，欲建置語言檢定教室。 提供學生實際考試環境。 提昇學生參與各項語言檢定考試意願。 亦可與語言檢定中心合作，提昇學校知名度。	人文社會學群	本校特色發展列為第一優先序

附表四

## 資本門經費需求教學儀器設備規格說明書（\*各項採購單價請參照中信局聯合採購標準）

優先序	項目名稱	規格	數量	預估單價	預估總價	用途說明	使用單位	備註
0001-14	老師用桌組	160*60CM	1	17,850	17,850	為提昇全校外語能力，欲建置語言檢定教室。提供學生實際考試環境。提昇學生參與各項語言檢定考試意願。亦可與語言檢定中心合作，提昇學校知名度。	人文社會學群	本校特色發展列為第一優先序
0001-15	震動送料與品質檢驗站實習台	乙級檢定規格	1	300,000	300,000	機電整合乙級技能檢定術科測驗第一題(含圖控系統)	機械系	本校特色發展列為第一優先序
0001-16	自動充填滴定分度加工站實習台	乙級檢定規格	1	270,000	270,000	機電整合乙級技能檢定術科測驗第二題(含圖控系統)	機械系	本校特色發展列為第一優先序
0001-17	姿勢判別與裝配站實習台	乙級檢定規格	1	280,000	280,000	機電整合乙級技能檢定術科測驗第三題(含圖控系統)	機械系	本校特色發展列為第一優先序
0001-18	顏色識別與天車堆疊站實習台	乙級檢定規格	1	280,000	280,000	機電整合乙級技能檢定術科測驗第四題(含圖控系統)	機械系	本校特色發展列為第一優先序

附表四

## 資本門經費需求教學儀器設備規格說明書（\*各項採購單價請參照中信局聯合採購標準）

優先序	項目名稱	規格	數量	預估單價	預估總價	用途說明	使用單位	備註
0001-19	自動倉儲存取與換向站實習台	乙級檢定規格	1	236,578	236,578	機電整合乙級技能檢定術科測驗第五題(含圖控系統)	機械系	本校特色發展列為第一優先序
0002-01	電腦主機	雙核心：2GHz 以上 DDR：1GB 以上 160GB 以上硬碟 不含 OS	49	12,000	588,000	主機汰舊換新	電子系	
0002-02	微波功率器	量測微波訊號功率 含感測器	1	274,641	274,641	教學實驗設備	電子系	
0002-03	LCR 量測儀	掌上型，可量測 1Ω 以下及 AC 電流	1	24,000	24,000	特色研究設備	電子系	
0002-04	功率監測系統	可記錄電流、電壓與功率等訊號及輸出入功率量測	1	48,000	48,000	特色研究設備	電子系	
0002-05	太陽能模板	單晶、多晶 60W 以上	1	49,000	49,000	特色研究設備	電子系	
0002-06	電源供應器	1.輸出電壓:-30V/+30V 兩組輸出。2.輸出電流:-3A/+3A 兩組輸出。3.漣波雜訊:3mVrms 或以下	15	12,000	180,000	教學設備	電子系	

附表四

## 資本門經費需求教學儀器設備規格說明書（\*各項採購單價請參照中信局聯合採購標準）

優先序	項目名稱	規格	數量	預估單價	預估總價	用途說明	使用單位	備註
0002-07	電腦主機	雙核心：2GHz 以上 DDR：1GB 以上 180GB 以上硬碟	2	15,000	30,000	更新舊有設備	電子系	
0002-08	投影機	2000 流明以上 含安裝	3	36,500	109,500	提升教學品質	電子系	
0002-09	投影布幕	120 吋	1	14,000	14,000	提升教學品質	電子系	
0002-10	水波槽實驗	日製,OHP 專用水槽 300*300*40mm <sup>3</sup> DC6~10 V 速度可調,球面波 2 個,平面 波 1 個,遮光板速度可調	4	29,000	116,000	提升教學品質	電子系	
0002-11	氦氖雷射	波長 632.8nm 2mW	2	12,000	24,000	更新舊有設備	電子系	
0002-12	都普勒效應實驗	聲頻發射接收器	4	20,000	80,000	更新舊有設備	電子系	
0002-13	電腦主機	雙核心：2GHz 以上 DDR：1GB 以上 160GB 以上硬碟 不含 OS	1	12,000	12,000	更新舊有設備	電子系	
0003-01	1. 風力發電模擬系統 (人工風場)	1.風力發電機 60W 2.風力製造機(風車)	1	324,350	324,350	教學設備	電機系	

附表四

## 資本門經費需求教學儀器設備規格說明書（\*各項採購單價請參照中信局聯合採購標準）

優先序	項目名稱	規格	數量	預估單價	預估總價	用途說明	使用單位	備註
		3.導風裝置 4.AD/DA 伺服控制卡含 MATLAB 介面程式 5.主機控制總成 6.儲能設備 7.耗能設備 8.系統整合軟體						
0003-02	風能量測及儲能系統	1. 風速風向計 2. 風能量測系統 3. 儲能系統 4. 換流器	1	134,000	134,000	研究設備	電機系	
0003-03	交直流電子負載	300W，60V，60A	2	45,000	90,000	實驗課程需求	電機系	
0003-04	個人電腦	Core2, 1G RAM 320G HD	2	15,000	30,000	實驗課程需求	電機系	
0003-05	受控機構	1、軸定位 2、110vac input 3、siemens s7-300 input/output compatiable	10	44,924	449,240	充實實驗內容	電機系	

附表四

## 資本門經費需求教學儀器設備規格說明書（\*各項採購單價請參照中信局聯合採購標準）

優先序	項目名稱	規格	數量	預估單價	預估總價	用途說明	使用單位	備註
0003-06	個人電腦主機	1、 Core2, 2G RAM 2、 320G HD	50	13,433	671,650	設備更新	電機系	
0004-01	醱酵槽	5 升微控發酵槽，強化玻璃製、溫度、轉速 15 階程式設定	1	420,000	420,000	教學用	化工系	
0004-02	護膚美容裝置	保養躺椅、化妝師座椅、蒸臉器組	1	16,000	16,000	教學用	化工系	
0004-03	IR 檢知器	JASCO IR-700 用	1	60,000	60,000	教學用	化工系	限制性招標
0004-04	電化學分析儀	TECHNIQUES CV:cyclic voltammetry LSV:linear sweep voltammetry CA:chronoamperometry CC:chronocoulometry DPV:differential pulse voltammetry i-t:amperometric i-t curve OCPT:open circuit potential-time potential(V):-10 to +10	1	325,000	325,000	教學用	化工系	

附表四

## 資本門經費需求教學儀器設備規格說明書（\*各項採購單價請參照中信局聯合採購標準）

優先序	項目名稱	規格	數量	預估單價	預估總價	用途說明	使用單位	備註
		current(A):0 to ±0.25 scan rate(V/s):0.000001 to 5000 sensitivity(A/V):1x 10 <sup>-12</sup> to 0.1						
0004-05	零下 80 攝氏度超低溫 冷凍櫃	小型橫式冰櫃，蓋子向上開， -80c,容量 86 公升,與 sanyo 同 級	1	160,000	160,000	教學用 保存菌種用	化工系	
0004-06	桌上型高壓滅菌釜	15 公升,微電腦控制	1	94,000	94,000	教學用	化工系	
0004-07	冷凍乾燥機	冷凝容積 3 L 冷凝面積 750cm <sup>2</sup> 冷凝溫度-50℃ CASCADE:3/4HpX2set TECUMSEH compressor3/8、1/2、5/8 three size in one 真空閥 12port Air fan cooling 真空 pump(max. 5x10 <sup>-4</sup> torr) 2-stage-direct-drive 數字型溫度顯示 附推車	1	140,000	140,000	微生物實驗室暨產學合 作 專題使用	化工系	
0004-08	GC 分離管柱	poly-dimethylsiloxane column (CBPI PONA-M50-042, 30 m, 0.25mm i.d. and film thickness	1	20,700	20,700	教學用	化工系	



附表四

## 資本門經費需求教學儀器設備規格說明書（\*各項採購單價請參照中信局聯合採購標準）

優先序	項目名稱	規格	數量	預估單價	預估總價	用途說明	使用單位	備註
		of 0.2 μm						
0004-09	GC-MS 真空幫浦	10 <sup>-7</sup> tor	1	75,000	75,000	教學用	化工系	
0004-10	電子天平	小數點二位數	2	14,427	28,854	教學用	化工系	
0005-01	3D 製作軟體 Maya 完整版	最新版，另將原有 15 套昇級最新	4	28,900	115,600	教學及社區推廣教育用	資管系	
0005-02	專業級 HD 高畫質數位攝影機	支援 HDV1080/50i 和 1080/60i 3 片 1/3 英寸 16:9 1080iHAD CCD，有效畫數 107 萬	1	105,000	105,000	教學及社區推廣教育用	資管系	
0005-03	手寫液晶感壓螢幕	21.3 吋主動式矩陣 TFT 液晶螢幕，1600*1200(U*GA)，16.77M 色/256 階	1	80,000	80,000	教學及社區推廣教育用	資管系	
0005-04	伺服器	X5310-(4M*2)-1.6G*2/2GB(2*1G)/DVD/E200 128BBWC/146GB HP SAS HDD*4/NC110T/RPS/72iDATUSB	3	122,000	366,000	網站及各實習室維護資料庫	資管系	

附表四

## 資本門經費需求教學儀器設備規格說明書（\*各項採購單價請參照中信局聯合採購標準）

優先序	項目名稱	規格	數量	預估單價	預估總價	用途說明	使用單位	備註
0005-05	WorkFlow 企業資源規劃系統	WorkflowERP 大專院校軟體授權服務 22 模組套餐-續期 22 模組包含-基本資料與系統管理/訂單/採購/庫存/總帳/應收付/固定資產票據/營業稅/產品結構/批次需求計劃/製令託外/製程/物料需求/自訂報表/自動分錄/成本計算/出口/進口/人事薪資/品管系統無限人數版，5X 版本	1	200,000	200,000	商管學群認證課程	資管系	
0005-06	Cisco 路由器與交換器整合教學系統	CISCO2811*3， CON-SNT-2811*3， WIC-2A/S*3， CAB-SS-V35MT*3， CAB-SS-V35FC*3 WS-C2960-24TT-L*3 CON-SNT-C29602TT*3	1	550,000	550,000	商管學群認證課程	資管系	
0006-01	國際經貿教學系統	網路版	1	594,000	594,000	國際經貿教學情境模擬	國企系	
0006-02	BOSS 企業經營模擬競賽系統	最新網路版	1	200,000	200,000	提供商管學群競賽培訓課程使用	國企系	

附表四

## 資本門經費需求教學儀器設備規格說明書（\*各項採購單價請參照中信局聯合採購標準）

優先序	項目名稱	規格	數量	預估單價	預估總價	用途說明	使用單位	備註
0007-01	教學電腦管理系統	IDE SATA SCSI 500G 硬碟 4G RAM	1	100,000	100,000	配合應英系之中長程計劃發展-擬建置線上教學管理系統。	應英系	
0007-02	視訊交換控制系統	VGA 輸入埠 NTSC 輸入埠 NTSC 攝影機輸入埠 VGA 輸出埠 NTSC 轉 VGA 訊號轉換功能 RS-232 控制傳輸埠	1	130,000	130,000	為提昇全校外語能力，欲升級語言檢定教室。提供學生實際考試環境。提昇學生參與各項語言檢定考試意願。	應英系 應日系 語言教學 中心	
0008-01	伺服器(13.01)	Quad-Core Intel Xeon 1.6GHZ 二顆 Windows Server 作業系統	1	122,000	122,000	1.建置線上語言教學平台以利本系推廣遠距教學。 2.提供學生全天候的線上互動學習、線上測驗等日語學習網。	應日系	
0008-02	電腦教室管理系統	支援學生端電腦可在有無磁碟機下由 LAN 開機 支援 PXE 網路開機	1	20,000	20,000	更新專業教室數位語言系統，以提升教學績效。	應日系	
0008-03	衛星電視公播系統	Panasonic TU-MHD600 或同等級品牌	1	150,000	150,000	提供學生可隨時收看日語電視節目，除可訓練日語聽力外，更可加強學生對日本之認識，並	應日系	

附表四

## 資本門經費需求教學儀器設備規格說明書（\*各項採購單價請參照中信局聯合採購標準）

優先序	項目名稱	規格	數量	預估單價	預估總價	用途說明	使用單位	備註
						進一步了解日本時事，以便於畢業後可順利從事導遊領隊等行業，或進入日商工作。		
0008-04	個人電腦主機	國內品牌含以上等級 Core 2 Duo 1.8GHz(800MHz FSB) DDR2 512/160G/DVD/NO OS	1	21,215	21,215	落實補救教學	應日系	
0008-05	電腦液晶螢幕	22 吋(含)以上寬螢幕彩色液晶 含防刮三年保固	1	11,000	11,000	落實補救教學	應日系	
0008-06	雷射印表機	A4 規格(每分鐘輸出 26-30 頁)	1	15,000	15,000	落實補救教學	應日系	
0008-07	電子防潮箱	365 公升含以上 H 970 * W 880 * D 500 mm	1	20,000	20,000	1. 儲藏教學基本設備，例如：數位攝影機、數位相機、筆記型電腦等，以防止設備潮濕發霉。 2. 提昇製作多媒體教學教材設備之使用壽命。	應日系	

附表四

## 資本門經費需求教學儀器設備規格說明書（\*各項採購單價請參照中信局聯合採購標準）

優先序	項目名稱	規格	數量	預估單價	預估總價	用途說明	使用單位	備註
0008-08	Wii 日語互動電視遊戲設備	主機本體：長 215.4mm 寬 44mm 高 157mm 主機本體：長 225.6mm 寬 55.4mm 高 42mm（含軟體）	1	15,000	15,000	提供學生透過多元管道學習日語，以提昇日語學習興趣。	應日系	
0009-01	熱裂解分析儀	1.Double shoot pyrolyzer 2.Installation kit for PY-2020 iD or iS with Agilent 6890	1	1,090,433	1,090,433	1.配合消防系之中長程計劃發展 2.配合實驗室特色發展 3.增加對學生的授課品質 4.建立火災鑑識能力 5.創造研究計劃之機會	消防系	
0009-02	氣密測試設備	1. CA2001 Windows Enclosure Integrity Software 2. Rapid Set up hard panels 3. 2-2000 Series blowers 4. Enclosure Integrity Test Package 5. Digital Gauges 6. Model “N” control console with printer 7. Flex-duct for suspended ceiling tests 8. Handheld 60 gauge	1	638,999	638,999	1.配合消防系之中長程計劃發展 2.配合實驗室特色發展 3.增加學生畢業後之就業能力。 4.建立學生實施氣密測試之能力。 5.創造研究計劃之機會 實驗室特色發展。	消防系	

附表四

## 資本門經費需求教學儀器設備規格說明書（\*各項採購單價請參照中信局聯合採購標準）

優先序	項目名稱	規格	數量	預估單價	預估總價	用途說明	使用單位	備註
0009-03	數位多功能講桌	中信局共同供應契約辦公桌椅櫃屏風第2組第7484項規格	1	79,188	79,188	配合本系96-100學年中長程計劃書中第肆章發展計畫第二節所述之課程規劃，逐步改善教學環境以及建置數位教材	消防系	
0009-04	個人電腦之主機	一般型電腦 Core 2 Dual 1.86GHz(1066MHz FSB) (Windows 作業系統) (獨立主機不含螢幕)	1	23,000	23,000	配合本系96-100學年中長程計劃書中第肆章發展計畫第二節所述之課程規劃，逐步改善教學環境以及建置數位教材	消防系	
0010-01	線上財經證照模考系統	(題庫資料維護與更新費)1.提供二次最新題庫更新。2.系統平台維護與管理。	1	60,000	60,000	各式考試最新測驗題庫供線上模擬測驗	財金系	
0010-02	台股模擬下單即時交易系統	(資訊源每日傳輸與維護費) 1.每日傳輸股價之開、收、高、低、量。 2.提供每日台股資訊源即時傳輸及系統平台維護。	1	180,000	180,000	提供股票下單模擬環境	財金系	
0010-03	無線擴音器	MIPRO 雙頻無線教學擴音機 MA-707 或同等級	1	26,000	26,000	提升教學硬體設備	財金系	
0010-04	個人電腦主機	中央處理器：Intel Core 2 Duo .8GHz(含)以上快取記憶體：2MB L2, 800MHz FSB	8	21,215	169,720	汰舊換新加強實驗室硬體功能	財金系	

附表四

## 資本門經費需求教學儀器設備規格說明書（\*各項採購單價請參照中信局聯合採購標準）

優先序	項目名稱	規格	數量	預估單價	預估總價	用途說明	使用單位	備註
		記憶體：1GB，硬碟機：160GB						
0011-01	專題用電腦	Intel_E6550_2.33G 雙核心處理器 2G-DDR2/DVD 光雕燒錄 320G 硬碟 512M_8500GT 獨立顯示器	12	13,433	161,196	提供學生實務專題用電腦。	資工系	
0011-02	專題用電腦螢幕	19"LCD	12	10,000	120,000	提供學生實務專題用電腦。	資工系	
0011-03	ZigBee+GPRS/CDMA 無線網路資料傳輸模組	GPRS 通訊平台 GSM 通訊平台 ZIGBEE 通訊平台 Sensor	1	354,000	354,000	提供完整嵌入式系統與無線網路軟硬體解決方案的實驗教學環境。	資工系	
0011-04	Zigbee 無線網路定位系統	MASTER 模組 READER 模組 TAG 模組 定位追蹤及圖形開發軟體 模擬驗證軟體	1	136,121	136,121	提供完整嵌入式系統與無線網路軟硬體解決方案的實驗教學環境。	資工系	
0011-05	網路教學實驗模組	CCNA 網路教學實驗模組 L3 交換器 路由器	1	355,000	355,000	與現有嵌入式設備結合，可提供學生具備完整開發嵌入式系統應用實驗之需求。	資工系	

附表四

## 資本門經費需求教學儀器設備規格說明書（\*各項採購單價請參照中信局聯合採購標準）

優先序	項目名稱	規格	數量	預估單價	預估總價	用途說明	使用單位	備註
0012-01	專業數位攝影機	<ul style="list-style-type: none"> <li>●影像裝置 1-chip，1/3 吋 CMOS 影像感測器或同等級</li> <li>●Composite 合成影像：1Vp-p,75 歐姆非平衡或同等級</li> </ul>	1	105,000	105,000	個案教學攝影使用	電商系	
0012-02	個案數位教學廣播系統	<ul style="list-style-type: none"> <li>●輸出功率：200w+200w(MAX)FOR 1KHZ 或同等級</li> <li>●噪訊比:110db 消耗功率:110v/396w 或同等級</li> <li>●VHF175 MHz-270MHz 振盪模式</li> </ul>	1	85,000	85,000	個案教學及廣播使用	電商系	
0012-03	個案 Amphitheater-style 教室管理平台	Amphitheater-style 個案教學環境模擬平台	1	210,000	210,000	個案教學與學生即時互動平台時使用	電商系	
0013-01	數位單機錄影主機系統	<ol style="list-style-type: none"> <li>1. 具 16 頻道影像輸入,</li> <li>2. 具 1 頻道聲音輸出/入,支援 1 頻道音源輸入同步錄影,可任意指定搭配 1~9 鏡頭</li> </ol> 含紅外線彩色攝影機 4 臺 <ol style="list-style-type: none"> <li>1. 1/3 英吋影像元件 CCD</li> <li>2. 影像畫素 768 x 494(含)以上</li> <li>3. 影像總畫素 38 萬(含)以上</li> </ol>	1	65,000	65,000	教學用	幼保系	



附表四

## 資本門經費需求教學儀器設備規格說明書（\*各項採購單價請參照中信局聯合採購標準）

優先序	項目名稱	規格	數量	預估單價	預估總價	用途說明	使用單位	備註
		含 21 吋彩色電視機 • CATV 181 有線電視頻道 外型尺寸： (W)590×(D)473×(H)450mm						
0013-02	單槍投影機	標準：XGA1024×768 亮度 2000ANSI 流明 含吊架吊掛線材及安裝完成	1	36,500	36,500	教學用	幼保系	
0013-03	電動布幕	電動 120"布幕 中心卷軸電動馬達 布材:蓆白 含吊架吊掛線材及安裝完成	1	15,000	15,000	教學用	幼保系	
0013-04	拉坏機	1.FREAM 台製 拉坏機 2.型號：PW-1 3.35.5 公分直徑鋁合金盤面 4.日本 HITACHI 馬達 5.含線路裝修完成	5	20,000	100,000	教學用	幼保系	
0013-05	水洗噴紉台	內容積 50*50*70 外呎寸 70*75*180 2/1 抽水馬達 2/1 抽風馬達 1 呎照明燈 30CM 手轉盤 不鏽鋼製	1	40,000	40,000	教學用	幼保系	
0013-06	清洗沉澱槽	50*50*150 雙槽、不鏽鋼製	1	30,000	30,000	教學用	幼保系	

附表四

## 資本門經費需求教學儀器設備規格說明書（\*各項採購單價請參照中信局聯合採購標準）

優先序	項目名稱	規格	數量	預估單價	預估總價	用途說明	使用單位	備註
0013-07	單槍投影機	標準：XGA1024×768 亮度 2000ANSI 流明 含吊架吊掛線材及安裝完成	1	36,500	36,500	教學用	幼保系	
0013-08	中型數位板	1.6*9 2.觸控環縮放畫面 3.支援全新微軟 VISTA 手寫辨識	7	10,000	70,000	教學用	幼保系	
0013-09	MIYAKE EM500 圖書安全系統	1. 具有微電腦自動檢測功能,可靠性高. 2. 偵測天線 3. 偵測主機 4. 線材 5. 地毯 6. 磁條 5000 份 7. (含施工)	1	120,000	120,000	使繪本管理系統化	幼保系	
0014-01	摔倒練習墊	12m×12m×10m	1	320,780	320,780	練習摔倒技術時之底層吸震防護	保全系	
0014-02	防撞墊	厚 8cm×長 70m×寬 180cm	1	29,220	29,220	包覆牆壁與柱子避免撞擊受傷	保全系	
0014-03	數位網路傳真機	Net Fax Server NFS200 或相同等級以上	1	49,723	49,723	社區保全聯防通訊教學與實習	保全系	
0014-04	高階 24 埠第二層可網管高速乙太網路交換器	ES-3124 或相同等級以上	10	22,000	220,000	社區保全聯防通訊教學與實習	保全系	

附表四

## 資本門經費需求教學儀器設備規格說明書（\*各項採購單價請參照中信局聯合採購標準）

優先序	項目名稱	規格	數量	預估單價	預估總價	用途說明	使用單位	備註
0014-05	桌上型電腦	P4 等級以上 Ram2g 以上 HD250 以上	1	30,000	30,000	執行社區保全聯防通訊 教學模擬管理與實習	保全系	
0014-06	門禁教學管理系統設備	360 度網路監控攝影	1	60,000	60,000	電子保全門禁	保全系	
0014-07	伺服器遠端監控器	EM-10100IP 或相同等級以上	4	35,000	140,000	社區保全聯防通訊教學 與實習	保全系	
0014-08	Microlight 頂級無線 MPEG4 網路遠端監視 攝錄影機	ANC-808G 或相同等級以上	10	28,458	284,580	社區保全聯防通訊教學 與實習	保全系	
0015-01	移動式看台階梯	90*120*240 公分上貼地毯	11	15,800	173,800	運動傷害防護暨健康促 進實習室	運休系	
0015-02	柱角隔間矮櫃	72*90*90 公分上貼壁紙	4	11,000	44,000	運動傷害防護暨健康促 進實習室	運休系	
0015-03	可拆式 3.6*3.6*0.2 米 台座	3.6*3.6*0.2 米貼地毯	2	33,000	66,000	運動傷害防護暨健康促 進實習室	運休系	
0015-04	可拆式 3.6*5.4*0.2 米 台座	3.6*5.4*0.2 米貼地毯	2	48,100	96,200	運動傷害防護暨健康促 進實習室	運休系	
0015-05	電動高低整脊床	1.尺寸：長 170cm*寬 60cm* 高 48-65cm 2.六片式床墊 3.具電動高低功能 4.附有頭部及手部支撐架	4	30,000	120,000	運動傷害防護暨健康促 進實習室	運休系	

附表四

## 資本門經費需求教學儀器設備規格說明書（\*各項採購單價請參照中信局聯合採購標準）

優先序	項目名稱	規格	數量	預估單價	預估總價	用途說明	使用單位	備註
0015-06	水療桶	1.長 65×24×21×30 英吋 2.不銹鋼材質	1	79,000	79,000	運動傷害復健時可增進血液循環	運休系	
0015-07	水療桶	1.長 107×寬 51×高 71cm 2.容量：45 加侖 3.不銹鋼材質	1	74,000	74,000	運動傷害復健時可增進血液循環	運休系	
0015-08	平衡訓練器	1.PROFITTER 2.11.5kg 重 3.長 123cm × 寬 33cm × 高 24cm	1	54,000	54,000	運動傷害復健時可提供相關肌群做為平衡及肌力訓練使用	運休系	
0015-09	全身骨骼模型	尺寸：高度 165cm	1	53,000	53,000	運動傷害防護室可提供選手了解及相關課程授課使用	運休系	
0015-10	BAPS	AEGIR BIOMECHANICAL ANKLE PLATFORM SYSTEM 踝關節訓練器 1 組 MADE IN U.S.A	1	50,000	50,000	腳踝運動傷害復健時可使用，以增加本體感覺	運休系	
0015-11	深層按摩器	1.日製 2.重量：800 克	1	22,000	22,000	肌肉緊張可協助局部放鬆	運休系	
0015-12	貼紮桌	1.木製 2.長 123cm × 寬 73cm × 高 90cm	2	11,000	22,000	可作為選手運動前貼紮時使用	運休系	
0015-13	半圓平衡球	1.BOSU 2.直徑 58cm	1	10,000	10,000	運動傷害復健時可提供相關肌群做為平衡及肌力訓練使用	運休系	

附表四

## 資本門經費需求教學儀器設備規格說明書（\*各項採購單價請參照中信局聯合採購標準）

優先序	項目名稱	規格	數量	預估單價	預估總價	用途說明	使用單位	備註
0015-14	放置藥球架	1.鐵製 2.長 40cm × 寬 30cm × 高 133cm 3.可放 10 個藥球	1	10,000	10,000	復健及肌力訓練使用	運休系	
0015-15	長背板	長 184cm×寬 45cm×厚 5cm	1	10,000	10,000	脊椎受傷時固定用	運休系	
0015-16	脊椎骨折擔架	SCOOP STRETCHER	1	21,000	21,000	運動傷害防護暨健康促進實習室	運休系	
0015-17	手腳主/被動訓練器	e-cycle MS3640	1	27,000	27,000	運動傷害防護暨健康促進實習室	運休系	
0015-18	Knee Brace	硬式/兩側有鋼片/可調整關節角度	2	10,000	20,000	運動傷害防護暨健康促進實習室	運休系	
0015-19	Ankle /foot brace from BREG	硬式/兩側有鋼片/可調整關節角度 Venture 61 Tall	2	10,000	20,000	運動傷害防護暨健康促進實習室	運休系	
0015-20	真空夾板 vacaum splint	CRAMER	2	14,000	28,000	運動傷害防護暨健康促進實習室	運休系	
0016-01	鋰電池封裝系統 I：氮氣操作手套箱	能產生<1ppm氧氣及水份的環境	1	800,000	800,000	氮氣操作手套箱可以裝配自行研發的鋰電池材料，把它裝成電池	光機電所	
0016-02	鋰電池封裝系統 II：鈕釦型電池封口機	能製作密封型鈕扣型電池，完全不漏氣	1	130,000	130,000	氮氣操作手套箱可以裝配自行研發的鋰電池材料，把它裝成電池。	光機電所	

附表四

## 資本門經費需求教學儀器設備規格說明書（\*各項採購單價請參照中信局聯合採購標準）

優先序	項目名稱	規格	數量	預估單價	預估總價	用途說明	使用單位	備註
0016-03	光激光譜儀附屬雷射系統	1.Laser System : 325 nm 2.Power : 15 mW. 3.Polarization : 1:1. 4. Laser Beam : 1.8 mm. 5. Divergence : 2.5 mard. 6. Coherent Length : 30 cm. 7.包含:雷射發射源及 power supply	1	381,927	381,927	光激光譜儀光機光譜儀(PL)可進行多種 III-V 族半導體磊晶材料品質分析、有機發光二極體材料發光機制分析及光電感測元件光響應特性分析。	光機電所	
0017-01	機櫃式多媒體廣播系統	內含: *電子式 VGA 分配器 *紅外線單頻麥克風及接收器 *可調高低頻擴大機 *機櫃	4	27,000	108,000	教學用	通識教育中心	
0017-02	電腦主機	*CPU: Intel 1.8GHz *RAM: 1GB DDR2 667	4	15,000	60,000	教學用	通識教育中心	
0017-03	液晶螢幕	*22 吋寬螢幕 *內建防刮玻璃	4	11,898	47,592	教學用	通識教育中心	
0017-04	硬碟式數位攝影機	*400 萬畫素 *內建 40GB 硬碟 *支援寬螢幕拍攝模式	2	34,500	69,000	教學用	通識教育中心	
0017-05	電動布幕	*120 吋電動布幕 *簾白布材	2	16,500	33,000	教學用	通識教育中心	

附表四

## 資本門經費需求教學儀器設備規格說明書（\*各項採購單價請參照中信局聯合採購標準）

優先序	項目名稱	規格	數量	預估單價	預估總價	用途說明	使用單位	備註
0017-06	單槍投影機	*2000ANSI 流明 *解析度:1024X768 XGA	1	36,500	36,500	教學用	通識教育 中心	
0018-01	資訊講桌	可結合投影機、即時反饋系統	3	100,000	300,000	提供一全英文學習場所。及全英語學習環境。讓學生進入該教室即有英語環境的感覺。	語言教學 中心 應英系	
0019-01	計時器	24 秒倒數、電子式	2	73,500	147,000	教學用	體育室	
0019-02	排球蜂鳴訊號器	連接線訊號顯示燈	1	20,000	20,000	教學用	體育室	
0019-03	換人牌	木製 1-18 號，紅黑號碼各一	2	15,000	30,000	教學用	體育室	
0019-04	活動看椅	木製、可置物	2	20,000	40,000	教學用	體育室	
合計					19,771,647			

附表五

## 資本門經費需求圖書自動化設備規格說明書（\*各項採購單價請參照中信局聯合採購標準）

優先序	項目名稱	規格	數量	預估單價	預估總價	用途說明	使用單位	備註
0020-01	書本閱讀王自學語言學習機	含英文朗讀、中文朗讀語言套件	1	38,000	38,000	增加圖書館自學語言設備	圖書館	
0020-02	液晶電視螢幕	ViewSoinc N3760W 或同等級 37 吋以上液晶電視	1	33,000	33,000	更新現有行政自動化設備	圖書館	
0020-03	彩色數位影像印表機	EPSON Stylus R2400 或同等級以上印表機	1	30,500	30,500	更新現有行政自動化設備	圖書館	
0020-04	雷射事務機	HP LaserJet3050Z All-in-One	1	10,000	10,000	更新現有行政自動化設備	圖書館	
合 計					111,500			



附表六

## 資本門經費需求軟體教學資源規格說明書（\*各項採購單價請參照中信局聯合採購標準）

優先序	購置內容（請勾選）						單位 (冊、卷)	數量	預估單價	預估總價	用途說明	使用單位	備註
	西文圖書	中文圖書	期刊	錄影帶	錄音帶	其他							
1						√	年	1	18,375	18,375	教學研究用	人文社會學群	電子資料庫
2						√	月	8	24,200	24,200	教學研究用	人文社會學群	電子資料庫 免費贈閱4個月)
3						√	年	1	79,000	79,000	教學研究用	人文社會學群	電子資料庫
4						√	月	8	75,333	75,333	教學研究用	人文社會學群	電子資料庫 (免費贈閱4個月)
5						√	年	1	30,000	30,000	教學研究用	人文社會學群	電子資料庫
6			√				種	460	7,826	3,600,000	充實教學館藏	圖書館	中西文
7						√	種	4	200,000	800,000	充實教學館藏	圖書館	資料庫
8		√					冊	1,800	350	630,000	充實教學館藏	圖書館	
9	√						冊	160	1,300	208,000	充實教學館藏	圖書館	
10	√						冊	500	1,200	600,000	充實教學館藏	圖書館	
11						√	片	33	3,000	99,000	充實教學館藏	圖書館	光碟片
合 計										6,163,908			

附表七

資本門經費需求教學研究及學生事務與輔導相關設備規格說明書（\*各項採購單價請參照中信局聯合採購標準）

優先序	項目名稱	規格	數量	預估單價	預估總價	用途說明	使用單位	備註
0021-01	手提式無線教學擴音機	有限/無線兩用	1	10,000	10,000	戶外活動用	學務處	康輔社
0021-02	電繪板	至少 12 量 12 大小	1	13,000	13,000	電腦繪圖影像製作	學務處	AGC 模型 動漫社
0021-03	縫紉機	電子型縫紉機含自動穿線、滑動式速度控制鈕、倒退縫按鈕	1	17,900	17,900	角色扮演服飾製作	學務處	AGC 模型 動漫社
0021-04	望遠鏡	單筒、含腳架、指北針	1	17,000	17,000	觀星象	學務處	童軍社
0021-05	宿舍 LED 看板	機器主要包括微處理器、驅動線路、顯示器及電源供應器等四部份。	1	160,000	160,000	學生宿舍自治會用	學務處	學生宿舍 自治會
0021-06	教學練習用音響	真空管音響	1	12,000	12,000	教學與練習及音樂欣賞	學務處	吉他社及 音樂性社 團
0021-07	電吉他音箱	150W	1	25,000	25,000	表演與練團使用	學務處	吉他社及 音樂性社 團
0021-08	鍵盤音箱	150W	1	18,000	18,000	表演與練團使用	學務處	吉他社及 音樂性社 團
0021-09	會議桌	橢圓形	1	30,000	30,000	開會用	學務處	學生議會

附表七

資本門經費需求教學研究及學生事務與輔導相關設備規格說明書（\*各項採購單價請參照中信局聯合採購標準）

優先序	項目名稱	規格	數量	預估單價	預估總價	用途說明	使用單位	備註
0021-10	混音機	16種數位效果器	1	16,000	16,000	表演與練團使用	學務處	競技啦啦隊社團
0021-11	功率擴大機	200W	1	14,000	14,000	表演與練團使用	學務處	競技啦啦隊社團
0021-12	喇叭	PA12吋	1	17,000	17,000	表演與練團使用	學務處	競技啦啦隊社團
0021-13	雙頻無線麥克風	內建功放輸出功率 50W(RMS)/4Ω	1	12,000	12,000	表演與練團使用	學務處	競技啦啦隊社團
0021-14	標準機櫃	10U 以上	1	11,000	11,000	表演與練團使用	學務處	競技啦啦隊社團
0021-15	燙髮機	110V/60HZ	1	18,000	18,000	社員練習燙髮	學務處	形象彩妝社
0021-16	沖水椅	長約 90 寬約 60 座高約 52cm	1	16,800	16,800	社員練習沖髮	學務處	形象彩妝社
0021-17	避震墊	12M*12M	1	51,300	51,300	社團練習使用	學務處	柔道社

附表七

資本門經費需求教學研究及學生事務與輔導相關設備規格說明書（\*各項採購單價請參照中信局聯合採購標準）

優先序	項目名稱	規格	數量	預估單價	預估總價	用途說明	使用單位	備註
0021-18	爵士鼓	五個小鼓組	1	40,000	40,000	表演與練團使用	學務處	管樂社
0021-19	活動帳篷	3M*4.5M	3	18,000	54,000	自治會公用	學務處	學生自治會
合 計					553,000			

附表八

資本門經費需求其他項目規格說明書（\*各項採購單價請參照中信局聯合採購標準）

優先序	項目名稱	規格	數量	預估單價	預估總價	用途說明	使用單位	備註
	本項目無購買							
合 計								

附表九

經常門經費需求項目明細表

優先序	項目	內容說明	預估金額	備註
1	獎助教師薪資	獎助新聘及原有教師薪資	7,185,000	
2	進修	獎助教師進修博士學位之學雜費、學分費	1,200,000	
3	升等送審	獎助教師升等之著作審查費用	180,000	
4	研究	獎助教師參與研究計畫、學術研究	1,200,000	
5	學術研習	獎助教師參與國內外學術研討會並發表論文	1,000,000	
6	技術研習	獎助教師參與學術研討會及技術研習會	1,200,000	
7	著作	獎助教師發表期刊論文	1,500,000	
8	改進教學	獎助各系舉辦教學改進研討會、學術研討會	2,200,000	
9	師生創作	獎助教師從事實務創作	200,000	
10	編纂教材	獎助教師從事教材之編纂	200,000	
11	製作教具	獎助教師從事教材之製作	200,000	
12	優良教師	獎助教學優良之教師	200,000	
13	行政人員相關業務研習及進修	獎助行政人員進修、參與或舉辦研習會	833,044	
14	學生事務與輔導費	獎助學生事務輔導活動、外聘社團指導老師	370,000	
15	改善教學之相關物品(單價一萬元以下非耗物品)	獎助教師改進教學相關物品	731,901	
合 計			18,399,945	

註一：本表請填列所有經常門經費預估項目，為增聘教師薪資、現有教師薪資、獎補助教師研究之經費、行政人員業務研習進修、改善教學之相關物品(單價一萬元以下之非消耗品)、學生事務與輔導相關工作等項目。若填列單價一萬元以下之非消耗品請另填附表十明細表。

附表十

## 經常門經費改善教學之相關物品(單價一萬元以下之非消耗品)明細表

(\*根據單價一萬元以下之非消耗品詳細說明，各項採購單價請參照中信局聯合採購標準)

優先序	項目名稱	規格	數量	預估單價	預估總價	用途說明	使用單位	備註
1	LCD 螢幕	1.17 吋全彩，解析度： 1280x1024 @75Hz 2.點距(mm)：0.264 mm 3.水平頻率：30-83KHz 4.垂直頻率：50-76Hz 5.水平可視角度：140° 6.垂直可視角度：130° 7.對比率：500:1 8.亮度：300nits 9.反應時間：5ms 10.訊號輸入：D-Sub 11.喇叭：無	22	6,770	148,940	更新電腦週邊設備	電機系	
2	LCD 螢幕	19"LCD	19	8,529	162,051	實驗室螢幕汰舊換新	電子系	
3	兒童桌組	120(w)*50(h)cm	3	9,600	28,800	建置兒童美語教學實習教室	應英系	
4	專題用電腦螢幕	19"LCD	12	8,529	102,348	提供學生實務專題用電腦	資工系	
5	桌上型電腦螢幕	20"LCD	1	9,062	9,062	執行各項教學研究工作	保全系	



附表十

經常門經費改善教學之相關物品(單價一萬元以下之非消耗品)明細表  
 (\*根據單價一萬元以下之非消耗品詳細說明,各項採購單價請參照中信局聯合採購標準)

優先序	項目名稱	規格	數量	預估單價	預估總價	用途說明	使用單位	備註
7	DVD 播放器	含 HDMI、AV 端子介面 DVD 播放器	10	2,000	20,000	提升圖書館自動化設備	圖書館	
8	液晶顯示器	17 吋或以上 LCD 顯示品,可單獨接 DVD 播放器	10	6,770	67,700	提升圖書館多媒體設備	圖書館	
9	DVD 播放器	Philip 讀碟王或同等級,具讀碟保證、P-SCAN 循序掃描功能、DolbyDigital 環繞音效	5	1,900	9,500	提升圖書館多媒體設備	圖書館	
10	高速無線網路印表機伺服器	D-Link DP-G321	1 套	8,000	8,000	社區保全聯防通訊教學與實習	保全系	
11	無線頻寬管理路由器	Matrix 21GUV	10 套	9,000	90,000	社區保全聯防通訊教學與實習	保全系	
12	無線網卡	KPT WM-61 3G / 3.5G	10 套	8,550	85,500	社區保全聯防通訊教學與實習	保全系	
合 計					731,901			

校長

校長蘇銘宏

教務長

教務長蔡尚芳

總務長

總務長蕭坤江

會計主任

會計主任劉秀琴

系主任

電子工程  
系主任李德善