



107 年度私立技專校院
整體發展獎勵補助經費支用計畫書

修正版

中華民國 107 年 4 月

【吳鳳學校財團法人吳鳳科技大學】

107 年度整體發展經費修正支用計畫書

<p>學校 (請加蓋學校關防)</p>	
<p>校長簽章</p>	
<p>會計單位 主管簽章</p>	
<p>填表單位 主管簽章</p>	 
<p>填表單位</p>	<p>總務處、人事室</p>
<p>填表日期</p>	<p>中華民國 107 年 04 月 24 日</p>

目 錄

壹、學校校務發展概況與願景	1
一、學校基本資料	1
(一) 組織架構	1
(二) 圖書軟體資源	3
(三) 教學設備	3
(四) 新生來源分析及基本資料趨勢發展	5
二、近年辦學績效及特色	10
(一) 整體表現	10
(二) 校園環境內外部條件及社會發展趨勢之 SWOT 分析	12
(三) 學校發展方向	13
(四) 執行重點特色	14
三、校務發展目標及願景	16
(一) 校務發展目標	16
(二) 學校自我定位發展特色	17
貳、前一(學)年度整體發展經費支用情形及辦理成效	18
一、前一(學)年度經費支用情形	18
二、前一(學)年度校務發展辦學特色及經費支用辦理成效	18
參、107 年度整體發展經費支用計畫(含高等教育深耕計畫).....	21
一、107 年度校務發展計畫發展目標	21
二、107 年度各項經費配合校務發展計畫執行內容及預期成效	23
三、整體發展經費使用原則及相關說明	38
(一) 資本門發展重點	38
(二) 經常門發展重點	39
(三) 經費分配原則與程序	42
(四) 相關組織會議資料及成員名單	44
(五) 獎勵補助經費支用相關辦法或制度	45

壹、學校校務發展概況與願景

一、學校基本資料

(一) 組織架構

本校行政組織朝「運作委員會化」、「一級單位幕僚化」、「二級單位虛級且業務導向化」，隨著教育環境變化，進行組織改造。換言之，是將原有以「一級單位」為運作主體之行政組織，轉化成以「委員會」為運作主體之行政組織，而原來的「一級單位」轉變成「委員會」的幕僚單位，而「二級單位」是以業務導向為原則，支援各一級單位；學術組織朝「資源共用化」與「多元且小型化」，每 3 年隨產業需求與人口結構調整。換言之，將改變原有多領域發展之集合型系所，以產業技術型態為考量，轉化成單發展領域或特定技術議題之小型且多元系所。在此狀態之下，原有「單一系所聘任」之教師，將依專長轉為「多系所合聘制」，而課程、圖儀、設備及空間等等資源，將與教師結合為一，支援所有合聘系所。分述於下：

1. 行政組織

吳鳳科大行政組織現有 16 個一級單位、28 個二級單位及 16 個委員會。

104-105 學年度，在行政單位方面，將以運作平順為原則，盡量保留原單位，僅進行局部單位整合；在委員會組織方面，除原有「三級教師評審委員會制」與「三級課程委員會制」外，將制定「三級發展委員會制」、「二級教學委員會制」及「二級輔導委員會制」，其餘功能性委員會，現階段將保留不動。

2. 學術組織

本校隨著產業結構變異及人口結構銳減，啟動學術單位的變革，已於 98 學年度停招「電子商務系」與「化學工程系」；100 學年度停招「財務金融系」；在 100 學年度完成縮減學院中心編制、系所更名、系所增停招及調變系所學院歸屬；104 學年度停招觀光英語系。目前本校教學單位設有安全工程學院、數位管理學院、觀光餐旅學院及醫學健康學院等 4 學院及通識教育中心。其中，安全工程學院下設光機電暨材料研究所、消防系(碩士在職專班)、安全科技與管理系、機械工程系、電機工程系等 1 所 4 系；數位管理學院下設應用數位媒體系(碩士在職專班)、應用遊戲科技系、資訊工程系、資訊管理系、行銷與流通管理系等 5 系；觀光餐旅學院下設休閒遊憩與運動管理系、觀光休閒管理系、餐旅管理系(餐旅管理與餐飲安全碩士班)、美容美髮造型設計系、觀光英語系、應用日語系等 6 系；醫學健康學院下設長期照護系及幼兒保育系 2 系，共計 1 所 17 系(3 碩士或碩士在職專班)。為因應高齡化社會來臨，持續設置「醫學健康學院」。其中，106 學年度預計申請設立「護理系」，並預計於 107 學年度開始招生；107 學年度預計申請設立「藥學系」或「生技保健系」，並預計於 108 學年度開始招生。另外，將輔導「休閒遊憩與運動管理系」，將發展主軸定位在高齡休閒與運動保健領域，並納入醫學健康學院。目前全校行政組織架構如圖 1 所示。

吳鳳學校財團法人吳鳳科技大學行政組織圖

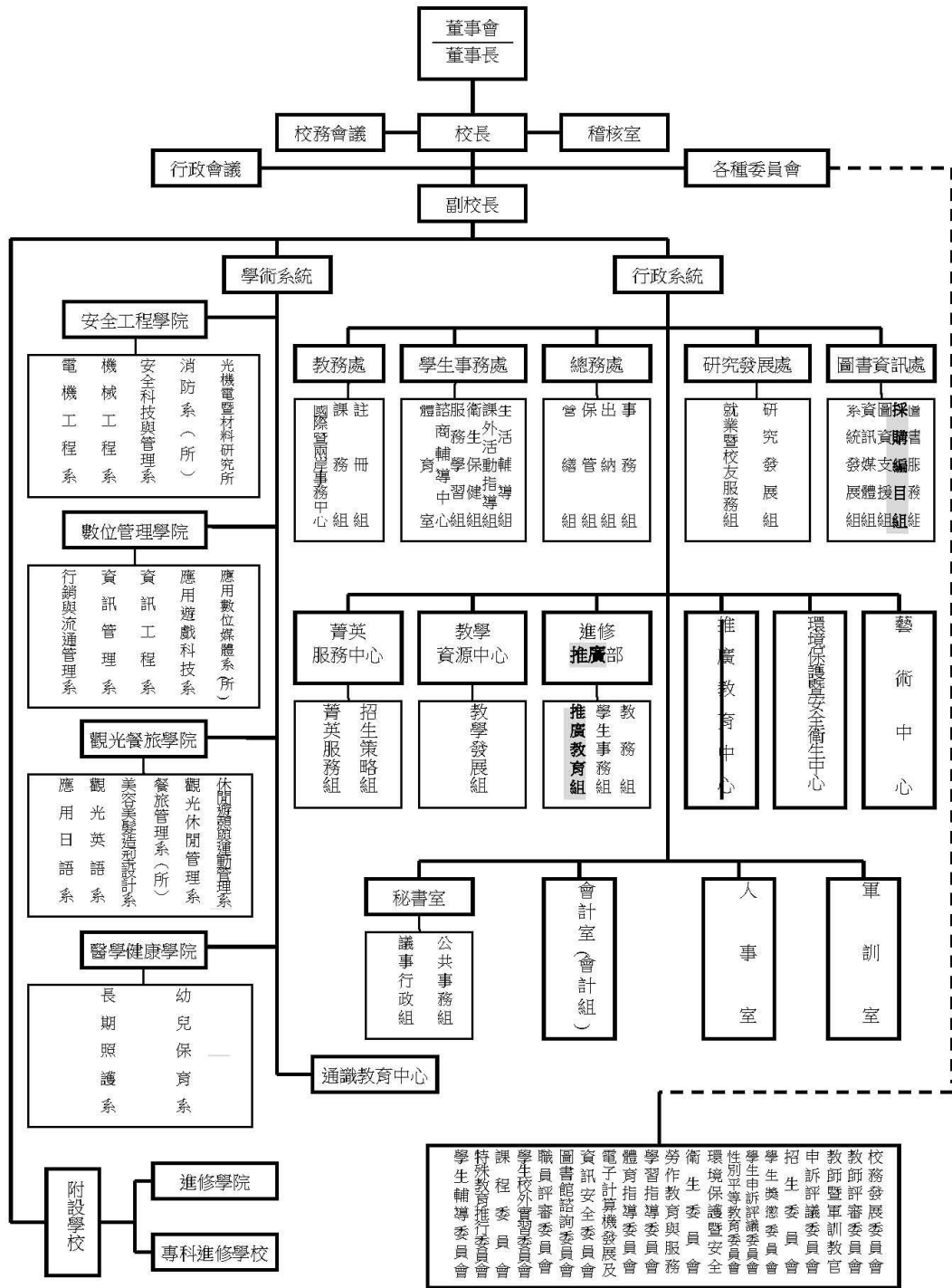


圖 1 吳鳳科技大學行政組織圖

(二) 圖書軟體資源

本校圖書館所有資料管理均採線上作業方式與自動化處理，諸如編目、流通、線上查詢、館際合作等。因紙本期刊陸續停刊或轉成電子期刊，所以圖書館採購相關的電子資源，持續提供足夠的期刊數，以利本校師生教學和研究所需。

本校近 3 年圖書、期刊、電子資源和視聽資料之統計數量，如表 1 所示。

表 1：103~105 學年度圖書、期刊、電子資源和視聽資料之數量統計表

學年度	圖書 (冊)	現期期刊 (種)	裝訂期刊 (冊)	視聽資料 (件)	電子資源 (含資料庫、電子期刊、 電子書)(種/冊)
103	249,760	676	8,467	8,696	152,026
104	260,051	697	14,004	9,529	130,960
105	270,623	688	17,052	10,296	135,631

資料來源：根據「全國技專校院校務基本資料庫」表 5-1 填報

1. 本校新總圖書館於90年10月遷移至新館開放使用，新館為5-8層完整空間，總圖書館面積達5594.36平方公尺，為具多元服務、休閒及文化創意功效之圖書館。全棟配置智慧型自動空調、安全之中央控制及監測設施，提供寬頻網路及無線上網服務。
2. 充實圖書媒體資源，支援教學和學術研究，為引進新的完善設施，圖書館必須隨時改善與增加新的設備，因此教育部的補助款極其重要。圖書館身居全校的學習資訊中心，配合學校中長程計畫及各單位教學、研究之需求，並配合館藏的發展政策，是以英語及資訊學習資源、電子資源、圖書資料及視聽資料等，皆為館藏擴增的主力。本館並建構專區典藏學生專題、校內研討會及教師論文著作等，為全校師生提供良善的典藏空間。
3. 每學年舉辦新生導覽活動、資料庫教育訓練及圖書閱讀獎勵計畫等系列活動，藉此強化圖書館的全方位功能，滿足全校師生的檢索需求，並培養自我獨立學習的能力。
4. 每年參與聯盟和館際合作資源共享，為全校師生提供更豐碩的圖書期刊資源。目前已參加的聯盟和館際合作資源如下：「全國技專校院圖書館館際合作」、「彰雲嘉地區大專校院聯盟」、「雲嘉南區域大學校院圖書館聯盟」、「全國館際合作系統」、「南區教學資源中心」、「中區教學資源中心」及「臺灣學術電子書暨資料庫聯盟」。

圖書館典藏豐富的圖書、電子書、紙本期刊、電子期刊、線上資料庫、線上學習資源等，並提供網路線上介購系統、線上期刊查詢系統等迅速便捷的界面工具，使圖書館充分發揮支援教學和學術研究的功能。

(三) 教學設備

1. 校園網路：

因應網際網路之快速發展，對網路頻寬需求急遽增加，本校於105年將校園光纖骨幹提昇至10GbE超高速乙太網路速率，並以10Gigabit光纖線路連接各棟大樓。校園網路以星狀延伸式架構分成主幹網、校務行政、生有樓、花明樓、文鴻樓、國棟樓、旭光堂。校園各棟大樓皆以10Gigabit光纖線路

及高速網路路由設備連接校園主幹網路環境，提供高速的網路服務供全校師生使用。

2. 宿舍網路

本校宿舍網路架構完善，提供宿舍每人一個網路埠節點，使用中華電信光世代上網服務，每人上網頻寬最高50M/20M，不限流量採分散式，UTM管理及DHCP連線，並作局端網管，利用HiNet超大聯外骨幹頻寬，上網快速，每人每日網路流量無上限，並有完整的網路服務團隊，提供宿舍同學網路維修及諮詢。

3. 校園無線網路環境

隨著網路技術的進步，WLAN無線網路之技術已經成熟，校園除了每一棟建築物內的基礎網路節點外，在校園公共區域亦提供無線網路使用環境，使用IEEE 802.11abgn通訊協定之無線網路基地台，提供全校師生多元的上網學習管道，在吳鳳校園學習無障礙。

4. 網路服務歸納如下：

- (1) 全校DNS系統。
- (2) 硬體防火牆、IP網路流量管制系統。
- (3) 教職員及學生Email系統，使用商業級Mail2000郵件系統，全校師生皆有E_mail帳號，教職員信箱容量為2000M，學生為100M。目前總共建置超過2萬以上之帳號，並提供郵件防毒、垃圾郵件阻擋及郵件備份等功能。
- (4) WWW服務，各處室、研究中心等皆設有網頁。
- (5) E-Portfolio學生學習歷程網、Podcast播客系統、活動報名管理系統等提供良善的多媒體教學環境。
- (6) 電腦教室及e化教室開放使用網路服務。
- (7) 宿舍網路服務。
- (8) 無線網路服務，本校提供無線網路供全校各棟(學生宿舍外)公共室外區域之無線上網服務。
- (9) 全校授權之防毒軟體，減少校園電腦病毒感染機會及駭客入侵。
- (10) 數位學習網路教學平台。

5. 圖書資訊處導入資訊安全管理制度(ISMS)：

為確保圖書資訊處所屬之資訊資產的機密性、完整性、可用性及符合相關法規之要求，使其免於遭受內、外部的惡意威脅，圖書資訊處於99年導入資訊安全管理制度，並於100年6月通過ISO27001：2005國際資訊安全規範驗證，106年6月通過教育機構ISMS資訊安全規範驗證，落實以「安全」為核心之校發展特色。

6. 圖書資訊處推動個人資料管理系統（Personal Information Management System，以下稱PIMS）之相關要求，期以PDCA (Plan-Do-Check-Act，規劃-實行-確認-行動)策略，協助行政及教學單位完善其個人資料安全維護之工作，達到個人資料保護之目的，降低個人資料遭不當揭露或利用之風險。

7. 電腦教室設備：

建構一個以安全為重點且具人文氣息之教學、研究及活動環境，是本校資本門規劃重點發展方向。為健全本校資訊網路服務，圖書資訊處(電算中心)設有作業系統體驗區、無硬碟網路電腦教室、數位教材製作室、教材錄製與編輯室、專業級錄音室、電腦硬體裝修室、校務系統伺服器工作站室及校園網路設備主機室等七個專區或工作室，提供全校無線寬頻網路上網，並通過「跨校漫遊認證交換中心」漫遊認證，與全國網路無線漫遊。校園內無線區域網路訊號涵蓋率為95%。各系電腦教室及專業教室共計有40間電腦教室，提供教學用的電腦約2,887台，可使用之978套軟體，可供全校師生教學研究及上課使用。

8. 建置完善網路教學平台、學生學習歷程系統、數位線上教材、教育資訊媒體系統開發與教育訓練。

(四) 新生來源分析及基本資料趨勢發展

1. 本校現有安全工程學院、數位管理學院、觀光餐旅學院及醫學健康學院等4個學院。學院轄設4個研究所碩士班、18個科系，現有加權後學生數(不含延修生、外國專班及產學專班)：日間部3,712人，進修部459人，進修學院396人，共計4,567人，如表2所示：

表2：106學年度第2學期學生總人數一覽表

部別	學制	人數	總數	全校總數	備註
			*不含延修生 *碩士2倍加權 *碩專1.6倍加權 *進修部、進修學院0.5倍加權	*不含延修生 *碩士2倍加權 *碩專1.6倍加權 *進修部、進修學院0.5倍加權	
日間部	四技	3379	原始：3497人	原始：5132人 加權後：4405人	基準日： 107.03.15
	碩士	51	加權後：3379+(51*2)+		
	碩專	67	(67*1.6)=3588人		
進修部	四技	874	原始：874人 加權後：874*0.5=437人		
	二技	570	原始：761人		
進修學院	二專	191	加權後：761*0.5=380人		

2. 新生來源分析

(1) 依縣市來源區分：

本校學生來源縣市以雲嘉地區居多，以106學年度為例，雲嘉地區約佔新生的八成五，各縣市區域人數佔比如表3所示：

表3：106學年度日間部新生來源縣市區域人數統計表(單位：人)

縣市區域	男	女	總計	佔比	縣市區域	男	女	總計	佔比
嘉義縣	200	131	331	38.8%	桃園市	2	2	4	0.5%
雲林縣	167	44	211	24.7%	苗栗縣	1	2	3	0.4%
嘉義市	127	56	183	21.5%	金門縣	1	2	3	0.4%
臺南市	20	11	31	3.6%	臺北市	2	0	2	0.2%
臺中市	18	8	26	3.0%	新竹縣	1	1	2	0.2%
彰化縣	10	7	17	2.0%	花蓮縣	1	0	1	0.1%
高雄市	12	2	14	1.6%	屏東縣	0	1	1	0.1%

南投縣	7	4	11	1.3%
新北市	6	2	8	0.9%
韓國	4	0	4	0.5%

馬來西亞	0	1	1	0.1%
總計	579	274	853	

(2) 依入學管道區分：

目前本校新生以辦理單獨招生為主要招生管道來源，主要吸引鄰近縣市學生就讀(雲嘉地區學生佔該入學管道約8成5)，學生入學後穩定性高，不易轉學至外縣市就讀。以106學年度為例，各入學管道錄取之新生人數分析如圖2所示：

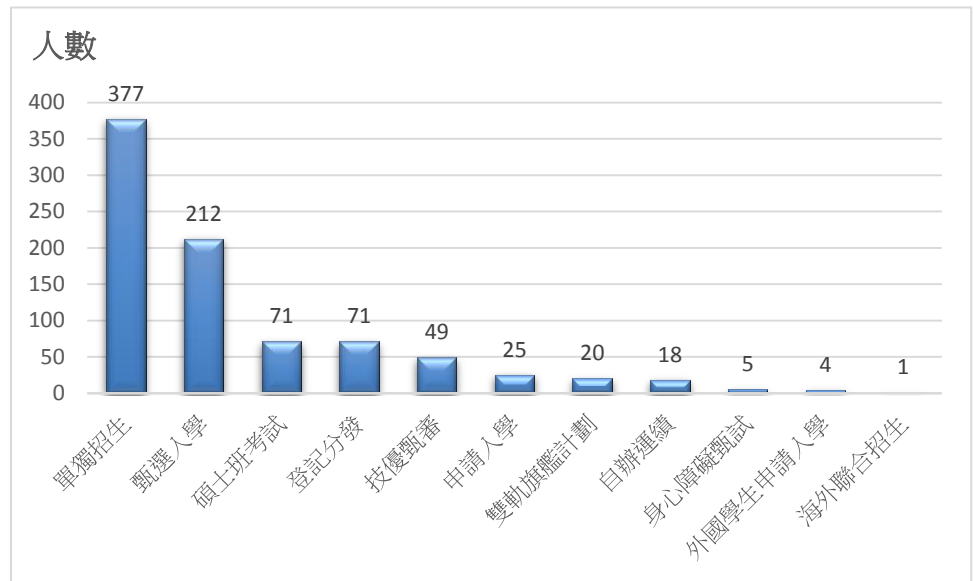


圖2：106學年度日間部新生入學管道人數分析

(3) 依畢業學校區分：

本校106學年度日四技新生原畢業學校人數前三名分別為協志工商、東吳工家、萬能工商，三校人數約近五成比例，其餘人數佔30人以上之學校如表4人數統計表所標示；人數分析如圖3。

表4：106學年度日四技新生畢業學校人數統計表(僅列雲嘉南地區學校)

畢業學校	人數	畢業學校	人數	畢業學校	人數
私立協志工商	155	國立虎尾農工	8	嘉義縣立竹崎高中	2
私立東吳工家	109	國立嘉義高商	8	私立大同技術學院	1
私立萬能工商	75	私立立仁高中	7	私立宏仁女中	1
國立北港農工	52	國立華南高商	7	私立育德工家	1
國立民雄農工	46	國立後壁高中	6	私立協同高中	1
私立大成商工	42	私立文生高中	5	私立長榮高中	1
私立興華高中	37	私立嘉華高中	5	私立南光高中	1
國立嘉義高工	31	私立輔仁高中	5	私立南榮科技大學(五專部)	1
私立大德工商	18	雲林縣立麥寮高中	5	私立華濟永安高中	1
國立白河商工	14	私立永年高中	3	國立斗六高中	1

國立西螺農工	14
國立東石高中	14
國立北港高中	11
國立嘉義家職	11

國立新營高工	3
國立嘉義高中	3
崇仁醫護管理專科學校	3
財團法人義峰高中	2

國立虎尾高中	1
總計	711

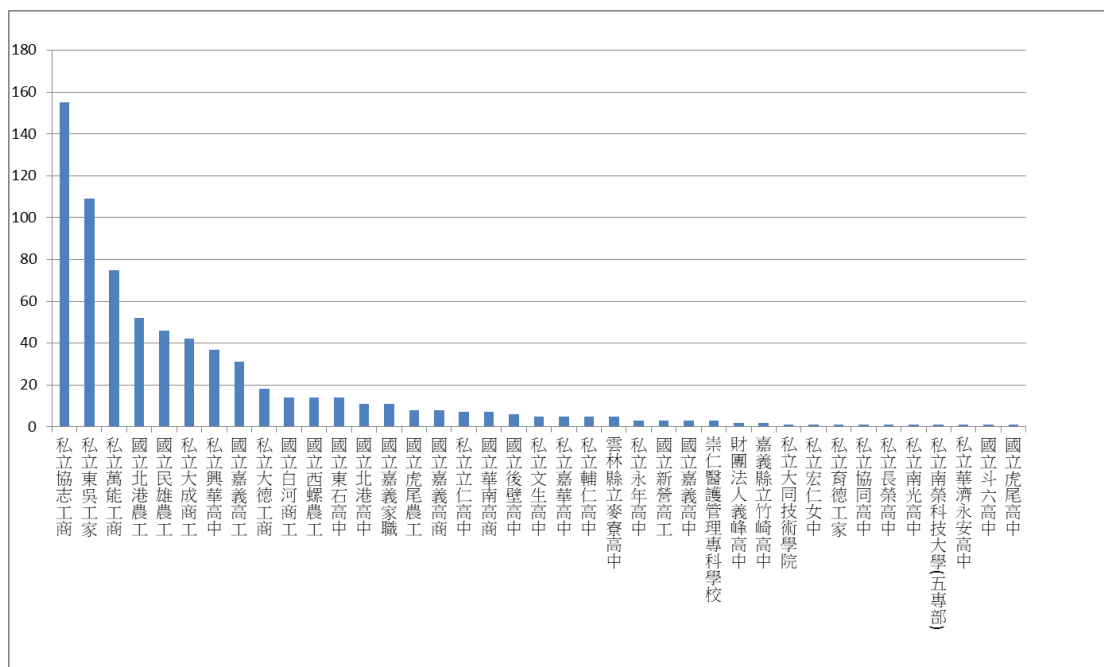


圖3：106學年度日四技新生畢業學校人數分析(僅列雲嘉南地區學校)

3. 專任師資結構

- (1)本校自改制科技大學以來，恪遵教育部政策，積極充實師資，聘用博士學位或有實務專長，並具教育熱誠者，以愛心、耐心帶領學生學習，不管於生活與活動方面、課程及專題製作方面，均有明顯的改善與進步。近幾年來，學校不斷擴充設備並投入鉅資完成圖書資訊大樓(生有樓)、教學研究大樓(花明樓)及運動場、館(旭光中心、標準400米PU操場)。然而，僅靠學生的學雜費用收入，實不敷所需。本校雖已積極從推廣教育、產學合作及校友捐獻等尋求更多的資源，然而教育部的補助款仍為支持本校充實師資的最大援助。
- (2)本校為持續提高師資素質，充實師資陣容，除訂定各項獎補助辦法之外，更提供充足研究空間及設備，以吸引學經歷豐富的人才到校任教。對於不再進修升等的講師自動離職者，本校為感謝他們對學校的貢獻，也特別提撥學校經費數千萬元作為資深教師優退金或感謝金。
- (3)另外，為鼓勵教師編纂教材、製作教具、實務教學、研究、進修、研習、升等，以及提升教學技巧與學術研究成果，每年均按相關規定提撥相當比例的金額，作為獎勵補助教師及支付相關升等送審的費用。相關規章、申請作業程序，由人事室擬訂，經相關會議通過後公布週知，據以施行，並依據實際執行情形逐年檢討修正。各獎勵補案件之申請，亦均提請本校教師評審委員會依規定審議通過後，據以辦理。同時每學期由教務處

實施教學成果評量，作為教師教學之改進依據，增進學生學習成效、提升教學技能、提高師資素質。每年並舉辦學生專題製作成果優良評選，邀請校外知名專家學者與本校老師共同評審優良指導老師，以為獎勵。

(4)106學年度第2學期專任師資結構：

本校現有專任教師157人(含專職約聘11人)，其中教授10人，副教授58人，助理教授49人，講師40人，專任師資結構(助理教授以上)占全校應有專任講師以上教師人數84%。目前講師進修博士學位尚有3人，預計3年後取得博士學位者計2人。

(5)106學年度第2學期全校生師比：

本校現有學生數(不含延修生)：日間部學生3,497人(含研究生118人)，進修部學生874人，進修學院學生761人，全校學生總計5,132人，若研究生加權計算，進修學制學生以0.5計，全校學生總計4,405人；現有專任教師146人，專案教師11人，合計157人，兼任教師25人(99/4)，軍訓教官4人，教師合計186人，故日間部生師比為19.29，全校生師比為23.68。

附表 1：近三年學校基本資料表

項目		年度	104	105	106
學生人數 (以每年 10/15 校基庫人數採計，含延修生)			6,264	5,913	5,505
教職員人數	專任教師		162	159	157
	兼任教師		130	137	99
	職員		96	93	97
全校生師比			25.90	24.34	23.69
校地及校舍 面積 (平方公尺)	校地面積		132,856.59	132,856.59	132,856.59
	校舍面積		137,614.88	137,614.88	137,614.88
	每生平均校地面積		21.21	22.47	24.13
	每生平均校舍面積		21.97	23.27	25.00
全校新生註冊率 (以每年 10/15 校基庫註冊人數為基準)			59.1%	63.8%	62.3%
全校註冊率			100%	100%	100%

備註：若有其他基本資料，請逕行增加欄位。

附表 2：前一(學)年度學校年度校務發展（含私校獎補助、其他補助計畫、學校經費）一覽表

	前一(學)年度學校年度校務發展								前一(學)年度學校		前一(學)年度學校	
	總計(A)	學校自籌經費(B)	教育部各類獎補助計畫(C)					其他政府部門經費(D)	總支出(E)		總收入(F)	
			私校獎補助計畫	典範科大計畫	教學卓越計畫	區域教學資源中心計畫	其他		學校	附設機構	學校	附設機構
經費	530,871,269	436,615,303	24,608,823			10,623,057	57,088,086	1,936,000	641,459,277		653,671,074	
占學校總支出比率	82.32	67.70	3.82			1.65	8.85	0.30	-	-	-	-
占學校總收入比率	78.24	64.35	3.63			1.57	8.41	0.28	-	-	-	-

備註：

1. 總計(A)=(B)+(C)+(D)，請填入「學校前一(學)年度執行校務發展計畫經費」，包含學校自籌、教育部各類獎勵補助計畫、其他政府部門獎勵或補助經費等經費。(其他：請學校檢視獲得教育部補助計畫中與學校校務發展關聯性較高且屬全校性之補助計畫填入，若無則可免填。)
2. 學校自籌經費(B)：為學校支應學校當年度校務發展之相關經費。
3. 占學校總支出(收入)比率(%)=各項經費/總支出(總收入)×100%。
4. 前一(學)年度學校總支出(E)：請填入前一(學)年度總支出。
5. 前一(學)年度學校總收入(F)：請填寫前一(學)年度總收入。
6. 統計時間：105年1月1日至105年12月31日或105年8月1日至106年7月31日止。

二、近年辦學績效及特色

本校之辦學定位為：以「務實致用」為方針；以「畢業即就業」為目標之技職體系「教學型」科技大學。

(一) 整體表現

1. 發展願景：

(1) 國際知名：

本校願景是以「特定領域」為導向，發展成為「國際知名」、「台灣一流」及「嘉雲第一」之優質科技大學。

A. 國際競賽：

以參加「國際技藝競賽」或「國際創意發明展」為平台，爭取國際競賽大獎；101-105 學年度，參與國際競賽(發明+技藝)榮獲獎牌累計達 87 面。101-105 學年各年度國際發明+國際技藝競賽獲獎獎項及統計，如表 5。

表 5 101-105 學年度國際競賽(發明+技藝)獲獎情形

獲獎類別	101	102	103	104	105	小計
金牌	1	0	3	22	5	31
銀牌	2	2	6	10	3	23
銅牌	3	1	4	8	5	21
特別獎	2	2	3	2	3	12
小計	8	5	16	42	16	87

B. 姐妹學校：

本校以校系發展特色和國際知名大學簽訂合作協定，並進行師生交流。目前已與海外 21 所學校簽訂姊妹學校，其中日本 5 校、美國 7 校、加拿大 1 校、東南亞 3 校、印度 5 校。

C. 國際交換生及留學生：

101-105 學年度，本校共 11 位學生至日本久留米大學進行交換學生；104 學年度 1 名美國瓦爾多斯塔州立大學學生至本校進行交換學生。

D. 招收國際學生：至 106 學年度止，本校共招收 118 名國際學生。目前在學之國際學生有 68 名如下：

a. 國際學生專班：

本校外國學生專班，已招收三屆印度學生共計 90 名。近兩年因招生不足停開。目前在校生共計 54 人，107 學年度仍將持續努力前往印度招生。

b. 一般外籍生：

除外國學生專班外，目前本校外籍學生另包括港澳、韓國、馬來西亞、越南、印尼籍等學生共 14 人。

c. 產學合作國際專班：

106 學年度獲教育部核准招收產學合作國際專班 80 名，包括印度產學合作國際專班(機械系)及越南產學合作國際專班(電機系)各 40 名，目前積極招生中，預計於 107 年 2 月入學。

d. 產學攜手僑生專班：

本校積極與高職學校合作招收僑生專班，首批僑生專班學生 88 名將於 108 學年度入學。

(2)台灣一流(消防安全)：

「安全」是本校核心特色，其中「消防安全」更是本校特色中的特色。截至 106 學年度本校畢業生考取消防專業證照及消防特考，共計 329 人次，本校每年亦接受考選部委託辦理「專技人員消防設備師(士)」訓練，截至 106 年 10 月 24 日已有 715 位學員於本校受訓。

本校與全國消防機關、消防器材公會、消防設備師協會、消防產業廠商等均有密切的產學合作；配合辦理校外實習、業師協同教學、產學交流實驗室、推廣教育(消防學分班、研究所學分班等)，深化與全國消防產業之鏈結。在「校外實習」方面：101-105 年消防產業相關之校外實習合作機構數合計佔全校總數之 17.40%。合計產學計畫與實習合作機構，101-105 五年平均佔全校總數之 14.48%。

(3)嘉雲第一(證照+專利+檢定考場)：

A.合格證照檢定考場：

合格的國際證照、乙丙級或相當於乙丙級之合格證照考場計 85 間；證照訓練場 16 間，合計 101 間，嘉雲第一。

B.學生在學期間考取證照數：

101-105 學年度共考取 21,083 張，平均每人每年取得張數為 1.03 張，學生於畢業前平均考取 4 張(103-105 學年度共考取 11,689 張，平均每人每年取得 0.97 張)。

C.專利：

依經濟部智財局公告，101-105 年度專利權屬本校之專利件數總計 484 件。平均每年取得 96.8 件(103-105 年度專利總計 225 件)。

年度	101	102	103	104	105	小計
專利取得數	172	87	131	39	55	484

2. 學生學習成效：

(1)專業(專題+專利)表現：

101-105 學年度共 4,350 位學生，組成 1,226 團隊參與專題製作。本校鼓勵學生將有創意點子的作品申請專利。101-105 年度學生專利申請共 563 人次(103-105 年度共 327 人次)；101-105 年度學生取得專利證書共 609 人次(103-105 年度共 331 人次)。

(2)社團表現：

本校積極推動學生參與社團活動，服務人群。101-105 學年度學生參與社團社區服務、帶動中小學及教育優先區相關活動如下：

帶動中小學		社區服務		教育優先區
場次	參加學生數	場次	參加學生數	隊數
58	3,302	98	6,245	71

(3)競賽表現：

101-105 學年度學生參與國內外競賽共 1,359 件(國際競賽有 170 件)，得獎件數 1,082 件。

(4)證照表現：

為培養學生就業所需之專業知能與實務技術，提升學生就業競爭力並及早為進入職場作準備。本校積極投入證照輔導。具體成效如下：

A.101-105 學年度，日間部學生共計考取 21,083 張，平均每人每年取得張數為 1.03 張，學生於畢業前平均考取 4 張。

B.本校學生於 102-106 年連續 5 年獲教育部頒發「技職之光」技職傑出獎(證照類)。

系級/姓名	獎 項
資訊工程系張益銘	榮獲「教育部 2013 年第九屆技職之光」證照類技職傑出獎
電機工程系李亞修	榮獲「教育部 2014 年第十屆技職之光」證照類技職傑出獎
機械工程系王家慶	榮獲「教育部 2015 年第十一屆技職之光」證照類技職傑出獎
電機工程系吳宗庭	榮獲「教育部 2016 年第十二屆技職之光」證照類技職傑出獎
電機工程系陳俊廷	榮獲「教育部 2017 年第十三屆技職之光」證照類技職傑出獎

(5) 校外實習：

A.評核指標：每年學生校外實習人數不低於大三生總數 60%。

B.評核結果：101-105 學年度實習人數呈現持續成長趨勢，由 101 學年度全校 603 人參與校外實習課程；105 學年度 811 人，人數增加 34.5%。101-105 學年度校外實習辦理情形(以日間部四年制為例)，如下：

學年度	101	102	103	104	105	平均
當學年度大三學生總數(A)	898	1005	1102	1001	932	987.6
校外實習人數(B)	603	609	735	697	811	691
比例(B/A)	67.15%	60.60%	66.70%	69.63%	87.02%	69.97%

(6) 就業表現：

A.應屆畢業生流向調查資料：

依據校務基本資料庫，101-105 學年度全校應屆畢業生就業總平均為 81.95%。

101-105 學年度全校各學年度全校應屆畢業生平均就業率，如下：

學年度	101	102	103	104	105
全校平均就業率	81.67%	81.84%	79.35%	86.42%	80.48%

B.教育部調查畢業後一年流向資料：

依據教育部調查(日間部及進修部)畢業後滿一年流向情形，如下：

學年度	101	102	103	104	105
全校平均就業率	73.25%	83.91%	88.69%	93.85%	未滿 1 年

※資料來源：教育部畢業後一年流向調查網站下載。就業率計算公式→就業率=(全職工作人數+部份工時)÷應就業人數(畢業生人數-未取得資料人數-升學-服役-家管-準備考試)

(二) 校園環境內外部條件及社會發展趨勢之 SWOT 分析

本校從校園環境面向進行SWOT分析開始，其它如教師專業、教學資源、行政資源、學校特色及產學與研究等面向也都詳加考量列入校發展因應環境變化需求參考。學生的特質分析是最重要的，雖然在SWOT分析中沒列入，但是本校在課程規劃及教學方法中已將學生素質考慮在內。如，盡量減少理論課程且增加實務課程的比例、將證照檢定融入課程中、推動學年/學期制的校外實習、廣設證照檢定考場並輔導學生考取證照等等。

優勢 (Strengths)	劣勢 (Weaknesses)
<ol style="list-style-type: none"> 1. 為嘉義地區唯一的科技大學，地處南北縱貫省道旁，交通便捷且生活機能完備，鄰近有八所大專院校，教育資源豐富。 2. 校地總面積 132,856.59 平方公尺，樓地板面積總計 137,614.88 平方公尺，校地廣闊，足供學校長期發展之需。 3. 學校建築物空間充足，各種特色大樓、先進公共設施、新穎的教學設備，提供師生良好的學習與生活環境。 4. 校地寬廣完整，累積多年整體規劃的建設成果，提供具人文氣息，優質學習、研究、休憩的校園環境。 	<ol style="list-style-type: none"> 1. 學校位處嘉義縣，週邊環境不若大都會區繁榮便利。 2. 雲嘉地區長期人口外流較嚴重，高科技產業因供應鏈體系之故，投資意願相對較低，以致經濟規模尚待努力。
機會 (Opportunities)	威脅 (Threats)
<ol style="list-style-type: none"> 1. 新建建築物座落位置集中，建物與設備新穎，提供師生一個優質的學習研究環境。 2. 附近有斗六、民雄、頭橋、嘉太、朴子、義竹、豐田、大埔美及嘉義市後湖等工業區，有助於產學合作之發展。 3. 附近工業區廠商多有本校校友就業，對本校有一定程度的了解。 	<ol style="list-style-type: none"> 1. 學校周邊可供發展之土地較少，長期影響學校未來校地擴充。 2. 雲嘉地區有多所大專院校，學生來源日趨減少，致招生困難度日增。

(三) 學校發展方向

本校以「關懷人的安全」為核心價值，並以此核心價值，發展成「安全」、「數位」、「休閒」及「健康」四大定位。本校是以培育社會所需之工、商、服務等業界之專業人才為辦校目標，人才培育示意圖如圖4。據此，以業界需求為觀點或謂以「務實」的態度，規劃「實用」課程，透過「教學」達到厚植學生就業競爭力，是為本校辦學之本質。「務實」的態度，具體而言，是以「實習+證照」培養學生「一技之長」；以「職場核心能力」培育學生「就業競爭力」；以「專利+競賽」培植學生創新創意能力，作為職場發展潛力。

簡言之，本校是以「務實致用」為方針；以「畢業即就業」為目標之技職體系「教學型」的科技大學。

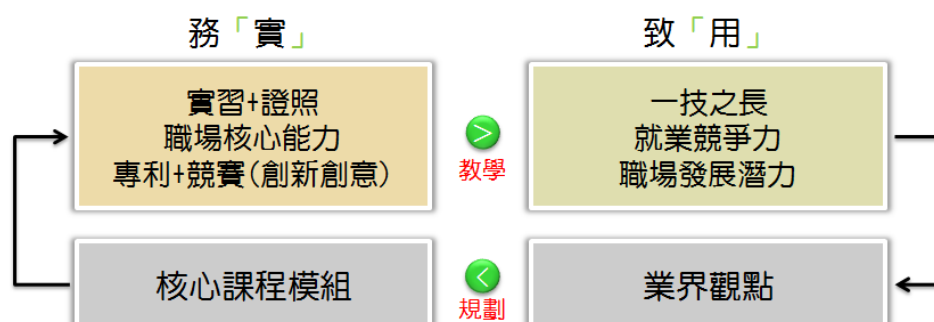


圖4 吳鳳科技大學人才培育示意圖

本校校務發展之願景，是以「特定領域」為導向，發展成為「國際知名」、「台灣一流」及「嘉雲第一」之優質科技大學，學校發展願景示意如圖1所示。

在「國際知名」方面：以參加「國際技藝競賽」或「國際創意發明展」為平台，

爭取國際競賽大獎；以系所發展特色，與國際知名大學簽定合作協定，如廚藝創作、觀光旅運，進行師生交流。

在「台灣一流」方面：以舉辦「安全管理與工程技術國際研討會」、「臺灣與阿里山國際觀光產業研討會」，強化安全相關主題，探討安全相關技術。在「安全」的核心部份，以「消防防災」搭配申請全國唯一「消防-博士班」與「安全科技-碩士班」，取得台灣一流之學術地位，並成立「全國消防人才及安全科技人才培育中心」。

在「嘉雲第一」方面：以系所之核心特色，結合產業界，並以「校外實習」、「產學合作」或成立嘉雲地區人才培育中心、技能檢定訓練中心，取得嘉雲第一之學術或人才培育地位。

(四) 執行重點特色

A.核心特色：本校核心特色為安全，就組織發展、學術發展及安全軟硬體設施說明，本校安全核心特色如圖 5。



圖 5 安全核心特色圖像

B.教學特色：如圖 6。

1. 以「實習」+「證照」，發揮技職務實致用精神，培育學生具備一技之長之能力。
2. 以「專業核心課程模組」，厚植學生專業能力。
3. 以「創新創意課程」+「實務專題製作」，培養學生具備創作能力。
4. 以鼓勵學生「申請專利」+參加「國際競賽」，加值學生就業競爭力。

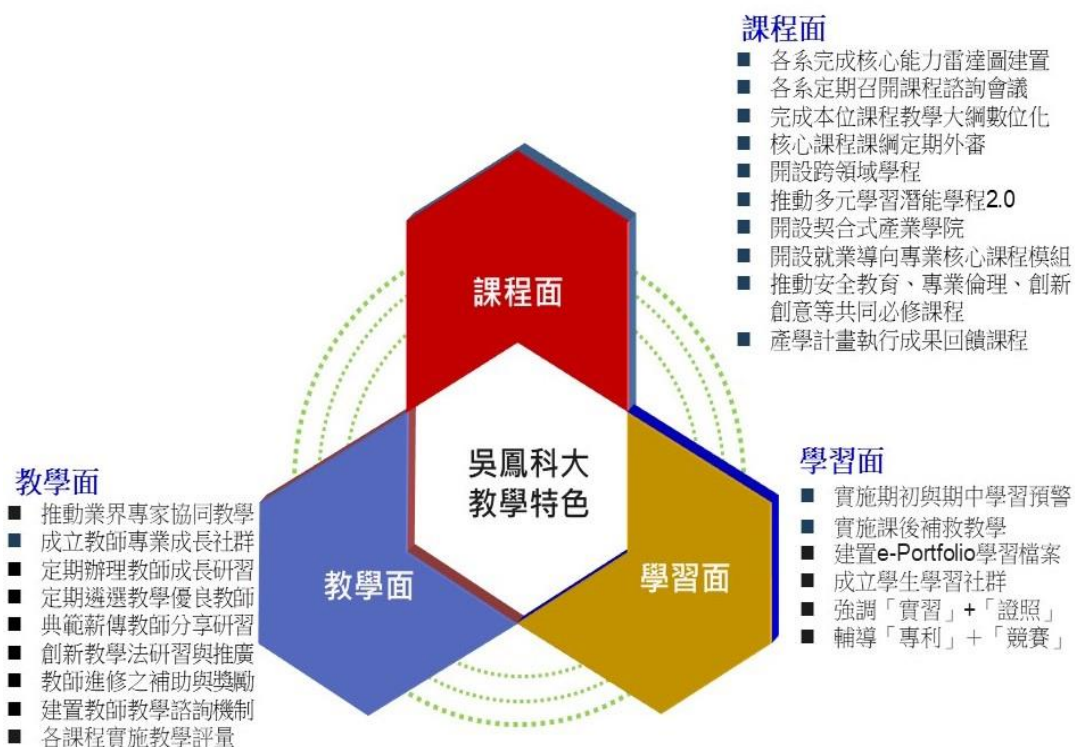


圖 6 教學特色圖像

C.印度生：4 年制大學部學生數全國第一。

1. 校外實習：學生至產業實習 100%。
2. 表現優異：學生參加校外設計比賽，勇奪「2016 PTC Creo Parametric 建模設計大賽」第一名優勝；另有 4 位印度生表現優異獲獎。
3. 畢業即就業：33 位畢業生中，12 位留任遠東機械公司，8 位就讀研究所，13 位至相關公司就業。就業率 100%。
4. 培育華語溝通能力之專業技術人才：輔導印度學生具備華語溝通能力，取得國家華語證照 A1 共 40 張、A2 共 34 張及 B1 進階級共 16 張，就業更具競爭力。

D.精實課程規劃：

1. 重視實務教學：

實務課程學分佔總課程學分比例平均高達 70%以上。103-105 學年度三年來校外實習人數達 74.43%；105 學年度更高達三年級學生數之 87%，且學期或學年實習比例持續增加。學生每年平均考取 0.97 張證照；累計至 105 學年度，教師取得乙級或國際相關證照人數達全校專業系所教師人數之 84.38%。

2. 特色課程規劃：

推動下列特色課程，成立教師成長社群以提昇教學成效並互相分享教學經驗，並編撰教材統一教學內容：

- (1) 安全教育課程：使學生重視安全並具備安全相關知識與技術。
- (2) 專業倫理課程：使學生除技術專精外，並能重視職業倫理與正確的工作態度。
- (3) 創新創意課程：在創意發明課程之激盪下，師生發揮創意並參加國內外競賽。

101-105 學年度本校獲得國際發明專利競賽共計 34 面獎牌。

3. 多元學習為導向之專業課程規劃：

本校以多元學習為導向規劃課程。除通識課程與學院系必選修課程外，規劃學程、

跨系興趣選修與潛能課程，提供學生選修自己興趣之他系課程、創意專利證照與社團等課程，提供學生多元選擇學習自我成長。

4. 學程推動百分百：

推動跨領域學程，使學生習得整合性知識和跨領域技能。105 學年度畢業生完成學程比率達 96%。

5. 產學計畫執行成果回饋課程：教師將產學計畫執行成果回饋課程為實務課程之 64%。

三、校務發展目標及願景

(一) 校務發展目標

A. 發展核心目標：

本校校務發展核心目標為：實現發展願景、落實教育目標、強化核心特色及達成永續經營，如圖 7。



圖 7 校務發展目標

B. 校務發展架構與計畫目標

本校校務發展架構，是以實現「國際知名、台灣一流、嘉雲第一」為核心；以優質校園、教育卓越、產研扎根、及時代青年為主軸，據此規劃其相對應之計畫與行動方案。校務發展架構示意圖如圖 8 所示。

另一方面，透過各主軸之相關計畫與方案，藉由課程設計、在地關懷、產業鏈結與其他社會實踐，鼓勵師生參與，服務人群，實現全人教育；更連結產業、社會與學校資源，積極協助地區繁榮與產業發展，期使本校能夠對於區域甚或整個社會，有更多的關照與貢獻，善盡大學社會責任。

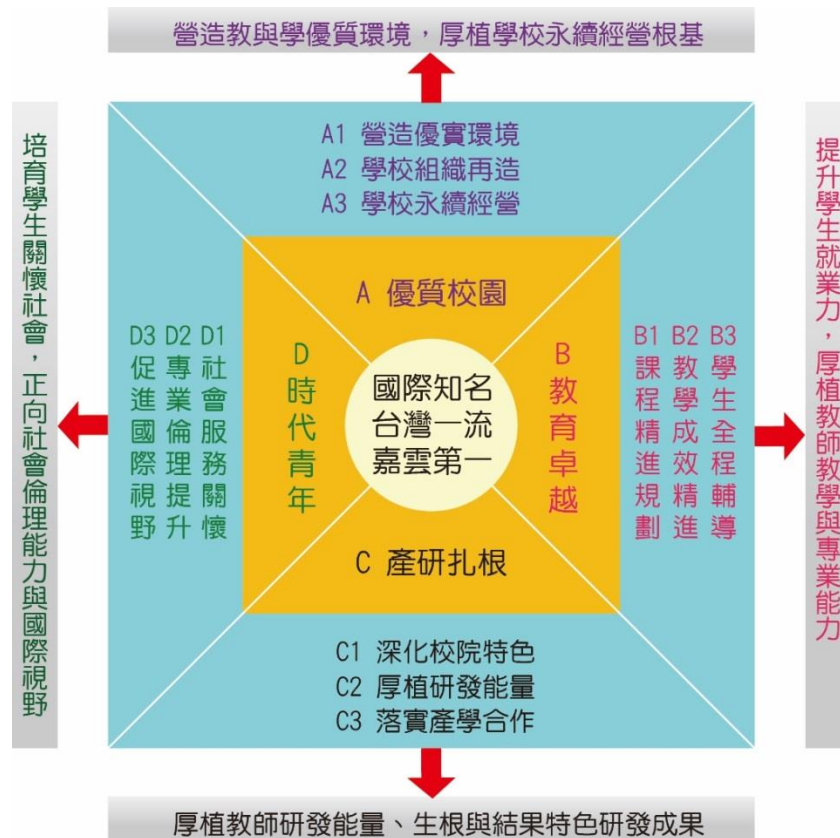


圖8 校務發展架構示意圖

(二) 學校自我定位發展特色

本校是以「關懷人的安全」為核心價值，並以此核心價值，發展成「安全」、「數位」、「休閒」及「健康」四大定位。

圖 9 為本校發展定位示意圖。其中「安全」生活是人類基本的需求；「數位」化的資訊傳播是人類生活不可或缺的技术；「休閒」是人類樂活的方式；「健康」是人類幸福的盼望。為呼應並落實發展定位，據此，本校設置「安全工程學院」、「數位管理學院」、「觀光餐旅學院」及「醫學健康學院」，並在各學院設置相關系、所、中心。各學院(系所)對應之關連性詳如附錄檔「校務發展計畫書 P2~P4」。

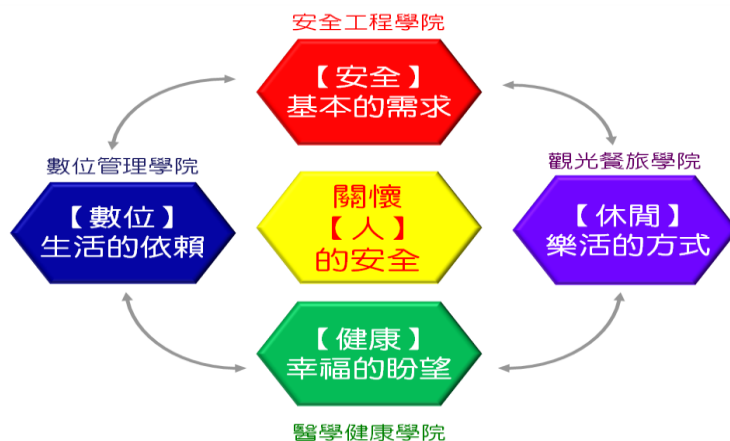


圖 9 吳鳳科技大學學校發展定位

貳、前一(學)年度整體發展經費支用情形及辦理成效

一、前一(學)年度經費支用情形

附表 3：104~106 年度私立技專校院獎勵補助經費執行情形

年度	獎勵補助款				自籌款				總計	已支用 經費	執行率
	資本門		經常門		資本門		經常門				
	金額	比率	金額	比率	金額	比率	金額	比率			
104	14,240,547	70%	6,103,092	30%	4,264,500	85.3%	735,500	14.7%	25,343,639	25,207,073	99.46%
105	17,226,176	70%	7,382,647	30%	2,974,996	59.5%	2,025,004	40.5%	29,608,823	29,600,975	99.97%
106	18,584,986	70%	7,964,994	30%	2,221,538	44.4%	2,778,462	55.6%	31,549,980	31,136,048	98.69%

備註：總計＝獎勵補助款資本門及經常門之金額＋學校自籌款資本門及經常門之金額。

二、前一(學)年度校務發展辦學特色及經費支用辦理成效

前一年就提昇學生就業成效、國際化成效、學校自訂特色自選特色指標之辦學特色、預期成效、實際成效及投入經費詳細說明如附表 4。

附表 4：前一(學)年度校務發展辦學特色及經費支用情形

自選特色 指標	辦學特色	預期成效 (目標)	實際執行成效	未達成預期成 效之原因分析	投入經費(元)		
					總經費	使用獎勵 補助經費	使用獎勵補 助經費之比 率
提昇學生 就業成效 (30%)	學生就業課程推動 方案	每年獲得勞動部補助就業學程 (含共通核心職能課程)計畫數達 系所總數 50%	計畫數達系所總數 87.5% 達成目標	無	4,000,000	0	0

自選特色 指標	辦學特色	預期成效 (目標)	實際執行成效	未達成預期成 效之原因分析	投入經費(元)		
					總經費	使用獎勵 補助經費	使用獎勵補 助經費之比 率
	學生就業輔導方案	畢業學生就業率 70%，且在專業領域就業率 55%	學生就業率 80.47%；專業領域就業率 71.32% 達成目標	無	50,000	0	0
	學生就業媒合方案	每年至少辦理一次就業博覽會，參加廠商 40 家。參加就業博覽會學生占應屆畢業生人數的 70%。	2 場就業博覽會，72 家廠商參與。達應屆畢業生人數 83.01% 達成目標	無	300,000	0	0
國際化成 效 (20%)	學生海外實習與國際交換生	15	23	無	1,517,040	0	0
	建立姊妹校合作關係	每 2 年至少增加一個姐妹學校	4	無	284,572	0	0
	招收外籍學生	20	4	105 學年度因招生人數不足，未能及時開班。	1,525,907	0	0
學校自訂 特色 (50%)	國際知名： 參與國際競賽、師生交流及締結姐妹學校，提升國際名聲。	每年參加國際競賽(包含在大陸和港澳地區所舉辦，以及台北國際發明展)不少於 8 件(隊)。	15 件	無	721,000	221,000	30.65%
	台灣一流： 實現全國一流消防安全人才培育重鎮	持續辦理「安全管理與工程技術國際研討會」、「台灣與阿里山國際觀光產業研討會」與「國際休閒遊憩與運動管理發展趨勢研討會」；每年投稿的論文數不少於 180 篇且參與人數不低於 250 人。	發表論文 215 篇，參與人數 450 人	無	486,419	210,000	43.17%

自選特色 指標	辦學特色	預期成效 (目標)	實際執行成效	未達成預期成 效之原因分析	投入經費(元)		
					總經費	使用獎勵 補助經費	使用獎勵補 助經費之比 率
	嘉雲第一： 實現嘉雲第一技術 證照人才培育重鎮	持續輔導學生取得技能證照，確 保學生取得證照張數嘉雲第一 之地位；且每年全校證照張數不 低於日間部學生總數 80%。	105 學年度學生證照取得 3865 張，佔日間部學生總 數比例 101%。	無	1,869,435	1,369,835	73.28%
	嘉雲第一： 實現嘉雲第一技術 證照人才培育重鎮	持續落實創新創意教學，確保師 生申請專利數嘉雲第一之地 位；且每 3 年專利申請數不低於 300 件。	103-105 年度 3 年申請 185 件(含 3 件大陸申請案)， 目標達成率為 61.7%； 103-105 年度 3 年獲證則 為 227 件，目標達成率為 75.7%。	1. 學生申請專 利動機待加 強。 2 強化專利品 質，推動發明 專利申請。	699,106	0	0
	專業課程精進計畫 -校外實習精進方 案	每年日間部完成校外實習人數 不低於大三學生總數 60%。	87.02%	無	5,552,331	0	0

備註：

1. 預期成效(目標)：請依照學校最近一(學)年度校務發展計畫填寫擬定之預期目標。
2. 實際執行成效：請確實呈現學校於最近一(學)年度校務發展計畫推動後執行之成效。
3. 未達成預期成效之原因分析：本項請具體說明及檢討，如無，則填寫「無」。
4. 使用獎勵補助經費之比率=總經費/使用獎勵補助經費×100%。
5. 統計時間：105年1月1日至105年12月31日或105年8月1日至106年7月31日止。

參、107 年度整體發展經費支用計畫(含高等教育深耕計畫)

一、107 年度校務發展計畫發展目標

校務發展目標：

為實現發展願景、落實教育目標、強化核心特色及達成永續經營。(一)實現發展願景：實現「國際知名」、「台灣一流」及「嘉雲第一」願景之優質科技大學。(二)落實教育目標：落實「一技之長」且「畢業即就業」之技職體系教學型科技大學。(三)強化核心特色：實現「安全雙一」之科技大學形象。(四)永續經營方面：永續經營成為新技職教育辦學之典範。

校務發展架構：

是以實現「國際知名、台灣一流、嘉雲第一」為核心；以優質校園、教育卓越、產研扎根、及時代青年為主軸，據此規劃其相對應之計畫與行動方案。其主軸架構內涵如下：

主軸一「A.優質校園」：以「A1.營造優實環境」、「A2.學校組織再造」及「A3.學校永續經營」等面向，從校園、教研、與資訊環境；行政與學術組織再造、行政職能精進；多元生源拓展、多元收入與財務健全推動、擴大辦學規模等議題切入，擬定具體行動計畫，冀能營造教與學的優質環境，完備行政與學術單位運作機制，以及厚植永續經營根基。對應高等教育深耕計畫指標如下：

主軸	計畫名稱	高等教育深耕計畫指標	組織分工與運作
A.優質校園	A1.營造優實環境	A01-博雅通識創新優質化 C05-豐厚自主學習資源 G02-推動安全餐飲 G03-強化安全數位 G04-深化安全照護 H01-發展證照典範學園	總務處 人事室 秘書室
	A2.學校組織再造	K01-教師面：優化師資結構計畫	
	A3.學校永續經營	G01-發展安全科技	

主軸二「B.教育卓越」：以「B1.課程精進規劃」、「B2.教學成效精進」及「B3.學生全程輔導」等面向，分別從課程整合資訊系統建置、專業課程與全人教育課程精進；教師專業能力、學生學習成效、教學品保；學習、生活、與就業輔導等議題切入，擬定具體行動計畫，冀能完備課程系統，提升學生學習成效，厚植教師教學與專業能力。對應高等教育深耕計畫指標如下：

主軸	計畫名稱	高等教育深耕計畫指標	組織分工與運作
B.教育卓越	B1.課程精進規劃	B04-數據解析就業力 C01-推動潛能課程 2.0 C02-創建微課程募課機制 D02-擢升教師實務力 E01-新世代三創培植學程 L01-深耕社區關懷服務	教務處 教學資源中心 通識教育中心
	B2.教學成效精進	A03-基礎學習品保增能化 B02-深耕產業技術力 C03-推動程式語言運算課程 D01-提升教師教學力 D02-擢升教師實務力	

	B3.學生全程輔導	A04-提尖輔弱課輔適性化 I01-完善弱勢生輔導機制	
--	-----------	--------------------------------	--

主軸三「C.產研扎根」:以「C1.深化校院特色」、「C2.厚植研發量能」及「C3.落實產學合作」等面向，分別從安全特色落實、創新創意特色精進；研發能量提升、研發成果獎勵；關懷產業、產學成果再提升等議題切入，擬定具體行動計畫，冀能厚植教師研發量能，精進產學研發成果。對應高等教育深耕計畫指標如下：

主軸	計畫名稱	高等教育深耕計畫指標	組織分工與運作
C.產研扎根	C1.深化校院特色	C04-推動跨域共學團隊 E03-創業導向專利成品亮點方案 H02-專利孵化+實作	研究發展處 院系所 教學資源中心
	C2.厚植研發量能	D04-獎勵良師多元化	
	C3.落實產學合作	M01-推動產業深耕輔導團	

主軸四「D.時代青年」:以「D1.社會服務關懷」、「D2.專業倫理提升」及「D3.促進國際視野」等面向，分別從服務志工培訓、社會服務關懷、生命教育與弱勢關懷；專業倫理課程發展、專業倫理教學成果提升；國際發明與技能競賽、師生國際交流等議題切入，擬定具體行動計畫，冀培育學生具備關懷社會情懷、正向社會倫理能力，以及高且廣的國際視野。對應高等教育深耕計畫指標如下：

主軸	計畫名稱	高等教育深耕計畫指標	組織分工與運作
D.時代青年	D1.社會服務關懷	L01-深耕社區關懷服務 L02-強化偏鄉關懷服務 B03-陶塑世代品德力	學務處 通識教育中心 教務處
	D2.專業倫理提升	A01-博雅通識創新優質化	
	D3.促進國際視野	A02-中文能力評核融滲化 A03-英語學習品保增能化 B02-深耕產業技術力	

各計畫之推動規劃：

規劃的運作平台：發展小組為研擬發展計畫平台；發展委員會為審議發展計畫平台；董事會議、校務會議、院務會議及系所務會議為發展計畫授權平台。計畫的規劃，是以校-院-系「三級制」運作，並互為因果，形成循環的規劃機制。

組織分工與運作：

校務發展計畫執行機制分成整體計畫與個別計畫兩種。整體計畫執行機制，是以「校務發展委員會」為運作平台，由校長擔任主席，由個別計畫召集人，在會議中報告計畫執行進度；個別計畫執行機制，是由計畫召集人召開工作彙報，由各方案負責人，在彙報中報告工作計畫。

管考及輔導機制：

校務發展計畫每年 1 做 1 次檢核，針對所設定的目標、執行策略做深度的檢討，並據此，修正學年度設定目標與修正執行策略；每 3 年做 1 次總檢核，針對整體校務發展計畫之總目標、執行策略、發展定位做深度的檢討，並據此，研擬下一輪為期 3 學年度之校務發展計畫。細言之，每 1 或 3 學年，校長召開校務發展委員會，依據每個計畫所提出預期之質量化目標進行檢核，結果做成校務發展計畫總檢核報告，並向校務會議及董事會議報告。

二、107 年度各項經費配合校務發展計畫執行內容及預期成效

附表 5：107 年度經費支用預估辦理成效一覽表

面向	工作計畫			經費預估				預期成效/目標	
	主計畫名稱	子計畫名稱	工作內容	獎勵補助款		高等教育深耕計畫	其他(如:學校自籌款、科技部...等)	質化	量化
				資本門	經常門				
主軸一：A.優質校園									
A1 營造 優質 環境	A1-1 校園的 環境提 升計畫	A1-1-1 校園安全與 無障礙空間 提升方案	清查校園無障礙 設施現況，提高無 障礙清查系統填 報內容之準確性 及正確率。	0	0	0	25 萬	1.完成無障礙設施改善 至符合無障礙設施設 計施工規範。 2.完成監視系統及大樓 死角緊急求設置。	1.完成無障礙設施改善至 符合無障礙設施設計施 工規範 80%。 2.完成監視系統及大樓死 角緊急求設置點 80%。
		A1-1-2 節能資推廣 方案	校園用電量紀錄 分析與查核，檢討 各大樓之耗能設 備。	0	0	0	100 萬	每年推動校園節能之用 電指標 EUI 以不超過基 準值，EUI 用電量變動率 維持定值以下。	每年推動校園節能之用電 指標 EUI 以不超過 50 (kWh/ m2.year) 基準 值，EUI 用電量變動率不 超過 2%為原則。
	A1-2 教研環 境提升 計畫	A1-2-1 教研環境數 位化提升方 案	更新數位學習環 境硬體，以提供穩 定之數位學習環 境、建置行動學習 環境。	0	60 萬	50 萬	0	以學院為單位每年至少 更新一間電腦教室，以提 供高效率的電腦實習與 操作環境。	以學院為單位每年至少 更新一間電腦教室，以提 供高效率的電腦實習與 操作環境。
		A1-2-2 增設技術檢 定考場或訓 練場與設備 提升方案	擴展國內及國際 技能檢定考場及 項目，並鼓勵本校 師生參與檢定。	400 萬	141.34 萬	150 萬	50 萬	協助系所建構乙丙級或 國際技能檢定考場	1.每年至少協助系所建構 2 間乙丙級或國際技能 檢定考場。 2.檢定考場不低於本校系 所總數之 3 倍。
		A1-2-3 院系所特色 教室圖儀設 備提升方案	院系(所)依中長 程發展計畫，增購 圖儀設備，發展有 價值之特色教室。	1099.4 萬	30 萬	439.03 萬	0	1.每年協助學院建構特 色教室。 2.建構花明樓教學教室 環境品質改善。 3.院系所特色教室圖儀	1.每年至少協助學院建構 1 間特色教室。 2.花明樓 50 間教學教室 環境品質改善。(含電腦 設備、冷氣系統...等)。

面向	工作計畫			經費預估				預期成效/目標	
	主計畫名稱	子計畫名稱	工作內容	獎勵補助款		高等教育 深耕計畫	其他(如:學 校自籌款、 科技部...等)	質化	量化
				資本門	經常門				
								設備提升。	3.院系所特色教室圖儀設備提升方案。
		A1-2-4 圖書資源發展提升方案	每年增加之紙本圖書(含中西日文)、期刊數(含訂購及贈送)、非書資源(含數位化資料庫及多媒體影片 DVD)等。	308.8 萬	3 萬	101.96 萬	160 萬	<ol style="list-style-type: none"> 1.每年增加紙本圖書(含中西日文)。 2.每年充實期刊數(含訂購及贈送)。 3.每年充實非書資源(含數位化資料庫及多媒體影片 DVD)。 4.持續每年館際合作的實際案例。 5.每年度舉辦相關之推廣教育訓練及藝文活動。 6.建置自動化查詢系統。並充實圖書館自動化設備,提昇讀者數位使用環境。 	<ol style="list-style-type: none"> 1.每年增加之紙本圖書(含中西日文)不得低於 6000 本。 2.每年充實之期刊數(含訂購及贈送)不得低於全校系所總數之 30 倍。 3.每年充實之非書資源(含數位化資料庫及多媒體影片 DVD)不得低於 100 套。 4.每年館際合作的實際案例不得低於 200 件。 5.每年度舉辦相關之推廣教育訓練及藝文活動。 6.建置同一時段能容納 5 人以上自動化查詢系統。並充實圖書館自動化設備,提昇讀者數位使用環境。
	A1-3 資訊環境提升計畫	A1-3-1 校園網路提升方案	建構基礎網路的骨幹與各大樓基礎架構更新與建置,維持本校網際網路有線和無線網路基本運作。	0	0	0	243 萬	<ol style="list-style-type: none"> 1.改善 TaNet 國際頻寬之不足,引進其它網際網路專線。 2.校園公共區域 IEEE 802.11 之通訊協定。 	<ol style="list-style-type: none"> 1.改善 TaNet 國際頻寬之不足,引進其它網際網路專線。 2.在校園公共區域 IEEE 802.11 之通訊協定。
		A1-3-2 資安環境推廣方案	校園合法軟體使用授權及教學軟體擴充採購	0	0	0	32 萬	<ol style="list-style-type: none"> 1.推動校園資安管理與驗證政策,完成認證。 2.每年辦理資訊安全推廣教育訓練。 	<ol style="list-style-type: none"> 1.配合教育部推動校園資安管理與驗證政策,完成 ISMS 等認證。 2.每年至少辦理資訊安全

面向	工作計畫			經費預估				預期成效/目標	
	主計畫名稱	子計畫名稱	工作內容	獎勵補助款		高等教育深耕計畫	其他(如:學校自籌款、科技部...等)	質化	量化
				資本門	經常門				
									推廣教育訓練 2 場。
A2 學校組織再造	A2-1 行政組織及運作機制再造計畫	A2-1-1 行政組織整併與運作功能再造方案	按招生、教學、研究、輔導及服務等五大任務需求，檢討調整組織架構，分年推動落實，以強化橫向溝通協調效能，並減少冗員、冗費。	0	0	0	9,000 萬	精實行政組織，釐訂全校各單位工作職掌，進行人力重新配置。	1.精實行政組織，釐訂全校各單位工作職掌，進行人力重新配置。 2.全校生職比≤60。
	A2-2 學術組織運作機制及發展定位再造計畫	A2-2-1 學術單位規模自我調整推動方案	推動系所退場標準	0	355.41 萬	0	21,644.59 萬	1.訂定專業系所生師比；日間部生師比；全校生師比。 2.訂定通識教育中心教師支援專業系所之比例。	1.30<專業系所生師比<40；22<日間部生師比<25；27<全校生師比<32。 2.通識教育中心教師支援專業系所之比例>中心教師數 70%。
	A2-3 行政職能精進計畫	A2-3-1 職員行政知能與資訊能力提升方案	適時掌握各部門業務需求，檢討修訂相關規章，健全研習練制度。	0	30 萬	0	0	辦理行政知能及資訊能力檢測	辦理行政知能及資訊能力檢測，合格率 90%。
A3 學校永續經營	A3-1 多元生源拓展計畫	A3-1-1 國內學生生源固本與拓展方案	拓展國內學生來源並鞏固聯盟高中職學校既有生源，進而達到維持本校整體招生率之目標。	0	0	0	4,500 萬	1.訂定日間部大學部新生招生率。 2.訂定研究所新生招生率。 3.訂定全校學生總數。	1.日間部大學部新生招生率不低於 60%。 2.研究所新生招生率不低於 95%。 3.全校學生總數不低於 5,300 人。
		A3-1-2 境外生源拓展方案	參加海外招生活動。擴大與海外學校簽署策略聯盟協議。	0	0	0	50 萬	每年至少招收境外生相關專班。	每年至少招收境外生相關專班 1 班。

面向	工作計畫			經費預估				預期成效/目標	
	主計畫名稱	子計畫名稱	工作內容	獎勵補助款		高等教育深耕計畫	其他(如:學校自籌款、科技部...等)	質化	量化
				資本門	經常門				
	A3-2 多元收入與財務健全推動計畫	A3-2-1 活化校地推動方案	引進社區資源,共同籌建附屬醫療或社福事業。	0	0	0	1億5,000萬	本校與嘉義基督教醫院為籌設嘉基分院土地活化事宜。	商討本校與嘉義基督教醫院為籌設嘉基分院土地活化事宜。
		A3-2-2 財務收支健全落實方案	建構學生數與人事經費支出連動運作機制	0	0	0	3.12萬	全校人事費用支出,佔全校學雜費總收入之比率穩定。	全校人事費用支出,佔全校學雜費總收入之比率穩定於65%±5%。
	A3-3 擴大辦學規模計畫	A3-3-1 成立醫學健康學院方案	申請設立護理系、藥學系方案。	137.46萬	0	0	0	申請與籌設護理系	申請與籌設護理系
		A3-3-2 安全工程學院車輛創意工作坊增建方案	申請設立車輛工程系方案	600萬	0	173.85萬	0	籌設車輛工程系	籌設車輛工程系
主軸二：B.教育卓越									
B1 課程精進規劃	B1-1 課程整合資訊系統建置計畫	B1-1-1 課程地圖導航資訊平台建構方案	建置「課程設計平台」、「學生課程規劃平台」、「學生修課預警平台」	0	0	98.77萬	0	1.課程規劃平台精進。 2.建置大專生就業職能平台(UCAN)之資料鏈結與學習診斷分析。	1.課程規劃平台精進與完成。 2.大專生就業職能平台(UCAN)之資料鏈結與學習診斷分析。
	B1-2 專業課程精進計畫	B1-2-1 就業導向課程及推動學期/學年制校外實習精進方案	落實學期或學年校外實習課程、證照課程、創意課程、實務專題課程之推動等。	0	0	175.82萬	0	1.教師將產學計畫執行成果回饋為實務課程。 2.各系實務課程學分佔總專業課程學分比例。 3.每年日間部完成校外實習人數達大三學生總數一定比例。	1.教師將產學計畫執行成果回饋課程至少為實務課程之70%。 2.各系實務課程學分佔總專業課程學分比例不低於70%。 3.每年日間部完成校外實習人數達大三學生總數

面向	工作計畫			經費預估				預期成效/目標	
	主計畫名稱	子計畫名稱	工作內容	獎勵補助款		高等教育深耕計畫	其他(如:學校自籌款、科技部...等)	質化	量化
				資本門	經常門				
									60%。
		B1-2-2 跨領域課程精進方案(含學程)	落實學程開設與檢核機制	0	0	34.75 萬	0	落實各系所畢業班學生完成跨領域課程或學程比例。	各系所畢業班學生完成跨領域課程或學程比例不低於 90%。
		B1-2-3 創新創意課程推廣與精進方案	積極開設專利與創意相關課程,培育創新創意課程種子教師。	0	15 萬	3.58 萬	20 萬	1.開設專利與創意相關課程。 2.舉辦校慶師生創作發明展。	1.開設專利與創意相關課程,日間部修課人數達 100%。 2.舉辦校慶師生創作發明展 1 場。
	B1-3 全人教育課程精進計畫	B1-3-1 通識課程精進方案	舉辦「百本博雅叢書閱讀心得比賽」與「吳鳳文學獎」競賽	0	0	0	15 萬	1.每年舉辦「百本博雅叢書閱讀心得比賽」。 2.每年舉辦「吳鳳文學獎」競賽。	1.每年舉辦「百本博雅叢書閱讀心得比賽」,且優質之參賽稿件不低於 100 件。 2.每年舉辦「吳鳳文學獎」競賽,且優質之參賽稿件不低於 100 件。
		B1-3-2 服務學習課程精進方案	規劃服務學習課程,校訂共同課程、通識課程、專業課程。建立服務學習能力指標及評鑑。服務學習教師之輔導與參與。	0	0	37.29 萬	20 萬	1.每學期招募及辦理服務學習種子教師培訓。 2.每學期開設內涵服務學習之通識或專業課程數。	1.每學期招募及辦理服務學習種子教師培訓 1 場。 2.每學期開設內涵服務學習之通識或專業課程數至少 8 門。
B2 教學成效精進	B2-1 教師專業能力提升計畫	B2-1-1 教師專業實務能力提升方案	增強教師專業實務技能,拉近產學落差。促進教師教材自製化,增進教學成效。推廣教師成長社群,促進教學成長。	0	343.59 萬	140 萬	40 萬	1.每學年開設雙師協同教學之課程。 2.教師赴國內外公、民營事業機構從事有關之深度研習、研究或服務。 3.教師取得相關之乙級或國際證照人數達全	1.每學年開設雙師協同教學之課程數 150 門。 2.教師赴國內外公、民營事業機構從事有關之深度研習、研究或服務人次達全校教師人數之 20%。 3.教師取得相關之乙級或

面向	工作計畫			經費預估				預期成效/目標	
	主計畫名稱	子計畫名稱	工作內容	獎勵補助款		高等教育深耕計畫	其他(如:學校自籌款、科技部...等)	質化	量化
				資本門	經常門				
								校專業系所教師人數之一定比例。	國際證照人數達全校專業系所教師人數之80%。
		B2-1-2 教師專業成長社群與教材自製推廣方案	依教學成長主要議題,協助教師社群經營持續成長。舉辦社群經驗分享及成果展。	0	20萬	120萬	0	1.系所自製補充教材率佔所開課程數一定比例。 2.成立各類教師成長社群。	1.系所自製補充教材率佔所開課程數80%。 2.成立各類教師成長社群至少為全校科系總數之2倍。
	B2-2 學生學習成效提升計畫	B2-2-1 學生基本資訊能力學習成效提升方案	辦理基本資訊能力之認證或檢定。並辦理基本資訊能力相關補救措施,輔導學生取得資訊基本能力。	0	0	110萬	0	檢核全校日間部大四以上學生通過資訊基本門檻	全校日間部大四以上學生通過資訊基本門檻比率達90%以上
		B2-2-2 學生實務能力學習成效提升方案	開設「專業證照輔導班」,促進學生證照質量提升。舉辦主題式全國性實務專題競賽。	0	0	50萬	35萬	1.平均每年全校證照張數不低於日間部學生總數一定比例。 2.平均每位學生畢業前至少取得若干專業相關證照,且至少取得若干核心專業證照。	1.平均每年全校證照張數不低於日間部學生總數80%。 2.平均每位學生畢業前至少取得3張以上證照,且至少取得1張以上核心專業證照。
		B2-2-3 外語能力提升與證照輔導方案	舉辦多益校園團測。持續開辦免費英語文檢定加強班積極輔導學生取得英語文檢定證照。	0	0	30萬	0	畢業生校內外初級以上英檢通過率	畢業生校內外初級以上英檢通過率達80%
		B2-2-4 菁英學生培育方案	培育學生參加國際或全國相關競賽。選送菁英學生赴國外交換學生	0	0	50萬	0	1.每年參加國際競賽(含在大陸、港澳地區舉辦,以及台北國際發明展)數量。	1.每年參加國際競賽(含在大陸、港澳地區舉辦,以及台北國際發明展)8件(隊)。

面向	工作計畫			經費預估				預期成效/目標	
	主計畫名稱	子計畫名稱	工作內容	獎勵補助款		高等教育深耕計畫	其他(如:學校自籌款、科技部...等)	質化	量化
				資本門	經常門				
			或研習。					2.選送學生海外實習與國際交換生人次。	2.學生海外實習與國際交換生至少 15 位。
	B2-3 教學品保計畫	B2-3-1 教學品保制度增進方案	建構以「核心能力為導向」的學習多元評量機制。落實以「核心能力為導向」之內外迴圈持續改善機制。	0	0	0	5 萬	每年舉辦「以核心能力為導向多元學習機制」	每年舉辦「以核心能力為導向多元學習機制」研習 1 場
		B2-3-2 教師教學評鑑精進方案	持續修正與落實教學意見調查評量,持續修訂與落實教師教學評鑑制度。	0	10 萬	0	0	1.每學期進行課程評量。 2.每年教學評鑑教師不低於全校教師總數一定比例。	1.每學期接受評量的課程數達 100%。 2.每年接受教學評鑑教師不低於全校教師總數 75%。
B3 學生全程輔導	B3-1 學生學習輔導計畫	B3-1-1 教學助理培育與學習輔導方案	培養質量相符之教學助理,推動學生輔導滿意度調查制度。	0	0	140 萬	0	每學年至少提供教學助理,協助教師從事教學活動。	每學年至少提供 260 位教學助理,協助教師從事教學活動。
		B3-1-2 落實學習預警輔導制度	起始預警機制,透過補救教學策略,輔導大一新生或轉學生完成課程接續學習之預備課程修習。	0	0	60 萬	0	1.期中預警後輔導之學生數應達期中預警學生之一定比例。 2.每學期接受課後輔導之學生達總學生數一定比例。	1.期中預警後輔導之學生數應達期中預警學生之 100%。 2.每學期接受課後輔導之學生達總學生數 10%。
	B3-2 學生生活輔導計畫	B3-2-1 弱勢助學及安心就學輔導方案	提供校內工讀人數,以擴大學生工讀機會,使學生更能安心就學。持續執行弱勢助學與急難救助金發放。	0	0	884.02 萬	76.8 萬	校內生活服務學習金執行率達一定比例。	校內生活服務學習金執行率達 100%。
		B3-2-2 加強健康教育與體適能及健	加強健康教育與宣導,並融入體適	0	0	0	40 萬	1.各類健康促進宣導活動。	1.各類健康促進宣導活動達 5 場。

面向	工作計畫			經費預估				預期成效/目標	
	主計畫名稱	子計畫名稱	工作內容	獎勵補助款		高等教育深耕計畫	其他(如:學校自籌款、科技部...等)	質化	量化
				資本門	經常門				
		康促進輔導方案	能與體育課程。					2. 新生體檢暨教職員工健檢。 3. 初級急救員訓練暨認證活動。 4. 新生成人四小時 CPR+AED 訓練暨認證活動。 5. 實施日間部新生學生健康體適能檢測達一定比例。	2. 新生體檢暨教職員工健檢 1 場。 3. 初級急救員訓練暨認證活動 2 場, 通過認證人數達總參加人數之 2/3。 4. 新生成人四小時 CPR+AED 訓練暨認證活動 10 場, 通過認證人數達總參加人數之 2/3。 5. 實施日間部新生學生健康體適能檢測達 80%。
		B3-2-3 心理健康暨身心障礙生輔導及性平等教育輔導方案	增進學生心理健康。提昇身心障礙學生的服務滿意度。通識課程融入性別平等教育概念。	0	0	0	500 萬	1. 身心障礙學生的服務滿意度達一定比例。 2. 通識課程融入性別平等教育修課人數一定比例。	1. 身心障礙學生的服務滿意度達 80%。 2. 通識課程融入性別平等教育修課人數比例 80%。
		B3-2-4 安全與防災訓練方案	將防颱及防汛觀念與技術, 納入班級安全幹部暨巡守志工隊研習內容。配合軍訓課程融入、導師時間、新生訓練時段加強學生安全教育。	0	0	0	13.1 萬	1. 每學期至少辦理日間部、進修部、進修學院及住宿生複合式防災演練。 2. 大一新生安全教育(包含校園安全、交通安全及菸害與學生藥物濫用防制)宣導。	1. 每學期至少辦理日間部、進修部、進修學院及住宿生複合式防災演練 1 次。 2. 大一新生安全教育(包含校園安全、交通安全及菸害與學生藥物濫用防制)宣導, 達 100%。
	B3-3 學生就業輔導計畫	B3-3-1 學生就業課程推動方案	推動各學院(系所)申請相關就業學程經費補助, 以達一系一學程。	0	0	0	305 萬	每年獲得勞動部補助就業學程(含共通核心職能課程)計畫數達系所總數一定比例。	每年獲得勞動部補助就業學程(含共通核心職能課程)計畫數達系所總數 50%。
		B3-3-2	舉辦各系職涯與		-	-	-	-	應屆畢業學生就業率達

面向	工作計畫			經費預估				預期成效/目標	
	主計畫名稱	子計畫名稱	工作內容	獎勵補助款		高等教育深耕計畫	其他(如:學校自籌款、科技部...等)	質化	量化
				資本門	經常門				
		學生就業輔導方案	產業趨勢講座、企業參訪、創業座談及校友經驗座談會。					一定比例,且在專業領域就業率達一定比例。	70%,且在專業領域就業率達55%。
		B3-3-3 學生就業媒合方案	舉辦各系職涯與產業趨勢講座、企業參訪、創業座談及校友經驗座談會。	-	-	-	-	1.每年至少辦理一次就業博覽會,參加廠商達一定數量。 2.參加就業博覽會學生占應屆畢業生人數的一定比例。	1.每年至少辦理一次就業博覽會,參加廠商達40家。 2.參加就業博覽會學生占應屆畢業生人數的70%。
		B3-3-4 學生就業媒合精進方案	學生與廠商一對一媒合	-	-	-	-	菁英學生就業媒合率達一定比例	菁英學生就業媒合率達75%
主軸三：C.產研扎根									
C1 深化 校 院 特 色	C1-1 安全 特 色 落 實 計 畫	C1-1-2 安全國際研 討會與期刊 推動方案	國際研討會與學術期刊合一	0	15 萬	0	30 萬	1.每年持續辦理「安全管理與工程技術國際研討會」, 2.每年與安全相關之產官學研究計畫、研討會或期刊論文數,達全校總數之一定比例。	1.每年持續辦理「安全管理與工程技術國際研討會」,每3年發表論文數合計不少於450篇。 2.每年與安全相關之產官學研究計畫、研討會或期刊論文數,達全校總數之15%。
	C1-2 創新 創 意 特 色 精 進 計 畫	C1-2-1 創新創意作 品競賽活動 推動方案	舉辦師生創意作品競賽及成果展。舉辦全國技職院校(含高中職)創新創意發明競賽。	0	95 萬	100 萬	30 萬	1.每年參加國際競賽(包含大陸和港澳地區所舉辦,以及台北國際發明展)。 2.每年參加創新創意創業競賽。 3.舉辦全國創新創意創業競賽。	1.每年參加國際競賽(包含大陸和港澳地區所舉辦,以及台北國際發明展)達8件(隊)。 2.每年參加創新創意創業競賽10件(隊)。 3.舉辦全國創新創意創業競賽1場。

面向	工作計畫			經費預估				預期成效/目標	
	主計畫名稱	子計畫名稱	工作內容	獎勵補助款		高等教育 深耕計畫	其他(如:學 校自籌款、 科技部...等)	質化	量化
				資本門	經常門				
		C1-2-2 專利質量提 升方案	開設專利課程、專 利商品化、參與國 際與全國創意發 明展。	0	0	99 萬	40 萬	1.聘請專利相關專家蒞 校諮詢指導。 2.每3年專利申請數持續 增加。	1.聘請專利相關專家蒞校 諮詢指導 10 次。 2.每 3 年專利申請數達 200 件。
C2 厚植研 發能量	C2-1 研發能 量提升 計畫	C2-1-1 研發團隊參 與產官學研 發平台推動 方案	成立符合本校發 展目標之研發團 隊,並推動參與各 式產官學研發平 台。	0	40 萬	0	40 萬	1.成立研發團隊。 2.每年產官學計畫達全 校教師總數一定比例。	1.成立研發團隊 4 隊。 2.每年產官學計畫達全校 教師總數 80%。
		C2-1-2 降低研究卓 越教師教學 負擔方案	減輕教學負擔與 鼓勵投入研發工 作。	0	0	0	20 萬	1.1 教師 1 教學助理。 2.研擬執行計畫減授鐘 點實施要點	1.1 教師 1 教學助理。 2.研擬執行計畫減授鐘點 實施要點
	C2-2 研發成 果獎勵 與補助 計畫	C2-2-1 計畫、論文 或技術報告 獎勵方案	提高獎勵金額,鼓 勵研發成效。將技 術報告列入教師 升等著作範圍	0	100 萬	0	0	1.每年獎勵金額達若干 元。 2.每年以技術報告升等 教師不低於每年申請 升等教師數一定比例。	1.每年獎勵金額達 110 萬 元。 2.每年以技術報告升等教 師不低於每年申請升等 教師數 20%。
		C2-2-2 專利或技術 移轉獎勵方 案	提高獎勵金額,鼓 勵研發成效。	0	20 萬	12 萬	0	每年獎勵金額達若干元	每年獎勵金額達 20 萬元
		C2-2-3 專利或作品 參與競賽獎 勵與補助方 案	提高獎勵與補助 金額,激勵參賽動 力。	0	55 萬	8 萬	35 萬	每年獎勵與補助金額達 若干元	每年獎勵與補助金額達 145 萬元
C3 落實產	C3-1 關懷產 業計畫	C3-1-1 建構產業聚 落推動方案	創造親產學環 境,爭取校外資 源,協助本校團隊 認養工業區。	0	0	12.4 萬	120 萬	輔導產業聚落,且鏈結產 業公協會廠商。	輔導產業聚落,且鏈結產 業公協會廠商 15 家。

面向	工作計畫			經費預估				預期成效/目標	
	主計畫名稱	子計畫名稱	工作內容	獎勵補助款		高等教育深耕計畫	其他(如:學校自籌款、科技部...等)	質化	量化
				資本門	經常門				
學合作		C3-1-2 與法人組織合作協助產業關懷方案	透過研發處拜訪廠商,根據其需求進行產學關懷媒合。	0	0	5 萬	85 萬	1.申請法人組織或公部門推動之產業相關計畫。 2.每年關懷廠商家數達全校系所總數若干倍。	1.申請法人組織或公部門推動之產業相關計畫 1 件。 2.每年關懷廠商家數達全校系所總數 2 倍。
	C3-2 產學成果再提升與拓增計畫	C3-2-1 專利或技術作品商品化推動方案	評估與盤點校內產學合作技術中,具商品化價值之案件。以現有本校自開發技術,尋求廠商共同開發,並進行商品化程序。	0	20 萬	37 萬	20 萬	完成研發成果商品化或技術移轉案	研發成果商品化或技術移轉 3 案
		C3-2-2 產學合作技術商品化共同開發推動方案	結合廠商、爭取政府或法人研發資源,進行技術商品化程序。	0	10 萬	40 萬	20 萬	簽訂本校與產業界技術商品化開發案	本校與產業界技術商品化開發案 1 件
主軸四：D.時代青年									
D1 社會服務關懷	D1-1 服務志工培訓計畫	D1-1-1 志願服務基礎暨特殊訓練方案	結合全校性校訂共同課程-服務學習,推動四技日間部一年級全數學生參與基礎暨特殊訓練方案。	0	5.6 萬	0	0	辦理每學年辦理志願服務基礎暨特殊訓練	每學年辦理志願服務基礎暨特殊訓練 1 場
		D1-1-2 志願服務進階訓練方案	推動更多社團參與,並促進社團參與之意願與動機。啟動行政資源,積極拓展更多	0	0.5 萬	0	0	舉辦每學年辦理志願服務進階訓練	每學年辦理志願服務進階訓練 1 場

面向	工作計畫			經費預估				預期成效/目標	
	主計畫名稱	子計畫名稱	工作內容	獎勵補助款		高等教育 深耕計畫	其他(如:學 校自籌款、 科技部...等)	質化	量化
				資本門	經常門				
			服務的據點與幅員,協助活絡校園氛圍。						
	D1-2 社會服務關懷計畫	D1-2-1 社團帶動中小學方案	推動社團參與活動,並促進社團參與之意願與動機。啟動行政資源,積極拓展更多服務的據點與幅員,協助活絡校園氛圍。	70 萬	6.6 萬	10 萬	12.6 萬	鼓勵每學年均有社團活動案提出申請	每學年有 12 個社團活動案提出申請
		D1-2-2 社團社區服務方案	爭取政府機關及民間團體之多元化經費來源,提供良好行政資源。結合系所所學之專業知能特色,提昇社區服務之品質成效。	0	3.25 萬	10 萬	13.7 萬	鼓勵每學年有若干個社團活動案提出申請,並完成若干個社區據點之服務。	每學年有 10 個社團活動案提出申請,完成 10 個社區據點之服務。
		D1-2-3 攜手社區方案	鎖定特定社區、評估社區需求,並擬定服務學習方案長期經營之推動計畫。結合校內服務學習志工團隊,推動全校性之攜手社區服務專案,厚植服務能量。	0	5.05 萬	37.29 萬	2.5 萬	1.建立與社區建立合作關係。 2.每學年能辦理全校性社區服務活動。	1.與 2 個社區建立合作關係。 2.每學年能辦理全校性社區服務活動 2 場。
	D1-3 生命教	D1-3-1 在地關懷服	連結鄰近高中職社團,共同辦理在	0	0	16 萬	4.49 萬	維持每學年有若干個活動案提出申請	每學年有 4 個活動案提出申請

面向	工作計畫			經費預估				預期成效/目標		
	主計畫名稱	子計畫名稱	工作內容	獎勵補助款		高等教育深耕計畫	其他(如:學校自籌款、科技部...等)	質化	量化	
				資本門	經常門					
育與弱勢關懷計畫	務方案	D1-3-2 教育優先區服務方案	地關懷,整合跨校資源協助。結合服務學習課程,擴大優質服務人力資源。							
			D1-3-2 教育優先區服務方案	鼓勵學生付出愛心,踴躍申請教育優先區之營隊活動。建立定點、深耕之合作關係,提供充分資源,達成互相成長的目標。	0	0	0	12 萬	鼓勵每學年度均有營隊提出申請	每學年度有 10 個營隊提出申請
			D1-3-3 生命教育落實方案	整合通識課程「核心通識」、「博雅通識」兩大區塊中「生命教育」相關的課程。製作「生命教育」相關課程之課程地圖,並統計修課人次,以落實生命教育的教學等。	0	0	0	5 萬	1.進行「生命教育」議題系列演講或學術研討會。 2.開設「生命教育」相關課程。	1.進行「生命教育」議題系列演講或學術研討會,每年 1 場。 2.開設「生命教育」相關課程,每學期 2 門。
D2 專業倫理提升	D2-1 專業倫理課程發展計畫	D2-1-1 專業倫理課程設計方案	協調與整合通識與專業需求,配合通識中心與專業系所進行專業倫理課程討論與規劃。	0	0	0	3 萬	1.每年至少須開設與專業倫理相關課程。 2.日間部學生畢業前至少必須修習專業倫理課程。	1.每年至少須開設 1 門與專業倫理相關課程。 2.日間部學生畢業前至少必須修習 1 門專業倫理課程。	
		D2-1-2 專業倫理課程教材製作	召開專業倫理課程教材製作共識會議,制訂教材製	0	0	0	1.5 萬	專業倫理教材自製達一定比例	專業倫理教材自製 70%	

面向	工作計畫			經費預估				預期成效/目標	
	主計畫名稱	子計畫名稱	工作內容	獎勵補助款		高等教育深耕計畫	其他(如:學校自籌款、科技部...等)	質化	量化
				資本門	經常門				
		方案	作的流程、時程、綱要、內容等等。						
	D2-2 專業倫理教學成果提升計畫	D2-2-1 專業倫理教學提升方案	強化專業倫理課程任課教師倫理核心觀念素養。	0	0	0	2.5 萬	1.每學期舉辦校外專業人士演講。 2.舉辦專業倫理教學成果檢討座談。	1.每學期舉辦校外專業人士演講 1 次。 2.舉辦專業倫理教學成果檢討座談 1 場。
		D2-2-2 專業倫理融入服務學習與職場倫理認證方案	推動專業倫理課程結合服務學習。推動專業倫理課程融入校外實習課程等。	0	0	0	1 萬	每學年專業倫理課程通過職業倫理證照考試不低於修課人數一定比例	每學年專業倫理課程通過職業倫理證照考試不低於修課人數 15%
D3 促進國際視野	D3-1 國際發明與技能競賽計畫	D3-1-1 國際發明或技能競賽團隊培訓方案	依系所發展特色議題,規劃一系一件作品參賽。進行精英學生培訓,依技能、專利品和專題作品遴選對象參與 3 場國際競賽。	0	0	60 萬	0	持續每年選擇若干件特色作品進行培訓	選擇 10 件特色作品進行培訓
		D3-1-2 國際發明或技能競賽參賽方案	由學校各系所舉辦相關技能創意競賽。由研發處規畫優秀創意作品參與相關之國際競賽。	0	0	20 萬	60 萬	每年選件參加國際競賽(包含大陸、港澳地區所舉辦,以及台北國際發明展)。	每年參加國際競賽(包含大陸、港澳地區所舉辦,以及台北國際發明展)8 件(隊)。
	D3-2 師生國際交流計畫	D3-2-1 學生海外實習與遊學拓展方案	推動海外實習與國際交換生。推動海外遊學。	0	0	0	45 萬	推動學生海外實習與國際交換生一定數量	學生海外實習與國際交換生平均每年至少 15 位
		D3-2-2 締結姐妹學	推動師生學術與教學交流。推	0	0	0	50 萬	1.推動每 2 年至少增加姐妹學校。	1.每 2 年至少增加 1 個姐妹學校。

面向	工作計畫			經費預估			預期成效/目標		
	主計畫名稱	子計畫名稱	工作內容	獎勵補助款		高等教育 深耕計畫	其他(如:學 校自籌款、 科技部...等)	質化	量化
				資本門	經常門				
		校與學術交流方案	動締結國際姐妹學校。					2.鼓勵教師參與國外學術活動。	2.每年教師參與國外學術活動 25 人次。

備註：

1. 面向：以校務發展計畫為本，規劃學校發展面向，如高等教育深耕計畫之落實教學創新、發展學校特色、提升高校公共性及落實社會責任、其他面向...等。
2. 主計畫名稱：若為高等教育深耕面向之主計畫，請與高等教育深耕計畫書名稱一致。舉例說明若高等教育深耕計畫書之落實教學創新面向，學校提出「培養學生國際與多元文化視野」之工作計畫，其計畫亦為此表對應面向之主計畫名稱。

三、 整體發展經費使用原則及相關說明

(一) 資本門發展重點

本校是以「關懷人的安全」為核心價值，並以此核心價值，發展成「安全」、「數位」、「休閒」及「健康」四大定位。據此發展各系(所)重點特色，教育部獎勵補助整體發展經費乃支援各系(所)發展特色所需之教學及研究設備。107 年度本校發展重點如下：

1. 校發展特色：

因應技職教育發展，本校積極建置各學院乙級檢定或國際證照教室：

- (1)擴充「車輛教學工廠」：本場地可銜接高職課程，進行車輛性能評估與診斷，促進車輛產業升級發展，透過汽車、柴油車油電混合車和機車等動力系統檢測，強化安全的發展特色，提升學生就業能力。
- (2)建置「工業配線乙級技術士技能檢定術科檢定場」：成立工業配線乙級技術士低壓訓練場，改善智動化技術相關課程之教學品質，增進學生機電與資通訊跨領域整合應用能力。
- (3)建置「工業 4.0」及「創客創業」教學：以培育「工業 4.0」及「創客創業」相關技術人員與設計人才，使學生兼具工業 4.0 概念、創意設計、創業技術與業界實務之技術能力，配合相關核心與進階課程規劃，建構學生在職前具備「工業 4.0」及「創客創業」相關技術與實務經驗。
- (4)擴充「TRX 懸吊訓練證照考場」：規劃適合各種體能的懸吊訓練模式，包含運動生理學等健康篩選與風險評估、心肺功能訓練計畫、行為修正與溝通技巧，配合課程學習如何順利取得講師認證資格。

2. 學院發展特色：

2-1 安全工程學院特色：

以「安全」、「綠能」及「智動化」為發展定位，並以「安全」為核心特色。本年度整體發展經費規劃重點如下：

- (1)建置「防火材料實驗室」：強化各項防火材料之所需分析設備，以提升防火材料之研究能量增加論文產出。
- (2)建置「工業配線檢定場」：增購低壓配電證照第一題~第九題使用設備，以提升工業配線檢定證照通過率。
- (3)增購「電子保全實驗室」設備：可改善電子安全系統、安全監控系統等相關課程之教學品質。
- (4)建置「車輛教學工廠」：符合職場科技發展方向，培育汽車服務檢修與診斷技術人力。

2-2 數位管理學院特色：

以「數位」、「行銷」及「管理」為發展定位，並以「數位」為核心特色。本年度整體發展經費規劃重點如下：

- (1)學院資源整合，委由應用數位媒體系設置「工業 4.0」及「創客創業」相關設備，以支援全院各系創業相關技能與課程教學輔導。
- (2)擴充「數位攝影棚」之教學設備：結合學生社區服務學習、微電影製作、創新創業競賽等成果的展現，以增進學生透過數位攝影，在地化

尋找「新產品觀念」或「服務雛形」之觀念，可使學生體驗並評估創新及創業之相關過程。

2-3 觀光餐旅學院特色：

以「休閒」、「人文」及「樂活」為發展定位，並以「休閒」為核心特色。本年度整體發展經費規劃重點如下：

- (1) 建構休閒系「TRX 懸吊訓練中心」相關設備；添購 TRX 懸吊訓練系統、彈力棍等設備，積極改善特色專業教室教學設備。
- (2) 擴充實習旅行社、團體動能教室，添購訂位系統軟體、移動式團康活動播放機；擴充專題討論室互動學習桌椅。
- (3) 添購造型系美容、女子美髮、男子理髮、飾品設計和造型設計等上課用器械和工具。
- (4) 添購餐旅系微生物快速自動分析儀、冷光測試儀(ATP)等設備，積極改善特色專業教室教學設備，建構國家級專業證照考場，落實考照制度推動。
- (5) 添購應日系專業綜合擴大機、專業用喇叭、多媒體語言學習教材等擴充專業教室教學設備。

2-4 醫學健康學院特色：

以「健康」、「照護」及「管理」為發展定位，並以「健康」為核心特色。本年度整體發展經費規劃重點如下：

- (1) 提升單一級保母人員證照考取率。
- (2) 培養學生具長期照護管理領域知識。
- (3) 培養學生長期照護專業知能及專業技術，提升學生長期照護證照考取率，增加就業工作機會。

(二) 經常門發展重點

本年度經常門經費使用方向，將配合本校現階段教學發展重點，此發展重點方向分成：

1. 重塑教學文化：

本校秉持教育部獎勵推動實務教學之意旨，為鼓勵本校師生從事實務專題製作、倡導師生創作發明風氣、提升學術研究及技術研發水準，訂定「吳鳳科技大學實務專題製作獎勵補助要點」、「吳鳳科技大學師生創作發明獎勵補助執行要點」，推動實務教學並融入實務專題與創作等課程中，亦著手研擬「吳鳳科技大學教師推動實務教學獎勵作業細則」，以統合并融入獎勵「推動實務教學」之精神於本校現有之師生創作獎勵、教師實務專題獎勵、教師取得證照獎勵、教學優良教師獎勵等各項教學相關獎勵。

以「B1 課程精進規劃」、「B2.教學成效精進」及「B3.學生全程輔導」等面向，從課程資訊整合、專業課程精進、全人教育精進、教師專業能力、學生學習成效、教學品保制度、學生學習輔導、學生生活輔導、學生就業輔導等議題切入，擬定具體行動計畫，冀能提升學生就業力、厚植教師教學與專業能力。

(請參見本校 106~107 學年度校務發展四大大主軸_行動方案主軸二：「教育卓越」，第 25 頁~41 頁)

以「C1 深化校院特色」、「C2.厚植研發能量」及「C3.落實產學合作」為面向，從安全特色落實及創新創意特色精進、研發能量提升和研發成果獎勵、關懷產業、產學交流、與產學成果，擬定具體行動計畫，冀能將研發成果特色予以生根與結果、厚植教師研發量能、產學研發成果。(請參見本校 106~107 學年度校務發展四大大主軸_行動方案主軸三：「產研扎根」，第 42 頁~50 頁)。

2. 強化學生基本/核心能力：

透過持續檢討與修正，以符合校院系所定位及提升學生就業競爭力之基本/核心能力和達成能力指標之課程與教學計畫，教學單位適當規劃課程和教學策略、擬定教學內容和評量規劃，以達成所教學目標。其中課程為學校教育核心之一，課程設計之良窳將影響教學成效，因此如何設計優良之課程，為學校教育成功與否關鍵因素之一。課程主要包括通識課程與系所專業課程二大類，其中專業課程為確保學生畢業擁有該領域基本知識與技能之核心。如何精進專業課程之內容，為現代學校教育之重點。透過產業與專家課程諮詢可提供學校課程修訂參考；透過教學評量與畢業生流向分析等可回饋修正課程；在創意發揮方面，開設創新創意課程可提升學生創意潛能促進創意經濟；在就業導向方面，開設無縫接軌最後一哩課程與多元學習學程，亦為提升學生就業競爭力之重要措施。實施課程評鑑，更為課程品保之關鍵因素。(請參見本校 106~107 學年度校務發展四大大主軸_行動方案主軸二：「教育卓越」B1 課程精進規劃，第 25 頁~30 頁)

3. 營造學生主動學習意願：

透過開設創意課程和校外實習課程，實施創意教學，和推動創意才藝競賽，讓學生在成就面向能有所彰顯，進而激發其學習動機及學習投入，重塑學生之學習自信心，營造學生主動學習意願。(請參見本校 106~107 學年度校務發展四大大主軸_行動方案主軸二：「教育卓越」B2 教學成效精進：B2-2 學生學習成效提升計畫，第 32 頁~34 頁)

4. 落實教學品保制度：

為因應少子化及高等技職教育市場自由競爭時代的來臨，如何確保課程與教學品質，使畢業生具備就業競爭力，是學校永續經營的關鍵。因此如何架構一個有效可行的教學品保與回饋精進機制是教務發展相當重要的課題之一。為持續精進，校將持續精緻「教學品保機制」，以更符合學院和校之願景和使命及職涯發展需求；並開發「以學生學習成效為導向」之專業教材及外部審查機制，以提升教材質量；建立足以充分呈現學生學習成效之教學評鑑機制，確保教學品質。(請參見本校 106~107 學年度校務發展四大大主軸_行動方案主軸二：「教育卓越」B2 教學成效精進：B2-3 教學品保計畫，第 34 頁~35 頁)

5. 持續改善師資結構及提昇教師專業能力：

鼓勵教師進修博士學位，發表論文或技術報告，並配合每年辦理教師升等作

業，持續改善師資結構。

為增強教師專業實務技能，拉近產學落差，鼓勵教師赴公民營機構進行深度研習及深耕服務，提升教師之實務經驗，並推動獎勵教師取得專業實務證照。(請參見本校 106~107 學年度校務發展四大大主軸_行動方案主軸二：「教育卓越」B2 教學成效精進：B2-1 教師專業能力提升計畫，第 30 頁~32 頁)

6. 增進行政效率，提升服務品質：

推動終身學習護照，舉辦行政業務研習會，以增進行政人員的專業知能，提高行政效率。持續鼓勵行政人員應不斷充實自我，提升知能，除訂定職工進修及研習實施要點，提供經費補助外，並於 99 學年度訂定職工職能精進實施要點，規劃行政人員執行業務應具備的基本與專業職能，定期辦理訓練及檢測，鼓勵職工積極參與在職進修、研習，取得職業證照，以提昇行政人員的水準。(請參見本校 106~107 學年度校務發展四大大主軸_行動方案主軸一「A 優質校園」A1 營造優實環境、A2 學校組織再造：A2-3：行政職能精進計畫，第 20 頁)

7. 建立多元文化校園與培養學生良好品格與態度：

在政策推動績效方面，加強智慧財產權保護、學校體育推動績效及校園無障礙環境之成效。在政策推動績效之學生事務及輔導方面，加強品德教育、生命教育、性別平等教育之推廣及服務學習成效。(請參見本校 106~107 學年度校務發展四大大主軸_行動方案主軸一：「A 優質校園」A1 營造優實環境，第 12 頁~17 頁。主軸四：「D 時代青年」D1 社會服務關懷、D2 提升專業倫理，第 51 頁~59 頁)

8. 培育熱愛鄉土及具有世界觀之社會公民：

時代青年，是以社會服務關懷、專業倫理提升及促進國際視野為面向。(請參見本校 106~107 學年度校務發展四大大主軸_行動方案主軸四：「D 時代青年」：D1-1 服務志工培訓計畫、D1-2 社會服務關懷計畫，第 53 頁~54 頁)

(三) 經費分配原則與程序

本校 107 年度教育部獎勵補助整體發展經費規劃及分配原則，乃依據「教育部獎勵補助私立技專校院整體發展經費核配及申請要點」及本校「各類獎勵補助經費規劃暨運用要點」與「整體發展獎勵補助經費專責小組設置要點」等規定辦理。

1. 經費規劃

經由「107 年度教育部獎勵補助私立技專校院整體發展經費專責小組第 2 次會議」通過，經費規劃如下：

- (1) 本校 107 年度教育部獎勵補助私立技專校院整體發展經費總額為 \$36,222,477 元(獎勵補助款 \$31,222,477 元，自籌款 \$5,000,000 元)。
- (2) 經費支用內容資本門 \$23,241,508 元，經常門 \$12,980,969 元。

2. 資本門經費分配原則

- (1) 本校 107 年度教育部獎勵補助整體發展經費規劃，分配原則依校發展特色、新設系(所)教學設備及學院基礎教學設備建置，由系(所)提供並符合各學院、系(所)發展計畫書，而各系(所)之基礎教學設備，依各學院基本設備建置、學生人數分配；考量院發展計畫、特色、課程連結分配系(所)經費。經費由系(所)召開會議提報院務會議後送本校「整體發展獎勵補助經費專責小組會議」討論。
- (2) 107 年度教育部整體發展獎勵補助資本門經費為 \$21,855,734 元，自籌款經費為 \$1,385,774 元，則經常門經費為 \$23,241,508 元。
- (3) 資本門經費分配如下：
 - A. 各所系科中心之教學及研究設備 \$19,603,508 元。
 - B. 圖書館自動化及圖書期刊、教學媒體 \$3,088,000 元。
 - C. 學生事務及輔導相關設備 \$550,000 元。
 - D. 其他(省水器材、實習實驗、校園安全、環保廢棄物處理、無障礙空間、其他永續校園綠化等相關設施) \$0 元。
- (4) 另外，規劃 107 年度教育部獎勵補助整體發展因經費縮減而未能購置之項目，為本年度標餘款優先採購項，列冊於「資本門標餘款採購規劃」(如附件檔)。

3. 經常門經費分配原則

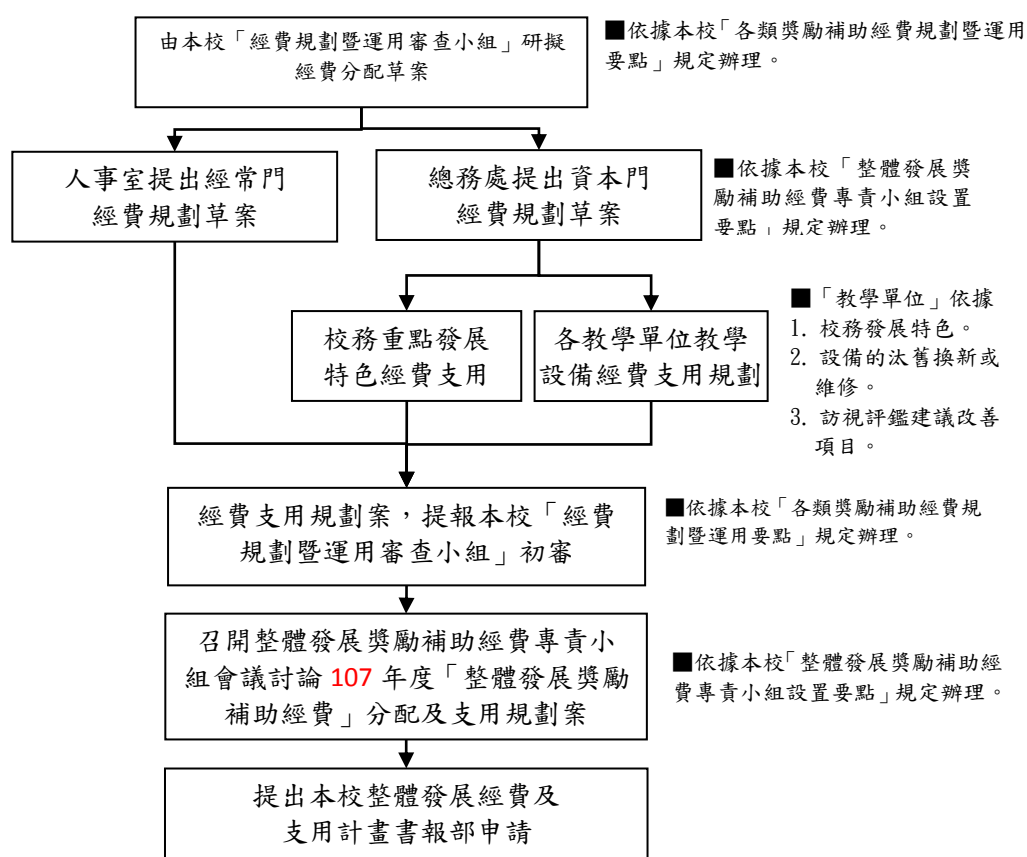
- (1) 本項經費由人事室負責，召集教務處、學務處、研發處、會計室等相關單位討論經常門經費各細項之分配比例，遵照「教育部獎勵補助私立技專校院整體發展經費核配及申請要點」第 9 點第 (5) 款各目之規定，並依循本校中長校務發展計畫四大主軸項下所規劃之各項相關行動方案辦理編列，送經費規劃及運用審查小組審議，並經本校整體發展經費專責小組會議決議各項經費支用比例後，納入支用計畫書。執行時由人事室依據教師獎勵補助辦法，召開教評會審議之。
- (2) 107 年度教育部整體發展獎勵補助經常門經費為 \$9,366,743 元，若將單價一萬元以下之非消耗品及 2 年以下之軟體訂購費納入計算，則經常門經費為

\$12,980,969元。

(3)經常門經費分配如下：

- A. 獎勵補助改善教學、教師薪資及師資結構經費\$9,756,739元。
- B. 獎勵補助學生事務與輔導相關經費\$210,000元。
- C. 獎勵補助行政人員相關業務研習及進修\$300,000元。
- D. 獎勵補助改善教學之相關物品(單價一萬元以下之非消耗品)\$2,084,230元。
- E. 軟體訂購費\$30,000元。
- F. 補助教師著作\$100,000元。
- G. 補助教師參與國外實務專題競賽展覽差旅費\$500,000元。

4. 經費規劃流程



5. 經費支用程序

本校目前已訂有完整詳細的採購辦法及財產管理辦法，因此整體發展經費支用程序悉依本校「採購辦法」及「財產管理辦法」的相關規定辦理。

(四) 相關組織會議資料及成員名單

1. 專責小組組織辦法、成員名單與審議「本(107)年度」支用計畫相關會議紀錄（如附件檔）。

2. 內部兼任稽核人員

A. 選任或組成機制(辦法)

依據吳鳳科技大學內部控制制度實施辦法第九條「本校應實施內部稽核，負責執行內部控制制度之內部稽核業務，協助校長稽核內部控制制度之有效程度，衡量學校營運之效果及效率，適時提供改進建議，以確保內部控制制度得以持續且有效地實施。稽核人員由校長派任之。」

依據吳鳳科技大學內部稽核實施辦法第三條「依本校組織章程設稽核室，下設內部稽核小組(下稱內稽小組)，由執行秘書與經校長遴選之稽核委員組成，執行內部稽核業務。內稽小組設置要點另定之。」

依據吳鳳科技大學內部稽核小組設置要點第二條「本小組置稽核人員三人至五人，由校長就本校卸任行政主管、具備行政管理或稽核相關專長之專任教師遴聘之，任期一年，得連任之，均為無給職，但得依本校教師基本授課時數暨鐘點費實施要點第三點第五款規定，每週酌減授課鐘點二小時。

稽核人員不得同時擔任本校整體發展經費專責小組成員，並應迴避與本身單位或職務有關之受稽事項。」

B. 稽核人員名單

姓名	服務系所	職級	行政職務
白純菁	行銷與流通管理系	助理教授	稽核室稽核組長
陳本明	機械工程系	副教授	內部稽核小組委員
林永欽	電機工程系	副教授	內部稽核小組委員
陸惠玲	餐旅管理系	助理教授	內部稽核小組委員

C. 稽核人員相關背景及專長說明

白純菁組長：

學歷	
管理學博士	成功大學，企業管理研究所
企管碩士	美國聖路易大學，企業管理研究所
企管學士	東吳大學，企業管理系
行政服務	

1. 會計主任	6. 數位管理學院課程委員會委員
2. 法規小組委員	7. 學生事務會議委員
3. 教師申訴評議委員會委員	8. 學務經費專責小組商管學群教師代表
4. 稽核室稽核組長	表
5. 秘書室稽核組組長	9. 經費稽核委員會國貿系代表委員

陳本明委員：

學歷	
機械博士	Texas Tech University
機械碩士	University of Texas at El Paso
行政服務	
1. 內部稽核小組委員	4. 機械工程系主任
2. 工業局工業廢棄物再利用審查委員	5. 環安中心主任
3. 空軍嘉義基地/航空噪音改善小組委員	6. 機械工程科主任
	7. 教務處主任

林永欽委員：

學歷	
工程科技博士	雲林科技大學，工程科技研究所
行政服務	
1. 內部稽核小組委員	3. 電機系招生委員會召集人
2. 教務處課務組組長	

陸惠玲委員：

學歷	
管理科學博士	南華大學，企業管理系
碩士	國立中正大學，國際經濟研究所
行政服務	
1. 內部稽核小組委員	3. 校外實習委員會委員
2. 研究發展處就業暨校友服務組組長	

(五) 獎勵補助經費支用相關辦法或制度

1. 經常門獎勵補助教師、行政人員相關辦法（如附件檔）
2. 資本門採購及財產管理相關辦法（如附件檔）
3. 內部控制制度中有關獎勵補助經費收支、管理、執行及記錄之作業規範（如附件檔）